



---

ÁLLAMI  
SZÁMVEVŐSZÉK

## JELENTÉS

Támogatásban részesülő sportszövetségek és  
sportegyesületek gazdálkodásának ellenőrzése

---

Széchenyi István Egyetem Sportegyesülete

2024.

24102

[www.asz.hu](http://www.asz.hu)



ÁLLAMI  
SZÁMVEVŐSZÉK

## JELENTÉS

Támogatásban részesülő sportszövetségek és  
sportegyesületek gazdálkodásának ellenőrzése

Széchenyi István Egyetem Sportegyesülete

2024.

24102

[www.asz.hu](http://www.asz.hu)



dr. Windisch László

elnök

ELLENŐRZÉSI IGAZGATÓSÁG:

**ÁLLAMHÁZTARTÁSON KÍVÜLI SZERVEZETEKET  
ELLENŐRZŐ IGAZGATÓSÁG**

ELLENŐRZÉSI IGAZGATÓ:

**KLINGA LÁSZLÓ** igazgató

ELLENŐRZÉSVEZETŐ:

**KAKAS SÁNDOR** ellenőrzésvezető

Jelentéseink az interneten a  
[www.asz.hu](http://www.asz.hu) címen olvashatók.

IKTATÓSZÁM: EL-4060-012/2024.

TÉMASZÁM: 2682

ELLENŐRZÉS-AZONOSÍTÓ SZÁM: V1026

# TARTALOMJEGYZÉK

---

■ AZ ELLENŐRZÉS ALAPADATAI.....	5
■ AZ ELLENŐRZÖTT SZERVEZET.....	7
■ ÖSSZEFOGLALÁS.....	8
■ AZ ELLENŐRZÉS FÓKUSZKÉRDÉSEI.....	10
■ MEGÁLLAPÍTÁSOK.....	11
■ JAVASLATOK.....	13
■ MELLÉKLETEK.....	14
I. sz. melléklet: Értelmező szótár.....	14
II. sz. melléklet: Az ellenőrzött szervezetek jegyzéke.....	16
III. sz. melléklet: Ellenőrzési kritériumok.....	17
■ FÜGGELÉK: ÉSZREVÉTELEK.....	18
■ RÖVIDÍTÉSEK JEGYZÉKE.....	19



# AZ ELLENŐRZÉS ALAPADATAI

---

## AZ ELLENŐRZÉS CÉLJA

---

Az ellenőrzés célja az államháztartásból nyújtott támogatással, vagy az államháztartásból meghatározott célra ingyenesen juttatott vagyon felhasználásával érintett sportszövetségek és sportegyesületek gazdálkodása szabályozottságának, gazdálkodási tevékenységének, ezen belül a beszámolási kötelezettség teljesítésének, a támogatások elkülönített nyilvántartásának, valamint a támogatások felhasználásának ellenőrzése.

## AZ ELLENŐRZÉS TÍPUSA

---

Szabályszerűségi ellenőrzés.

## AZ ELLENŐRZÖTT IDŐSZAK

---

Az 1. fókuszkérdés esetében a 2022. év.

A 2. fókuszkérdés vonatkozásában a 2021-2022. évek.

A 3. fókuszkérdés vonatkozásában a 2022. év, a mennyiségi felvétellel történő leltározás dokumentumai tekintetében a 2020-2022. évek.

## AZ ELLENŐRZÉS TÁRGYA

---

Az ellenőrzés tárgyát képezte a támogatásban részesülő sportszövetségek, sportegyesületek gazdálkodása szabályozottságának, gazdálkodási tevékenységén belül a beszámolási kötelezettség teljesítésének, a vagyonyilvántartásának, a támogatások elkülönített nyilvántartásának, valamint az államháztartási forrásból származó közvetlen vagy közvetett támogatások és a meghatározott célra ingyenesen juttatott vagyon felhasználásának a vizsgálata volt. Az ellenőrzés a támogatások vonatkozásában kiterjedt továbbá a támogató felé történő beszámolási és elszámolási kötelezettségek teljesítésére, az ezekkel kapcsolatos jogszabályi és belső előírások betartására.

Az ellenőrzés kiterjedt minden olyan körülményre és adatra, amely az ÁSZ<sup>1</sup> jogszabályban meghatározott feladatainak teljesítéséhez, valamint az ellenőrzési program végrehajtása során felmerülő újabb összefüggések feltárásához szükséges. Az ellenőrzés az 1. és 3. fókuszkérdések esetében az ellenőrzött szervezet egészére, a 2. fókuszkérdés esetén kizárólag a judo szakágra vonatkozóan került végrehajtásra.

## AZ ELLENŐRZÉS JOGALAPJA

---

Az ellenőrzés jogszabályi alapját az ÁSZ tv.<sup>2</sup> 1. § (3) bekezdése, az 5. § (3) bekezdése, valamint a Civil tv.<sup>3</sup> 47. § előírásai képezték.

## **AZ ELLENŐRZÉS MÓDSZERE**

---

Az ellenőrzést a nemzetközi standardokat irányadónak tekintve az ellenőrzési program szempontjai, az ellenőrzött időszakban hatályos jogszabályok, az ellenőrzés általános szakmai szabályai, az ellenőrzésre irányadó ÁSZ módszertanok figyelembevételével végezte az ÁSZ.

Az ellenőrzési kérdések megválaszolásához szükséges bizonyítékok megszerzése az ellenőrzött szervezet által rendelkezésre bocsátott dokumentumokra, adatokra alapozva kérdésfeltevés (információkérés), interjú, mintavételezés útján történt.

Az ellenőrzési bizonyítékként felhasználható adatforrások közé tartoztak egyrészt az ellenőrzés során az ellenőrzött szervezettől bekért dokumentumok, másrészt adatforrás lehetett minden további, az ellenőrzés folyamán feltárt, az ellenőrzés szempontjából információt tartalmazó dokumentum.

A támogatásokkal, azok felhasználásával kapcsolatos kötelezettségek vizsgálatára mintavételi eljárások kerültek alkalmazásra. Támogatás-típusok szerint nagyságrend alapján 1-3 darab támogatás került részletes vizsgálat alá. Ezen támogatások felhasználásának szabályszerűsége támogatásonként kockázatértékelés alapján kiválasztott mintatételekkel került ellenőrzésre. A kiválasztott támogatási szerződésekhez kapcsolódó elszámolásokból 30-30 db mintavétel került ellenőrzésre, ahol az elszámolás nem érte el a 30 db-ot, ott tételes ellenőrzésre került sor. Ezen felül a vagyongazdálkodás szabályszerűségének ellenőrzéséhez is kockázatalapú mintavétel kapcsolódott. A támogatások felhasználása és a vagyongazdálkodás területén a minták ellenőrzése kiterjedt a könyvvizelési kötelezettség vizsgálatára is. A tárgyi eszközök tekintetében 30 db került kiválasztásra a 2022. évben állományban lévő eszközök közül azok nyilvántartásának, elszámolásának szabályszerűsége ellenőrzése céljából. A kiválasztott mintatételek ellenőrzésének eredménye nem került kivetítésre a teljes sokaságra, a megállapítások az adott ellenőrzött mintatételek vonatkozásában kerültek megjelenítésre.

# AZ ELLENŐRZÖTT SZERVEZET

A Széchenyi István Egyetem Sportegyesületet 1973-ban alapították azzal a céllal, hogy szervezett kereteket adjon a SZESE<sup>4</sup> hallgatóinak sportolásához.

A SZESE a jogszabályi előírás alapján könyvvizsgálatra és felügyelőbizottság létrehozására is kötelezett volt. A 2022. évben a SZESE az alapcéljai megvalósítása érdekében vállalkozási tevékenységet is végzett.

A SZESE judo szakága által az ellenőrzött időszakban igénybe vett támogatásokat az 1. táblázat mutatja be.

1. táblázat

## A SZESE ÁLTAL IGÉNYBE VETT TÁMOGATÁSOK (ADATOK M FT-BAN) \*

	2021. ÉV	2022. ÉV
Központi költségvetési támogatás	-	-
Helyi önkormányzati támogatás	3,5	0,4
Magyar Judo Szövetségtől kapott támogatás	5,1	4,6

*Forrás: Az ellenőrzött ellenőrzési dokumentumai alapján ÁSZ saját szerkesztés*



# ÖSSZEFOGLALÁS

Magyarország Alaptörvényének XX. cikke kimondja, hogy mindenkinek joga van a testi és lelki egészséghez, melynek érvényesülését Magyarország többek között a sportolás és a rendszeres testedzés támogatásával segíti elő. Az Országgyűlés a Sport tv.<sup>5</sup>-ben kinyilvánította, hogy a nemzet közössége a test művelését, a sportot, a nemzet alapértékének, kívánatos célnak tekinti. A sport a közjó része. Erősíti a közösség tagjainak egymáshoz tartozását, miként az egyén testi és lelki egészségét.

A sportegyesületek, sportszövetségek működésükre és szakmai tevékenységük ellátására költségvetési támogatásban, önkormányzati támogatásban, ingyenes vagyontutásban, valamint látvány-csapatsport támogatásban részesülhetnek, amelyekre fokozott figyelem irányul.

A társadalom részéről jogosan felmerülő elvárás, hogy a közpénzeket kezelő, azzal gazdálkodó szervezetek működéséről, tevékenységéről átfogó képet kapjon, a közpénzek rendeltetésszerű és átlátható módon történő felhasználásának értékelésére időről-időre sor kerüljön az ellenőrzések keretében.

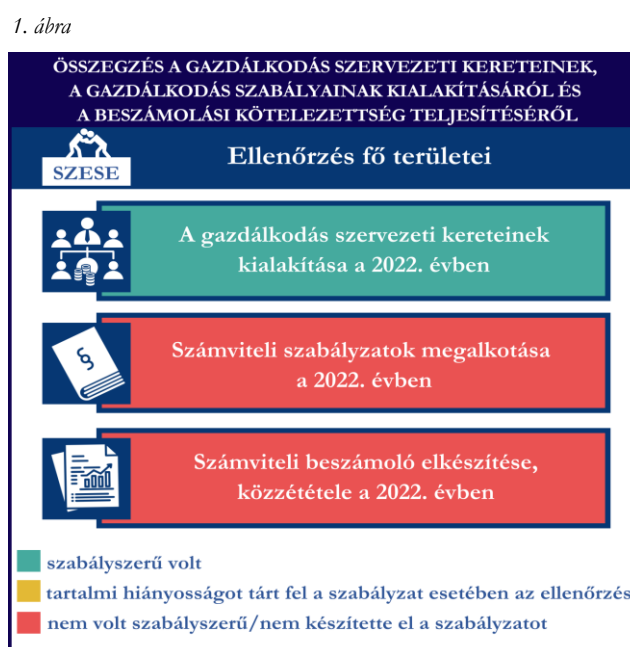
A SZESE a gazdálkodás szervezeti kereteit az előírások szerint kialakította. A gazdálkodási szabályzatokat nem szabályszerűen alkotta meg, a könyvvezetési kötelezettségét nem szabályszerűen teljesítette.

A könyvviteli szolgáltatás személyi feltételeinek megteremtéséről, felügyelőbizottság létrehozásáról és működéséről gondoskodott.

A jogszabályi előírások szerint a SZESE kialakította a számviteli politikáját, valamint elkészítette a jogszabályban meghatározott szabályzatait, azonban a számviteli politikában a törvényi változásokat az előírások ellenére nem vezette át. Az ellenőrzött időszakban a jogszabályi előírások ellenére számlarenddel nem rendelkezett.

A számviteli beszámoló- és közhasznúsági melléklet készítési- és közzétételi kötelezettségét a jogszabályoknak megfelelően teljesítette, azonban a jogszabályi előírás ellenére a 2022. évi beszámolót könyvvizsgálóval nem vizsgálta felül.

A gazdálkodás szervezeti keretei kialakításának, a számviteli szabályzatok megalkotásának, valamint a számviteli beszámoló elkészítésének és közzétételének értékelését az 1. ábra mutatja be.



Forrás: ÁSZ megállapítások alapján ÁSZ saját szerkesztés

2. ábra



*Forrás: ÁSZ megállapítások alapján ÁSZ saját szerkesztés*

A SZESE vagyongazdálkodása a 2022. évi beszámoló leltárral való alátámasztottsága tekintetében az ellenőrzött tételek esetében nem volt szabályszerű. A 2022. évi beszámolójának mérleg tételeit nem támasztotta alá teljeskörű leltárral, mert az előírások ellenére a befektetett pénzügyi eszközöket, pénzeszközöket, követeléseket, kötelezettségeket leltárral nem támasztotta alá. A tárgyi eszközök mennyiségi leltárát a 2022. évre elkészítette.

A SZESE a judo szakosztálya részére az önkormányzattól juttatott támogatást és a sportszövetségen keresztül számára juttatott támogatást a 2021-2022. években az ellenőrzött tételek esetében a támogatási célnak megfelelően, szabályszerűen használta fel.

3. ábra



*Forrás: ÁSZ megállapítások alapján ÁSZ saját szerkesztés*

# AZ ELLENŐRZÉS FÓKUSZKÉRDÉSEI

---

1. – *A gazdálkodási szabályok kialakítása, a könyvvezetési- és beszámolási kötelezettség teljesítése szabályszerű volt-e?*

---

2. – *A kapott támogatások felhasználása szabályszerű volt-e?*

---

3. – *Az ellenőrzött szervezet vagyongazdálkodása szabályszerű volt-e?*

---

# MEGÁLLAPÍTÁSOK

---

## 1. A gazdálkodási szabályok kialakítása, a könyvvezetési- és beszámolási kötelezettség teljesítése szabályszerű volt-e?

---

**Összegző megállapítás**      **A 2022. évben a SZESE-nél a gazdálkodási szabályok kialakítása a számlarend hiánya miatt nem megfelelt meg a jogszabályi előírásoknak. A könyvvezetési kötelezettsége teljesítése nem volt szabályszerű, a beszámolási kötelezettségét az előírások szerint teljesítette.**

---

A 2022. évben a SZESE a Számv. tv.<sup>6</sup> és a Civilszo.<sup>7</sup>-ben foglalt jogszabályi előírások betartásával gondoskodott a könyvviteli szolgáltatás személyi feltételeinek megteremtéséről, a könyvviteli szolgáltatás körébe tartozó feladatok ellátásával megbízott szervezet megfelelt a jogszabályi előírásoknak.

A SZESE a 2022. évben a Civilszo. 16. § (1) bekezdésében előírtak ellenére könyvvizsgálati kötelezettségének nem tett eleget, a beszámoló felülvizsgálatával könyvvizsgálót nem bízott meg, annak ellenére, hogy éves bevétel az üzleti évet megelőző két üzleti év átlagában meghaladta a 300 M Ft-ot.

A Ptk.<sup>8</sup> előírása szerint létrehozta a felügyelőbizottságot, a felügyelőbizottság tagjainak száma megfelelt a Ptk. előírásainak.

A SZESE a 2022. évben rendelkezett a Számv. tv.-ben előírt számviteli politikával, azonban a 2016. évben kiadott, 2022. évben kiegészített számviteli politikán<sup>9</sup> a Számv. tv. 14. § (11) bekezdésében foglaltakkal ellentétesen a rendkívüli bevételekre és ráfordításokra vonatkozó előírás törlését nem vezették át annak ellenére, hogy ezek a kategóriák 2015. július 4-től megszűntek.

A SZESE a 2022. évben a Számv. tv.-ben foglaltaknak megfelelően a számviteli politika keretében elkészítette az eszközök és a források értékelési szabályzatát, a pénzkezelési szabályzatot, az eszközök és a források leltárkészítési és leltározási szabályzatát, amelyek az ellenőrzött tartalmi kritériumoknak megfeleltek.

A SZESE a Számv. tv. 161. § (1) bekezdésében előírtak ellenére a 2022. évben számlarenddel nem rendelkezett.

A könyvviteli nyilvántartásait a Számv. tv. és a Civilszo. rendelkezéseinek megfelelően úgy alakította ki, hogy a 2022. évi egyszerűsített éves beszámolójában az egyéb bevételeken belül a kapott támogatások összegét részletezni tudta, azonban a Civilszo. 24. § (2) bekezdésében előírtak ellenére könyvvezetésében több támogatást nem az egyéb bevételek számalcsoportba könyvelt, hanem a belföldi értékesítés árbevétele számlacsoportban tartott nyilván.

A SZESE a Számv. tv., valamint a Civilszo. előírásainak megfelelően elkészítette a 2022. évi egyszerűsített éves beszámolóját. A SZESE a Civil tv.-nek megfelelően a beszámolóval egyidejűleg a Civil vhr.<sup>10</sup> melléklete szerinti tartalommal elkészítette a közhasznúsági mellékletet.

A 2022. évi egyszerűsített éves beszámolót a felügyelőbizottság véleményezte, a közgyűlés a Civil tv.-nek megfelelően jóváhagyta. A SZESE a 2022. évi egyszerűsített éves beszámolóját, valamint közhasznúsági mellékletét a Civil tv.-nek megfelelően letétbe helyezte és közzétette.

## 2. A kapott támogatások felhasználása szabályszerű volt-e?

---

**Összegző megállapítás**      **A SZESE a 2021. és 2022. években a judo szakosztályára vonatkozóan kapott támogatásokat szabályszerűen használta fel.**

---

A SZESE a 2021. és 2022. évben a helyi önkormányzattól kapott sportcélú támogatásokat a Civil tv. előírásai szerint elkülönítetten mutatta ki a könyveiben, a Civil tv. rendelkezéseinek megfelelően a kapott támogatások felhasználásáról elkülönített nyilvántartást vezetett. A SZESE a beszámolási kötelezettségét a támogatás rendeltetésszerű felhasználásáról az Áht.<sup>11</sup>-nak megfelelően teljesítette a helyi önkormányzat felé.

A SZESE az MJSZ<sup>12</sup>-en keresztül számára juttatott támogatások bevételeit a Civil tv. előírásai alapján elkülönítetten mutatta ki a könyveiben, a Civil tv. rendelkezéseinek megfelelően a kapott támogatások felhasználásáról elkülönített számviteli nyilvántartást vezetett. A támogatások felhasználásáról az MJSZ felé beszámolt, az összesített elszámolási táblázatot a támogatási szerződésekben előírt formában és tartalommal elkészítette.

A támogató felé benyújtott elszámolásokat alátámasztó számviteli bizonylatok a Számv. tv.-ben foglalt alaki és tartalmi követelményeknek megfeleltek, a támogató felé benyújtott számlák – egy kivételével – az előírások szerint záradékolásra kerültek. Egy esetben a támogató felé benyújtott számla a 474/2016. (XII. 27.) Korm. rendelet<sup>13</sup> 24.§ (2) bekezdésében előírtak ellenére nem került záradékolásra.

## 3. Az ellenőrzött szervezet vagyongazdálkodása szabályszerű volt-e?

---

**Összegző megállapítás**      **A SZESE vagyongazdálkodása során a jogszabályi előírásokat nem tartotta be, mert a 2022. évi beszámolója mérlegtételeinek alátámasztásához nem állított össze olyan teljeskörű leltárt, amely tételesen és ellenőrizhető módon tartalmazta a mérleg fordulónapján meglévő eszközeit és forrásait mennyiségben és értékben.**

---

A SZESE a 2022. évi egyszerűsített éves beszámolójának mérlegtételeinek alátámasztásához a Számv. tv. 69. § (1) bekezdésében előírtak ellenére nem állított össze olyan leltárt, amely tételesen és ellenőrizhető módon tartalmazta a SZESE mérleg fordulónapján meglévő eszközeit és forrásait mennyiségben és értékben, mivel a 2022. évi egyszerűsített éves beszámoló alátámasztásához a követelések, a pénzeszközök és a kötelezettségek mérlegtételek esetén leltárt nem készített.

A 2022. évre vonatkozóan a tárgyi eszközök mennyiségi felvétellel történő leltározását az előírások szerint elvégezte.

A SZESE esetében a tárgyi eszköz mintatételek ellenőrzésére során megállapításra került, hogy a tárgyi eszközök besorolása, bekerülési értékének meghatározása megfelelt a Számv. tv. és a Civilszo. előírásainak, a tárgyi eszközök üzembe helyezését hitelt érdemlő módon dokumentálták, az értékcsökkenés elszámolása szabályszerű volt.

# JAVASLATOK

---

*Az ÁSZ tv. 33. § (1) bekezdésében foglaltak értelmében az ellenőrzött szervezet vezetője köteles a jelentésben foglalt megállapításokhoz kapcsolódó intézkedési tervet összeállítani és azt a jelentés kézhezvételétől számított 30 napon belül az ÁSZ részére megküldeni. Amennyiben az ellenőrzött szervezet vezetője nem küldi meg határidőben az intézkedési tervet, vagy továbbra sem elfogadható intézkedési tervet küld, az Állami Számvevőszék elnöke az ÁSZ tv. 33. § (3) bekezdése a) és b) pontjaiban foglaltakat érvényesítheti.*

## A SZÉCHENYI ISTVÁN EGYETEM SPORTEGYESÜLETE ELNÖKÉNEK

---

1. | *Gondoskodjon a számviteli beszámoló könyvvizsgálóval történő felülvizsgálatáról a Civilszo. 16. § (1) bekezdésében előírtak szerint.*
2. | *Gondoskodjon a Számv. tv. 14. § (11) bekezdésében előírtak szerint a számviteli politika elkészítéséről.*
3. | *Gondoskodjon a számlarend elkészítéséről a Számv. tv. 161. §. (2) bekezdésében előírtak szerint.*
4. | *Gondoskodjon a beszámoló mérlegkételemeinek teljeskörű leltárral történő alátámasztásáról a Számv. tv. 69. §. (1) bekezdés előírásainak megfelelően.*
5. | *Gondoskodjon a könyvviteli nyilvántartásai vezetése során a kapott támogatások Civilszo. 24. § (2) bekezdésében előírtak szerinti elszámolásáról.*

# MELLÉKLETEK

## ■ I. SZ. MELLÉKLET: ÉRTELMEZŐ SZÓTÁR

Civil szervezet	A civil társaság; a Magyarországon nyilvántartásba vett egyesület - a párt, a szakszervezet és a kölcsönös biztosító egyesület kivételével és - a közalapítvány és a pártalapítvány kivételével - az alapítvány. (Forrás: Civil tv. 2. § 6. pont a)-c) alpontjai)
Egyesület	Az egyesület a tagok közös, tartós, alapszabályban meghatározott céljának folyamatos megvalósítására létesített, nyilvántartott tagsággal rendelkező jogi személy. (Forrás: Ptk. 3:63. § (1) bekezdés) A Számv. tv. szempontjából egyéb szervezet. (Számv. tv. 3. § (1) bekezdés 4. pont a) alpontja)
Költségvetési támogatás	A társadalombiztosítás pénzügyi alapjai kivételével az államháztartás központi alrendszeréből ellenérték nélkül, pénzben nyújtott támogatások. (Forrás: Áht. 1. § 14. pont)
Közhasznú szervezet	Közhasznú szervezetté minősíthető a Magyarországon nyilvántartásba vett közhasznú tevékenységet végző szervezet, amely a társadalom és az egyén közös szükségleteinek kielégítéséhez megfelelő erőforrásokkal rendelkezik, továbbá amelynek megfelelő társadalmi támogatottsága kimutatható, és amely: a) civil szervezet (ide nem értve a civil társaságot), vagy b) olyan egyéb szervezet, amelyre vonatkozóan a közhasznú jogállás megszerzését törvény lehetővé teszi. (Forrás: Civil tv. 32. § (1) bekezdés)
Közhasznú tevékenység	Minden olyan tevékenység, amely a létesítő okiratban megjelölt közfeladat teljesítését közvetlenül vagy közvetve szolgálja, ezzel hozzájárulva a társadalom és az egyén közös szükségleteinek kielégítéséhez. (Forrás: Civil tv. 2. § 20. pont)
Országos sportági szakszövetség	Olyan sportszövetség, amely sportágában kizárólagos jelleggel az e törvényben, valamint más jogszabályokban meghatározott feladatokat lát el és e törvényben megállapított különleges jogosítványokat gyakorol. Olyan sportágban hozható létre, amelyet vagy a Nemzetközi Olimpiai Bizottság elismert, vagy amely sportág nemzetközi szövetségét felvették a Nemzetközi Sportszövetségek Szövetségébe (GAISF). (Forrás: Sport tv. 20. § (1), (4) bekezdés)
Sportági szövetség	A Civil tv. és a Ptk. előírásai alapján - a Sport tv.-ben meghatározott eltérésekkel - működő szövetség, amelynek tagjai kizárólag sportszervezetek lehetnek. Sportági szövetség országos jelleggel is működhet. Egy sportágban csak egy országos sportági szövetség működhet. Törvényi feltételek teljesülése esetén szakszövetségi feladatokat is elláthat. (Forrás: Sport tv. 28. §)

Sportegyesület	A Civil tv. és a Ptk. szabályai szerint működő olyan egyesület, amelynek alaptevékenysége a sporttevékenység szervezése, valamint a sporttevékenység feltételeinek megteremtése. A sportegyesületek a Sport tv. 15. § (1) bekezdésében meghatározott sportszervezetek körébe tartoznak. A sportegyesületeken kívül sportszervezet még a sportvállalkozás, a sportiskola, valamint az utánpótlás-nevelés fejlesztését végző alapítvány. (Forrás: Sport tv. 16. § (1) bekezdés)
Sportegyesületeknek, sportszövetségeknek nyújtott költségvetési támogatás	Az állami sport célú támogatások felhasználásáról és elosztásáról szóló 474/2016. (XII. 27.) Kormány rendelet és a 27/2013. (III. 29.) EMMI rendelet 14 1. §-ában meghatározott fejezeti kezelésű előirányzatokból nyújtott támogatás.
Sportszövetség	Meghatározott sporttevékenységek körében a sportversenyek szervezésére, a tagok érdekvédelmére és a részükre való szolgáltatásokra, valamint a nemzetközi kapcsolatok lebonyolítására létrehozott, jogi személyiséggel és önkormányzattal rendelkező, a Civil tv. és a Ptk. alapján - az e törvényben foglalt eltérésekkel - különös formában működő egyesületek. A Sport tv. 19. § (3) bekezdése szerint a sportszövetségeknek az alábbi típusai léteznek: országos sportági szakszövetségek, sportági szövetségek, szabadidősport szövetségek, fogyatékosok sportszövetségei, diák- és egyetemi-főiskolai sport szövetségei, nemzetközi sportszövetségek. (Forrás: Sport tv. 19. § (1), (3) bekezdés)
Sporttevékenység	Meghatározott szabályok szerint, a szabadidő eltöltéseként kötetlenül vagy szervezett formában, illetve versenyszerűen végzett testedzés vagy szellemi sportágban kifejtett tevékenység, amely a fizikai erőnlét és a szellemi teljesítőképesség megtartását, fejlesztését szolgálja. (Forrás: Sport tv. 1. § (2) bekezdés)
Vagyongazdálkodás	A nemzeti vagyongazdálkodás feladata a nemzeti vagyon rendeltetésének megfelelő, az állam, az önkormányzat mindenkori teherbíró képességéhez igazodó, elsődlegesen a közfeladatok ellátásához és a mindenkori társadalmi szükségletek kielégítéséhez szükséges, egységes elveken alapuló, átlátható, hatékony és költségtakarékos működtetése, értékének megőrzése, állagának védelme, értéknövelő használata, hasznosítása, gyarapítása, továbbá az állam vagy a helyi önkormányzat feladatának ellátása szempontjából feleslegessé váló vagyontárgyak elidegenítése. (Forrás: Nvtv.15 7. § (2) bekezdés)



■ II. SZ. MELLÉKLET: AZ ELLENŐRZÖTT SZERVEZETEK JEGYZÉKE

---

ELLENŐRZÖTT SZERVEZET NEVE	ELLENŐRZÖTT SZERVEZET SZÉKHELYE
Széchenyi István Egyetem Sportegyesülete	9026 Győr, Egyetem tér 1.

### ■ III. SZ. MELLÉKLET: ELLENŐRZÉSI KRITÉRIUMOK

FÓKUSZKÉRDÉS	ELLENŐRZÉSI KRITÉRIUMOK
<p><b>1. fókuszkérdés:</b> A gazdálkodási szabályok kialakítása, a könyvvezetési és beszámolási kötelezettség teljesítése szabályszerű volt-e?</p>	<p>Számv. tv. 14. § (3) bekezdés, (5) bekezdés a), b), d) pont, (8) bekezdés, 14. § (11) bekezdés, 69. § (3) bekezdés, 90. § (3) bekezdés c) pont, 161. § (1) bekezdés, (2) bekezdés a)-d) pont, (3)-(4) bekezdés, 161/A. § (2) bekezdés, 165. § (2) bekezdés</p> <p>Civilsyr. 7. § (1) bekezdés, (4) bekezdés b), c) pont, 8. § (2), (3) bekezdés, 9. § (4), (5), (8) bekezdés, 12. § (4), (5) bekezdés, 15. § (1) bekezdés a), b) pont, 16. § (1) bekezdés, 24. § (2) bekezdés</p> <p>Ptk. 3:26. § (1) bekezdés, 3:27. § (1) bekezdés, 3:82. § (1) bekezdés,</p> <p>Civil tv. 28.§ (1) bekezdés, 29. § (2) bekezdés c) pont, (3), (6), (7) bekezdés, 30. § (1)-(4) bekezdés, 40. § (1), (2) bekezdés, 41. § (1) bekezdés</p> <p>Sport tv. 23. § (1) bekezdés f) pont</p>
<p><b>2. fókuszkérdés:</b> A kapott támogatások felhasználása szabályszerű volt-e?</p>	<p>Számv. tv. 44. § (2) bekezdés, 93. § (3) bekezdés, 159. §, 165. § (2) bekezdés, 167. § (1) bekezdés a), d), e), h) pont</p> <p>Civil tv. 20. § (2) bekezdés a) pont, (3) bekezdés a), c) pont, (4) bekezdés, 29. § (4), (5) bekezdés</p> <p>Civilsyr. 24. § (2) bekezdés</p> <p>27/2013. (III.29.) EMMI rend. 18. § (2) bekezdés</p> <p>474/2016. (XII. 27.) Korm. rend. 22. § (2) bekezdés, 24. § (2) bekezdés</p> <p>Áht. 53. §</p>
<p><b>3. fókuszkérdés:</b> Az ellenőrzött szervezet vagyongazdálkodása szabályszerű volt-e?</p>	<p>Ptk. 3:63. § (4) bekezdés</p> <p>Számv. tv. 3. § (3) bekezdés 3. pont, 15. § (3) bekezdés, 46. § (3), (4) bekezdés, 47-51. §, 52. § (1)-(7) bekezdés, 69. § (1), (3) bekezdés, 169. § (2) bekezdés</p> <p>Sport tv. 76/B. §, 76/C. §</p>

# FÜGGELÉK: ÉSZREVÉTELEK

---

*A jelentéstervezetet a Számvevőszék 15 napos észrevételezésre megküldte az ellenőrzött szervezet vezetőjének az ÁSZ tv. 29. §\* (1) bekezdése előírásának megfelelően.*

*A Széchenyi István Egyetem Sportegyesülete elnöke a jelentéstervezetre nem tett észrevételt.*



---

\* 29. § (1) Az Állami Számvevőszék az ellenőrzési megállapításait megküldi az ellenőrzött szervezet vezetőjének vagy az általa megbízott személynek, és annak, akinek személyes felelősségét állapította meg.

(2) Az ellenőrzött szervezet vezetője és a felelősként megjelölt személy az ellenőrzés megállapításaira tizenöt napon belül írásban észrevételt tehet.

(3) Az Állami Számvevőszék az észrevételre a beérkezésétől számított harminc napon belül írásban válaszol. A figyelembe nem vett észrevételeket köteles a jelentésben feltüntetni, és megindokolni, hogy azokat miért nem fogadta el.

# RÖVIDÍTÉSEK JEGYZÉKE

---

<sup>1</sup> ÁSZ	Állami Számvevőszék
<sup>2</sup> ÁSZ tv.	2011. évi LXVI. törvény az Állami Számvevőszékről
<sup>3</sup> Civil tv.	2011. évi CLXXV. törvény az egyesülési jogról, a közhasznú jogállásról, valamint a civil szervezetek működéséről és támogatásáról
<sup>4</sup> SZESE	Széchenyi István Egyetem Sportegyesülete
<sup>5</sup> Sport tv.	2004. évi I. törvény a sportról
<sup>6</sup> Számv.tv.	2000. év C. törvény a számvitelről
<sup>7</sup> CivilsZR.	479/2016. (XII.28.) Korm. rendelet a számviteli törvény szerinti egyes egyéb szervezetek beszámoló készítési és könyvvezetési kötelezettségének sajátosságairól
<sup>8</sup> Ptk.	2013. évi V. törvény a Polgári Törvénykönyvről
<sup>9</sup> számviteli politika	Széchenyi István Egyetem Sportegyesülete Számviteli politika hatályos 2022. május 22-től
<sup>10</sup> Civil vhr.	350/2011. (XII. 30.) Korm. rendelet a civil szervezetek gazdálkodása, az adománygyűjtés és a közhasznúság egyes kérdéseiről
<sup>11</sup> Áht.	2011. évi CXCV. törvény az államháztartásról
<sup>12</sup> MJSZ	Magyar Judo Szövetség
<sup>13</sup> 474/2016. (XII. 27.) Korm. rendelet	474/2016. (XII. 27.) Korm. rendelet az állami sport célú támogatások felhasználásáról és elosztásáról
<sup>14</sup> 27/2013. (III.29.) EMMI rendelet	27/2013. (III. 29.) EMMI rendelet az állami sport célú támogatások felhasználásáról és elosztásáról
<sup>15</sup> Nvtv.	2011. évi CXCVI. törvény a nemzeti vagyonról



ÁLLAMI  
SZÁMVEVŐSZÉK

1052 Budapest, Apáczai Csere János u. 10. | 1364 Budapest 4., Pf. 54  
www.asz.hu | [szamvevoszek@asz.hu](mailto:szamvevoszek@asz.hu)  
telefon: +36 1 484 9100