

Állami Számvevőszék



ELEMZÉS

**a 2014. évi integritás felmérés
„tudományos kutatás, fejlesztés” intézménycsoport-
ban mért eredményeiről**

2015. március

Az elemzés készítését felügyelte:

Dr. Pulay Gyula Zoltán
felügyeleti vezető

Az elemzést készítette:

Samu István
számvevő tanácsos

Tartalomjegyzék

1. Bevezetés	5
2. Amit a felmérésről tudni kell.....	6
3. Az elemzés főbb adatai	9
4. Korrupciós kockázatok és kontrollok.....	10
4.1. Átfogó indexértékek alakulása	10
4.2. Összefüggés a kockázatok és kontrollok szintje között	10
4.3. Eredendő Veszélyeztetettségi Tényezők (EVT) index alakulása	11
4.4. A Korrupciós Veszélyeket Növelő Tényezők (KVNT) index alakulása	13
4.5. A Kockázatokat Mérséklő Kontrollok Tényezője (KMKT)	15

ELEMZŐTÁBLÁK

1. BEVEZETÉS

Az Állami Számvevőszék (ÁSZ) 2014-ben már negyedik alkalommal térképezte fel a közintézmények korrupciós kockázatoknak való kitettségét, valamint az azzal szembeni ellenálló-képességüket. Az évenkénti felméréssorozattal az ÁSZ egyedülálló „magyar modellt” alakított ki. A modell alapjául az egyes intézmények szervezeti integritásának erősítésére kifejlesztett holland módszer szolgált, amelyet adaptáltunk, továbbfejlesztettünk, illetve kiterjesztettünk az egész magyar közszférára. A 2014. évi adatfelvételben minden eddiginél több, 1584 szervezet vett részt. A felmérés keretében önként válaszoló intézmények által foglalkoztatott hivatali létszáma meghaladta a magyar közszféra teljes létszámának 55 százalékát, vagyis széleskörű elköteleződés mutatkozik. Egyre emelkedik azon intézmények száma, amelyek az integritás erősítését, illetve a korrupciós kockázatok azonosítását a korrupció megelőzésének fontos eszközeként tartják számon.

Az intézménycsoporti külön elemzések készítésével az ÁSZ célja az, hogy az integritás kérdőívet kitöltő intézmények összevethessék saját kockázataikat és kontrolljaikat az intézménycsoportjukra jellemző kockázatokkal és kontrollokkal.

A tanulmány két részből áll. Az első rész egy átfogó elemzést tartalmaz a tudományos kutatás, fejlesztés intézménycsoport tipikus korrupciós kockázatairól, illetve az azok kezelésére hivatott „kemény” és „lágy” integritáskontrollok kiépítettségének szintjéről. Ezzel **elsősorban a tudományos kutatással, fejlesztéssel foglalkozó intézmények vezetőinek figyelmét szeretnénk felhívni az integritást fenyegető veszélyekre, illetve a kontrollok erősítésének lehetőségeire.** A kiemelések az elemzést készítő álláspontját tükrözik, és lehetséges, hogy az olvasó más következtetéseket von le a tanulmányban közölt számsorokból, ábrákból, táblázatokból.

A tanulmány második része előbb tételesen felsorolja azokat a kérdéseket, amelyekre az adott válaszok a kockázati tényezők tekintetében a „tudományos kutatás, fejlesztés” intézménycsoport indexértékének átlagát meghaladó veszélyeztetettséget, vagy az integritáskontrollok vonatkozásában átlag alatti kiépítettségi szintet jeleznek. Ezt követően elemző táblákat közlünk. A táblázatokban feltüntettük, hogy a kérdőív egyes kérdésre a „tudományos kutatás, fejlesztés” csoportba tartozó szervezetek milyen arányban adtak igenlő vagy nemleges (esetenként „nem értelmezhető”) válaszokat. Ilyen módon az egyes intézmények összehasonlíthatják saját válaszaikat a csoportra jellemző válaszokkal, azaz meghatározhatják, hogy a csoport átlagához vagy tipikus értékeihez képest saját szervezetükben hol észleltek súlyosabb kockázatot, illetve hol azonosítottak a kontrollok területén hiányosságokat. Az összevetés alapján eredményesebben tudják kijelölni a korrupciós kockázataik mérséklése érdekében szükséges lépéseket. Az elemző táblák tehát aktív használatot tesznek lehetővé és igényelnek a tudományos kutatás, fejlesztés szervezeti részéről.

Abban a reményben adjuk át ezt az elemzést a felmérésben közreműködő szervezeteknek, hogy azt eredményesen tudják felhasználni saját kockázatelemző munkájukhoz, integritáskontrolljaik megerősítéséhez és az integritásközpontú szervezeti kultúra megteremtéséhez, erősítéséhez.

Budapest, 2015. március 19.


Domokos László

2. AMIT A FELMÉRÉS RŐL TUDNI KELL

Korrupciós kockázat alatt azt értjük, hogy az adott intézménynek a más személyekkel és szervezetekkel folytatott együttműködése során milyen valós vagy vélt lehetőségek merülnek fel, amelyek az együttműködő fél számára jogosulatlan előnyöket jelenthetnek, az adott intézmény – vagy tágabb értelemben a közszféra – számára pedig valamilyen kárt okozhatnak. Ez lehet anyagi természetű, a szolgáltatások színvonalában jelentkező, vagy bizalomvesztéssel járó kár. Ezen általános értelmezési kereten belül az intézmények jogállása és feladatköre alapján lehet azt meghatározni, hogy mikor és milyen tevékenységek (pl. közhatalom gyakorlása vagy közösségi javak elosztása) vonatkozásában állhat fenn a korrupció veszélye. Ezt nevezzük eredendő veszélyeztetettségnek. Vannak emellett olyan működéssel összefüggő tényezők (pl. átalakulás vagy külső pénzügyi támogatás), amelyek az intézmény típusától függetlenül növelik a korrupciós veszélyeztetettséget. Ezeket nevezzük korrupciós veszélyeket növelő tényezőknek. E veszélyeket a kockázatokat mérséklő kontrollok kiépítésével és működtetésével lehet kezelni. Erre az elméleti alapra építve a felmérés arra irányul, hogy az eredendő veszélyeztetettségi tényezőket 30, a korrupciós veszélyeket növelő tényezőket 64, a korrupciós kockázatokat mérséklő kontrollokat 61 kérdés segítségével azonosítsa. Az adott kérdéscsoportokra adott válaszok pontértéke alapján három, százalékos (0-100%) formában megadott indexet számol a felmérési adatokat feldolgozó informatikai rendszer:

- Az **Eredendő Veszélyeztetettségi Tényezők (EVT)** index a szervezetek jogállásától és feladatkörétől függő – eredendő – veszélyeztetettség összetevőit teszi mérhetővé. Olyan tényezők határozzák meg, amelyek alakítása az alapítószer jogalkotási hatáskörébe tartozik, így például a hatósági jogalkalmazás, a (jogi) szabályozás, vagy a különféle (oktatási, egészségügyi, szociális és kulturális) közszolgáltatások nyújtása.
- A **Korrupciós Veszélyeket Növelő Tényezők (KVNT)** index az egyes intézmények napi működésétől függő – az eredendő veszélyeztetettséget növelő – összetevőket jeleníti meg. Leképezi a költségvetési szervek jogi/intézményi környezetének jellemzőit, működésük kiszámíthatóságát, stabilitását, továbbá az intézmények működtetése során jelentkező – alapvetően a mindenkori menedzsment döntéseitől befolyásolt – olyan változó tényezőket, mint a stratégiai célok meghatározása, a szervezeti struktúra és kultúra alakítása, valamint a személyi és költségvetési erőforrásokkal, illetve a közbeszerzésekkel való gazdálkodás.
- A **Kockázatokat Mérséklő Kontrollok Tényezője (KMKT)** index azt tükrözi, hogy az adott szervezetnél léteznek-e intézményesült kontrollok, illetőleg, hogy ezek ténylegesen működnek-e, betöltik-e rendeltetésüket. Ehhez az indexhez olyan faktorok tartoznak, mint a szervezet belső szabályozása, a belső ellenőrzés, valamint az egyéb integritás kontrollok: etikai követelmények meghatározása, összeférhetlenségi helyzetek kezelése, a bejelentések, panaszok kezelése, rendszeres kockázatelemzés.

Az EVT és KVNT esetében minél magasabb az index értéke, annál több kockázati tényező van jelen az adott szervezet működésében. Ezzel szemben a KMKT tekintetében minél magasabb a mutatószám értéke, annál több a szervezetben kiépült és/vagy működő kontrollok mennyisége.

Az önkéntesen résztvevő szervezetek által visszaküldött kérdőívek valóságot tükröző kitöltését az ÁSZ a feldolgozás során nem kontrollálta, így az esetlegesen téves válaszok kiszűrésére nem került sor. Az egyes intézménycsoportok hasonlóan feltételezett jellemzői ellenére elő-

fordult, hogy az azonos intézménycsoporthoz tartozó szervezetek egy-egy adott kérdésre (például közszolgáltatás nyújtása) szélsőségesen eltérő válaszokat adtak, amely az átlag index értékeket is befolyásolta. Az elemzésnek nem célja a hibás vagy nem megfelelően értelmezett kérdésekre adott válaszok kiszűrése, csak utalunk az elemzésünkben arra, ha az adatok el-
lentmondásokat jeleznek.

A következő táblázatban a felmérésben használt fontosabb fogalmakat ismertetjük:

gazdasági érdekeltség	Gazdasági érdekelttség lehet különösen gazdasági társaságban (Kft., Bt., Nyrt., Zrt.) tulajdoni részesedés, gazdasági vezetői tisztség vagy tagság, illetőleg a szervezet tevékenységi köréhez hasonló tevékenységet folytató egyéb szervezetben (alapítvány, szakmai vagy társadalmi érdekképviselői szervezet) betöltött tisztség.
integritás	Az „integritás” – egyik gyakran használt jelentése szerint – az elvek, értékek, cselekvések, módszerek, intézkedések konzisztenciáját jelenti, vagyis olyan magatartásmódot, amely meghatározott értékeknek megfelel. Integritás-irányítási rendszer bevezetése a szervezetben a szervezethez rendelt közfeladatok integritás szempontú ellátását, az érték alapú működéssel (integritással) összefüggő szervezeti követelmények következetes érvényesítését jelenti. (Forrás: „Magyarországi államháztartási belső kontroll standardok Útmutató”, kiadta az NGM 2012. decemberében)
intézkedési terv	Az ellenőrzési javaslatok alapján az ellenőrzött szervezet, szervezeti egység által készített intézkedések végrehajtásának ütemezése a végrehajtásáért felelős személyek és a vonatkozó határidők megjelölésével. (Forrás: 370/2011. (XII. 31.) Korm. rendelet a költségvetési szervek belső kontrollrendszeréről és belső ellenőrzéséről, 2. § k) pont)
kockázatelemzés	Kockázatelemzés alatt a működés, illetve egyes tevékenységek, folyamatok lehetséges kockázatainak azonosítását, illetve értékelését értjük, amelynek során a kockázatok bekövetkezési valószínűségét, okozott hatását, illetve a kockázat bekövetkeztének elkerülésére, illetve hatásának csökkentésére teendő intézkedéseket vizsgálják.
kockázatkezelés	Kockázatkezelés minden olyan tevékenység, amely eredményeként a kockázat bekövetkezési valószínűsége vagy hatása megszüntethető, illetve elfogadható szintre csökkenthető.
koncessziós szerződés	A koncesszió olyan engedélyezés vagy engedmény, melynek alapján az állam vagy az önkormányzat a törvényben meghatározott tevékenységek gyakorlásának vagy meghatározott vagyontárgyak létrehozásának és működtetésének jogát visszerhes szerződésben, időlegesen úgy engedi át, hogy a jogosultnak részleges piaci monopóliumot biztosít. Koncesszió-köteles tevékenységek pl. az országos közutak, csatornák működtetése, a bányászati kutatás és kitermelés, a szerencsejátékok szervezése, vagy a közforgalmú vasúti személyszállítás.

korrupciós kockázat	Korrupciós kockázat alatt azt értjük, hogy az adott intézménynek a más személyekkel és szervezetekkel folytatott együttműködése során milyen valós vagy vélt lehetőségek merülnek fel, amelyek az együttműködő fél számára jogosulatlan előnyöket jelenthetnek, az adott intézmény – vagy tágabb értelemben a közszféra – számára pedig valamilyen kárt okozhatnak.
közérdekű bejelentés	A közérdekű bejelentés olyan körülményre hívja fel a figyelmet, amelynek orvoslása vagy megszüntetése a közösség vagy az egész társadalom érdekét szolgálja. A közérdekű bejelentés javaslatot is tartalmazhat. (2013. évi CLXV. törvény 1. § (3) bekezdés)
közszolgáltatás	A költségvetési szervek azon jogszabályban meghatározott vagy a költségvetési szerv által önként vállalt feladatait kell érteni, amelyek célja közösségi igények kielégítése.
külső tanácsadó	„Külső tanácsadó” alatt olyan megbízási vagy vállalkozási szerződés alapján foglalkoztatott vállalkozót vagy gazdasági társaságot kell érteni, aki/amely szakértői közreműködést nyújtott a szervezet számára az uniós támogatások megszerzésére irányuló pályázat elkészítésében.
munkahelyi rotáció	A rotáció lényege, hogy bizonyos munkakörök esetében, előre meghatározott idő elteltét követően a munkatársakat más munkakörökbe irányítják át.
„négy szem” elve	A „négy szem” elve olyan kontroll-mechanizmus, ami az irat-, illetve pénzkezelési dokumentumok legalább két ember általi áttekintését, illetőleg ellenőrzését jelenti.
panasz	A panasz olyan kérelem, amely egyéni jog- vagy érdeksérelem megszüntetésére irányul, és elintézése nem tartozik más - így különösen bírósági, közigazgatási - eljárás hatálya alá. A panasz javaslatot is tartalmazhat. (2013. évi CLXV. törvény 1. § (2) bekezdés)
rendszeres korrupciós kockázatelemzés	Rendszeres korrupciós kockázatelemzés alatt a korrupciós szempontból releváns kockázatok időszakonkénti (legalább évente végzett) felmérését, azonosítását és olyan kiértékelését értjük, amely alapján a kockázatok mérséklése érdekében konkrét lépések fogalmazhatók meg.
szabálytalansági eljárás	Az ún. szabálytalansági eljárás megindítása az európai uniós támogatások felhasználására irányuló ellenőrzések egyik negatív következménye lehet.
teljesítményértékelési rendszer	Az egyes munkavállalók által végzett munka mennyiségének és minőségének rendszeres időszakonkénti megítélése szabályozott, illetve egységes és rendszerbe foglalt módon.

3. AZ ELEMZÉS FŐBB ADATAI

Elemzésünkkel segítséget kívánunk nyújtani az egyes tudományos kutatással, fejlesztéssel foglalkozó intézmények számára ahhoz, hogy a szervezetük integritását fenyegető veszélytényezők beazonosítását, és az azok kezeléséhez szükséges kontrollok felmérését maguk is el tudják végezni. Az intézmények vezetői pedig az így megszerzett információk birtokában folytathassák szervezetük kontrollrendszerének fejlesztését és integritásuk erősítését.

Az elemzés célja, hogy meghatározza a jelentősebb kockázati tényezőket, illetve a kontrollrendszerben fellelhető erősségeket és gyengeségeket.

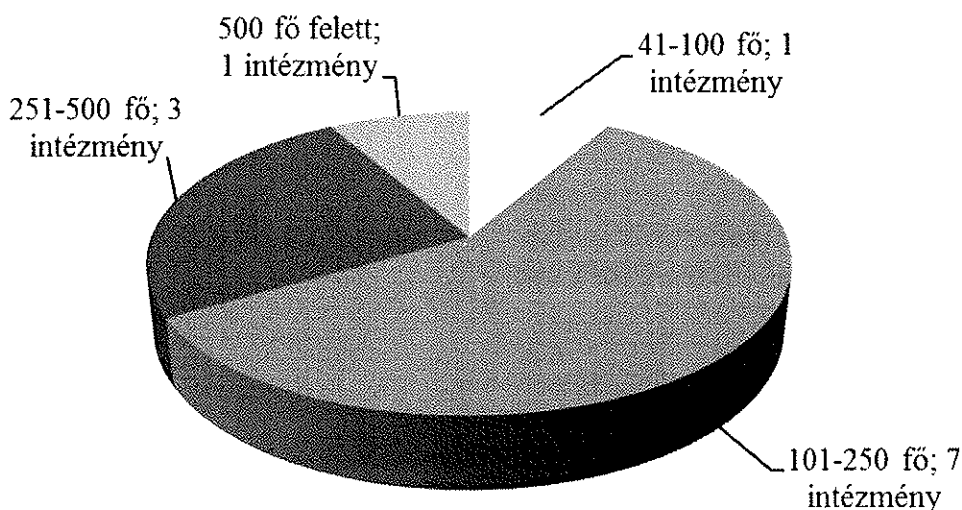
Vizsgált időszak – Az adatfelvételben a felmérési évet megelőző három naptári évre (2011. január 1. – 2013. december 31.) vonatkozó adatokat kérdeztük le. Ahol a kérdés nem tartalmazott külön utalást a hároméves időszakra, ott a válaszadóknak a 2013. december 31-én fennálló állapotnak megfelelően kellett adatot szolgáltatniuk. Ahol az adott kérdés az elmúlt naptári évre vonatkozott, ott az adatszolgáltatási időtartam a 2013. január 1. és 2013. december 31. közötti időszak volt.

Vizsgált intézménycsoport: tudományos kutatás, fejlesztés intézményei

A „tudományos kutatás, fejlesztés” intézménycsoport keretei között 33 intézményt kértünk fel az integritás kérdőív kitöltésére. A felkért szervezetek közül 12 intézmény töltött ki és küldött vissza kiértékelhető kérdőívet az ÁSZ részére, ami 36,4%-os válaszadási arány. A felmérésben résztvevő tudományos kutató, fejlesztő intézmények száma a korábbi évekhez viszonyítva változatosan alakult, 2011-ben 13, 2012-ben 7, 2013-2014-ben 12-12 intézmény vett részt a felmérésben. A válaszadó tudományos kutató, fejlesztő intézmények több mint 90%-a 100 főt meghaladó hivatali létszámmal látta el feladatait (lásd 1. sz. ábra).

1. sz. ábra

Válaszadó tudományos kutató, fejlesztő intézmények az állományi létszám tükrében



4. KORRUPCIÓS KOCKÁZATOK ÉS KONTROLLOK

4.1. Átfogó indexértékek alakulása

A válaszadó 12 tudományos kutató, fejlesztő intézmény indexértékei alapján meghatározott intézménycsoporti mutatószámokat (EVT, KVNT, KMKT) az 1. sz. táblázat mutatja be. Az ismertetett indexértékek viszonyítási pontként szolgálhatnak a válaszadó tudományos kutató, fejlesztő intézmények kockázati és kontrollindexeinek értékelésekor.

1. sz. táblázat

Átfogó indexértékek alakulása (%)

Intézménytípusok	EVT	KVNT	KMKT
Tudományos kutatás, fejlesztés	24,29	29,57	69,92
összes válaszadóra (1584 szervezet) számított mutatószámok	34,26	23,23	60,29

A tudományos kutatás, fejlesztés intézménycsoport indexértékei alapján megállapítható, hogy az intézménycsoport eredendő veszélyeztetettségi (EVT) szintje alatta marad az összes válaszadóra kalkulált eredendő kockázatok szintjének. A tudományos kutatás, fejlesztés intézménycsoport veszélyeztetettséget növelő tényezőinek (KVNT) szintje ugyanakkor ezzel ellentétes képet mutat: az említett kockázati tényezők szintje több mint hat százalékponttal meghaladta a teljes válaszadói körre (1584 intézmény) számított értéket. A tudományos kutatás, fejlesztés intézménycsoportnál kiépült kontrollok (KMKT) szintje meghaladja a teljes válaszadói kör átlagos kontrollszintjét kilenc százalékponttal. Hangsúlyozzuk, hogy az indexértékek a korrupciós kockázatok szintjére utalnak, nem pedig a korrupcióra.

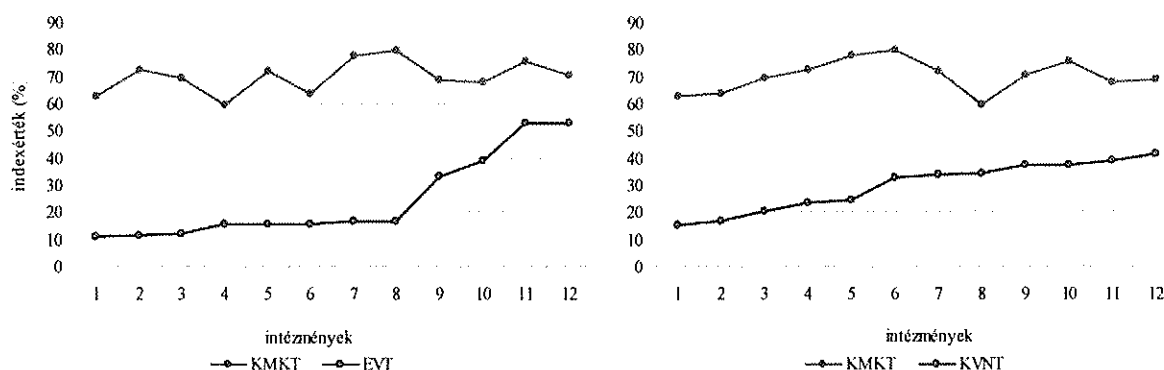
Az előző évhez képest a tudományos kutatás, fejlesztés intézménycsoport eredendő veszélyeztetettségi szintje romlott, a mutató három és fél százalékponttal emelkedett. A korrupciós veszélyeztetettséget növelő tényezők is emelkedtek az intézménycsoport átlagában a 2013. évhez viszonyítva másfél százalékponttal. A kockázatokat mérséklő kontrollok tényezői körében javulás volt tapasztalható az egy évvel korábbi értékhez képest, a mutató több mint két és fél százalékponttal javult.

4.2. Összefüggés a kockázatok és kontrollok szintje között

A 2014. évi felmérés eredményeiről készült összefoglaló tanulmányban és összehasonlító elemzésben külön foglalkoztunk a kockázati és kontrollmutatók közötti összefüggésekkel. Az ott elvégzett korrelációelemzést a tudományos kutató, fejlesztő intézmények körére is elvégeztük. Az elemzés eredményei alapján megállapítottuk, hogy a kontrollmutató értékét leginkább a veszélyeztetettséget növelő tényezők (pl.: eu-s támogatás, közbeszerzés, stb.) szintje befolyásolja. Az említett összefüggéseket a 2. sz. ábra szemlélteti.

2. sz. ábra

Az EVT-KMKT, illetve a KVNT-KMKT közötti összefüggés



A fenti szemléltető ábrapár jól mutatja, hogy a növekvő sorrendbe állított intézményi EVT (bal oldali ábra) és KVNT (jobb oldali ábra) indexértékeket, hogyan követi az adott intézmény kontrollszintje. Az ábrákból érzékelhető, hogy az emelkedő EVT értékekhez egy véletlenszerűen változó kontrollszint társul. Az átlagos EVT indexen belül jelentős eltérés volt az egyes intézmények között, az egyedi indexek 10,71-52,86% között szóródtak. Az intézménycsoport átlagnál magasabb EVT indexszel rendelkező négy szervezet kontrollszintje 70-80% körül alakult. Magas kockázatot hordoz magában, hogy annál a három intézménynél, amely a legmagasabb EVT indexet érte el nem tartozik az átlagot meghaladó kontrollszint. Az ugyancsak emelkedő sorrendbe állított intézményi KVNT értékekhez az intézmények első fele esetében egy azzal együtt egyenletesen emelkedő kontrollszint járul. Egy intézmény esetében az intézménycsoporti átlaghoz képest magas KVNT indexhez a legalacsonyabb kontrollszint tartozik, ami kiemelkedően magas kockázatot jelez.

4.3. Eredendő Veszélyeztetettségi Tényezők (EVT) index alakulása

A költségvetési szervek eredendő korrupciós veszélyeztetettségi tényezői körében többek között olyan kockázatokat vizsgálunk, amelyek alakítása az alapító (Országgyűlés, Kormány vagy helyi önkormányzat) jogalkotási hatáskörébe tartozik, mértéke pedig az adott szervezet mindenkori jogállásától és feladatkörétől függ.

Az eredendő veszélyeztetettségi tényezők indexének alakulását alapvetően a hatósági jogkörök gyakorlása befolyásolja, emellett kisebb mértékben a külső szabályzási környezet, a humán erőforrás-gazdálkodás, a közszolgáltatások nyújtása, továbbá a közvagyonnal való gazdálkodás, a szervezeti struktúra is meghatározza.

A válaszadó tudományos kutatást, fejlesztést folytató intézmények hatoda gyakorolt jogalkotással közvetlenül összefüggő hatásköröket. Ebbe beletartozott jogszabályok kezdeményezése, jogszabálytervezetek kidolgozása, azok szakmai egyeztetése.

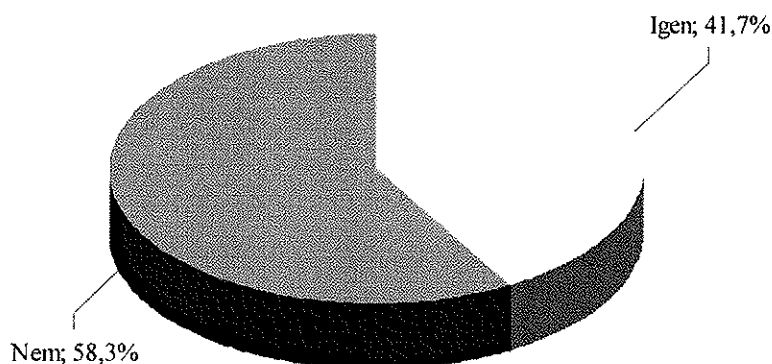
A válaszadó intézmények egynegyedének voltak egyedi hatósági jogkörei, illetve folytatott hatósági jogalkalmazást. Két intézmény gyakorolt engedélyezési típusú hatásköröket, ezek között voltak bizonyítvány, illetve igazolvány kiadására irányuló hatáskörök. Ugyancsak az intézmények hatoda végzett hatósági ellenőrzéseket, továbbá rendelkezett mérlegelésen alapuló hatósági jogkörrel. Mindezek a jogosítványok növelték az eredendő veszélyeztetettségi index értékét.

Az összes válaszadó tudományos kutatást, fejlesztést végző intézmény önállóan működő és gazdálkodó költségvetési szervként működött a 2013. évben. Mindössze egy intézménynek

volt alárendelt szerve, illetve háttérintézménye. Az előző évhez hasonlóan a szervezetek 41,7%-a nyújtott közszolgáltatást 2013-ban (lásd 3. sz. ábra), amelyek közül kettőnek volt jogköre méltányosságból elengedni vagy csökkenteni a szolgáltatási díjat.

3. sz. ábra

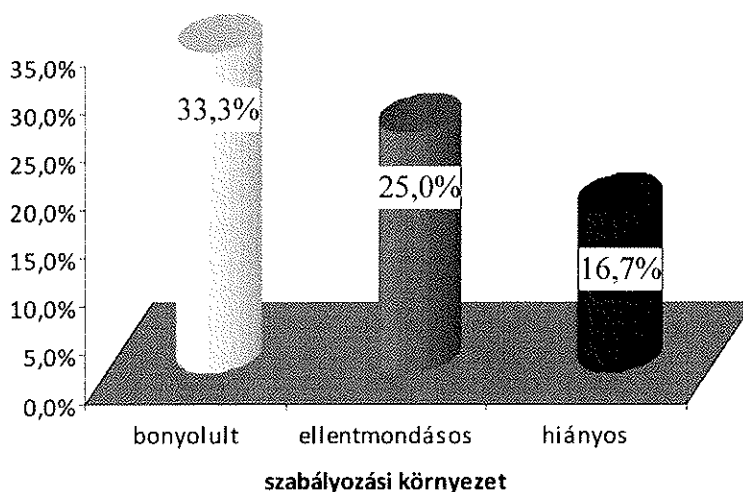
A közszolgáltatást nyújtó szervezetek aránya



A külső szabályozási környezetben belül a tudományos kutatás, fejlesztés intézménycsoportba tartozó szervezetek egyharmada ítélte meg úgy, hogy a szervezetre vonatkozó szabályozási környezet bonyolult. Ennél kevesebb – az intézmények egynegyede – minősítette a vonatkozó jogi szabályozást ellentmondásosnak, hatoda pedig hiányosnak (lásd 4. sz. ábra). Egy olyan intézmény volt, amely a jogi szabályozást egyaránt bonyolultnak, ellentmondásosnak és hiányosnak tartotta.

4. sz. ábra

Az intézmények véleménye a szabályozási környezetet illetően



4.4. A Korrupciós Veszélyeket Növelő Tényezők (KVNT) index alakulása

A korrupciós veszélyeztetettséget növelő tényezők körében olyan kockázatokat veszünk górcső alá, amelyek leképezik egyfelől a költségvetési szervek jogi, intézményi környezetének jellemzőit (kiszámíthatóság, stabilitás), másfelől az intézmények működtetése során jelentkező – alapvetően a mindenkori menedzsment döntéseitől befolyásolt – változó tényezőket. Utóbbiak körében kiemelhető a közbeszerzésekben, uniós pályázatokban való részvétel, valamint a személyi és költségvetési erőforrásokkal való gazdálkodás vagy a szervezeti dinamikák változása.

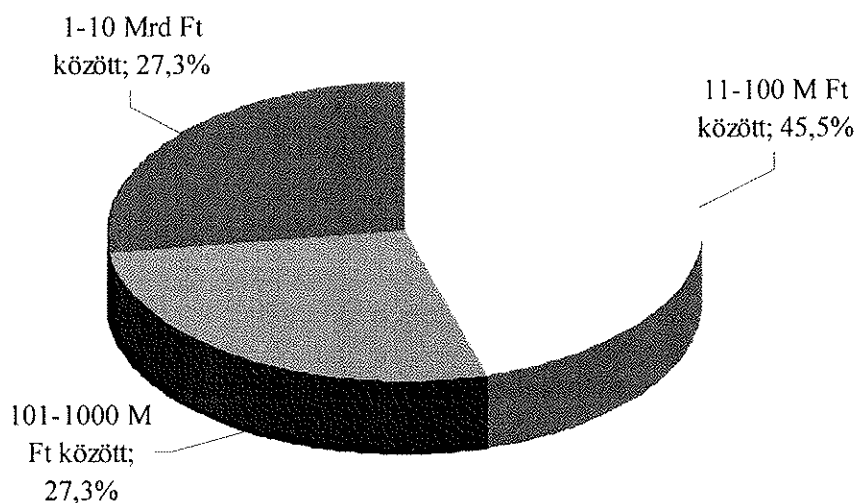
A szervezeti struktúra egy kivétellel az összes tudományos kutató, fejlesztő intézménynél megváltozott a 2011-2012. években, de a 2013. évben már alapvetően szervezeti stabilitás jellemezte az intézménycsoportot. Egy intézmény esetében volt személyi változás a felső vezetésben 2013-ban. Az intézmények háromnegyede egy éven belül nem számít átszervezésre, átalakulásra, illetve csoportos létszámleépítésre.

A válaszadó szervezetek negyede közölte, hogy a jogállására vagy szervezeti önállóságra vonatkozó jogi szabályozás többször is változott az elmúlt három évben. A szervezet tevékenységére vonatkozó jogi szabályozásban viszont már az intézmények 58,3%-a látott lényeges módosulást.

A 12 válaszadó tudományos kutató, fejlesztést folytató intézmény egy kivétellel mind részesült az elemzett három évben európai uniós támogatásban, növelve a KVNT index értékét. Ezek összesített összege az intézmények majdnem fele esetében 11-100 M Ft között volt, de a szervezetek valamivel több, mint egy-egynegyede 101-1000 M Ft, illetve 1-10 Mrd Ft közötti támogatásban részesült (lásd 5. sz. ábra).

5. sz. ábra

Európai uniós támogatásban részesült intézmények aránya a támogatás összege szerint az elmúlt 3 évben



Egy intézménnyel szemben indult európai bizottsági vizsgálat az elmúlt három évben, de az nem zárult elmarasztaló ítélettel. Az intézmények több mint egyharmada alkalmazott külső tanácsadót az uniós támogatás megszerzésére irányuló pályázat elkészítéséhez.

A 2013. évben egy tudományos kutató, fejlesztő intézmény átlagosan öt közbeszerzési eljárást fejezett be eredményesen. A szervezetek 41,7 %-a bonyolított le olyan közbeszerzési eljárást, amelynek értéke elérte az európai uniós értékhatárt és 58,3%-a vett részt központosított közbeszerzésben.

Veszélyeztetettséget növelő tényező volt, hogy a szervezetek fele folytatott le az elmúlt három évben olyan közbeszerzési eljárást, amely esetében háromnál kevesebb ajánlattevő vett részt. Ugyancsak az intézmények fele jelezte, hogy ugyanaz az ajánlattevő több közbeszerzési eljárást is megnyert. Az intézmények valamivel több, mint négyötödénél a lefolytatott közbeszerzési eljárásokat nem támadták meg a Közbeszerzési Döntőbizottságnál. Egy intézményt marasztaltak el jogerősen az általa indított közbeszerzés vonatkozásában.

Az intézmények egyharmada nyújtott díjköteles közszolgáltatást, és egynegyede saját maga állapította meg szolgáltatás díját, ami növelte az intézménycsoport korrupciós veszélyeztetettségét.

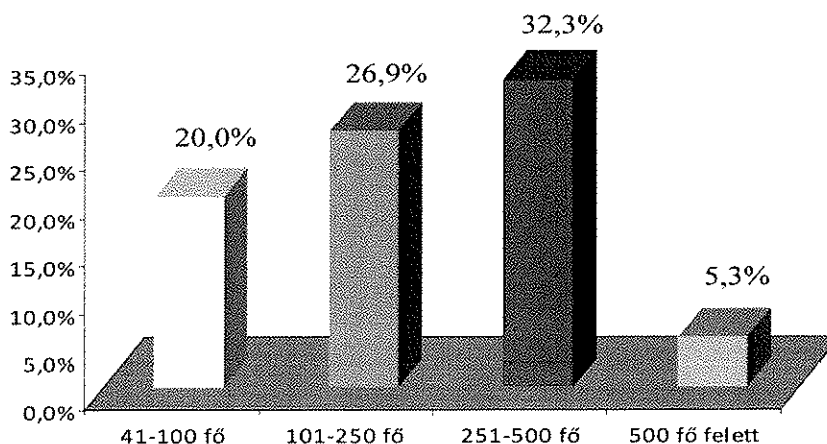
Négy tudományos kutató, fejlesztő intézménynek volt 2013-ban gazdasági társaságban tulajdonosi részesedése, ebből kettő rendelkezett többségi tulajdonnal.

A válaszadó intézmények fele jelezte, hogy alapfeladatai ellátására igénybe vette szakértő közreműködését. A szervezetek 41,7%-ának voltak 2013-ban kiszervezett feladatai, amelyek alapvetően a szervezetek alaptevékenységének, illetve funkcionális feladatai körébe tartoztak. Mindössze egy intézmény kapott az elmúlt évben közvetlenül vagy közvetve magánszemélyektől adományt, pénzbeli vagy más materiális támogatást. A szervezetek kilencztedének volt a kezelésében gépkocsi, kétharmadánál fordult elő, hogy egyéb vagyontárgyat vezetők, vagy munkatársak személyes használatába adtak.

A tudományos kutató, fejlesztő intézménynek átlagos fluktuációs rátája a 2013. évben 24,5% volt, ami 5,8 százalékpontos csökkentést jelentett az előző évhez viszonyítva. Az intézmények háromnegyedénél 10% felett volt a fluktuáció szintje és egynegyedénél 50% felett alakult a mutató, ami magas kockázatot jelez a szervezetek stabil működése szempontjából (lásd 6. sz. ábra).

6. sz. ábra

Az intézmények fluktuációs rátája 2013-ban az intézmények állományi létszáma szerint csoportosítva



4.5. A Kockázatokat Mérséklő Kontrollok Tényezője (KMKT)

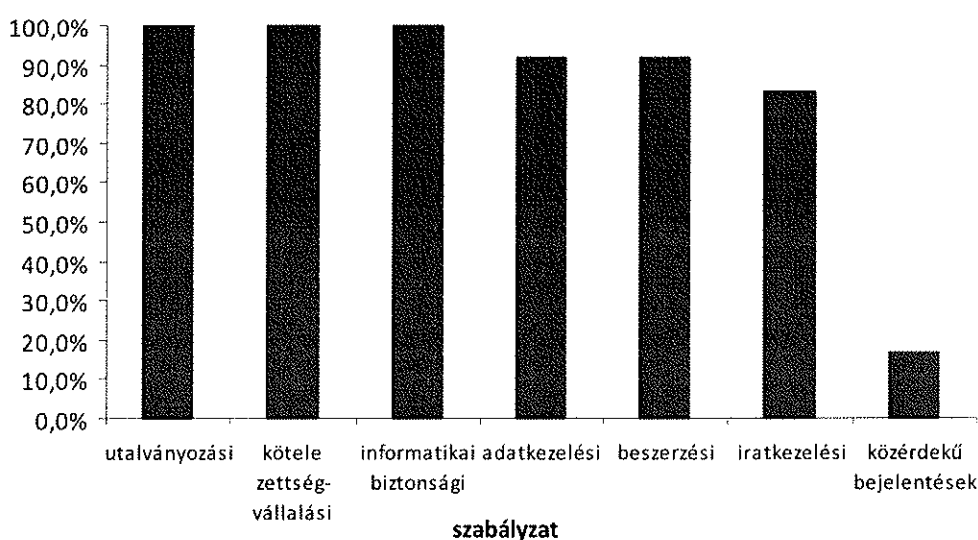
Az index tekintetében olyan faktorokat veszünk sorra, mint a szervezet belső szabályozása, a külső és belső ellenőrzés, valamint az egyéb integritás kontrollok: etikai követelmények meghatározása, összeférhetlenségi helyzetek kezelése, a bejelentések, panaszok kezelése, rendszeres kockázatelemzés és tudatos stratégiai menedzsment.

A kontrollkörnyezet kialakítását és működtetését jogszabályban előírt szabályzatok hiánya is jellemezte néhány intézmény esetében. Az intézmények döntő többségénél az alapító okiratot és a szervezeti és működési szabályzatot (SZMSZ) aktualizálták a jogszabályi, illetve szervezeti változásoknak megfelelően, egy szervezet esetében nem történt meg az alapító okirat, illetve az SZMSZ szükséges módosítása.

Iratkezelési szabályzattal a szervezetek több mint négyötöde rendelkezett. Az utalványozás, a kötelezettségvállalás és az informatika belső szabályozását az összes intézmény elkészítette. Adatkezelési szabályzattal egy intézmény nem rendelkezett az. Titokvédelmi szabályzattal az intézmények fele, közérdekű bejelentések szabályzatával szervezetek hatoda rendelkezett (lásd. 7. sz. ábra).

7. sz. ábra

Az előírt szabályzatok aránya tudományos kutatás, fejlesztés intézménycsoportban



A külső szakértők alkalmazásának feltételeiről szóló szabályzattal az intézmények egyharmada rendelkezett, annak ellenére, hogy az intézmények több mint négyötöde külső közbeszerzési szakértőt, illetve szervezetet bízott meg a beszerzési eljárások szabályszerű lebonyolítása érdekében. Egy intézménynél hoztak létre önálló szervezeti egységet a közbeszerzési feladatok ellátására. Hatályos beszerzési szabályzattal, egy kivétellel az összes intézmény rendelkezett.

Az összes szervezet a belső szabályozás alapján teljesített költségtérítés kifizetést az elemzett évben. A gépjárművek és egyéb magáncélú eszközök használatára vonatkozó szabályzatot minden intézmény készített.

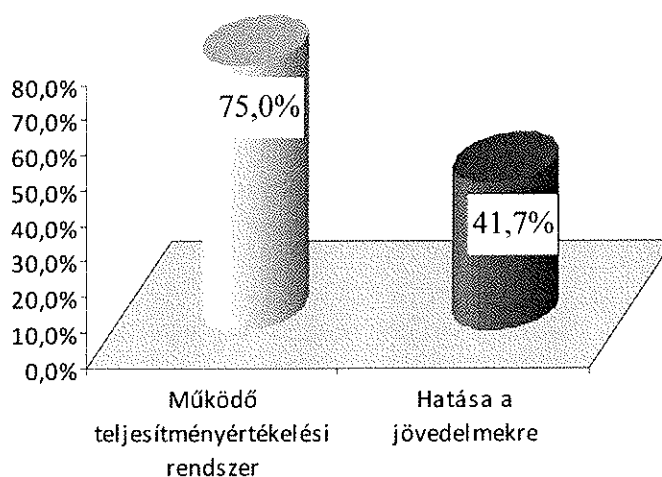
A belső kontrollrendszer működéséről szóló, középtávú szervezeti célokat tartalmazó nyilvánosan közzétett stratégiája mindössze az intézmények egynegyedének volt a 2013. évben. Ebből is csak két intézmény stratégiájában szerepelt a szervezeti kultúra javítása, az integritás

erősítése, a korrupció elleni fellépés témaköre. Mindez jelentős hiányosságot jelez az egységes stratégiai és operatív célrendszer kialakításában az intézménycsoporton belül.

Új munkatárs alkalmazása esetén az intézmények kétharmada adta azt a választ, hogy mindig kiírnak állás pályázatot és alkalmaznak felvételi bizottságot. A tudományos kutató, fejlesztő intézménynek több mint háromnegyede esetében az összes alkalmazott rendelkezett munkaköri leírása. Két intézmény számolt be arról, hogy a munkatársak kevesebb, mint 95%-ának volt munkaköri leírása Egyéni teljesítményértékelési rendszert az intézmények háromnegyede működtetett, viszont csak 41,7% adta azt a tájékoztatást, hogy a teljesítményértékelések befolyásolják az alkalmazottak jövedelmét (lásd. 8. sz. ábra).

8. sz. ábra

A teljesítményértékelési rendszert működtető intézmények aránya és a teljesítményértékelések befolyása a jövedelmekre az intézménycsoportban



Az intézmények háromnegyede alkalmazott rendszerszerű kockázatelemzést, és csak a valamivel több, mint a fele rögzítette a kockázati tényezőket adatbázisban. A kockázatelemzés eredményét az intézmények kiértékeltek.

Belső ellenőrzés az összes intézménynél működött – az esetek kétharmadában egy fővel –, amelynek függetlensége, illetve a belső ellenőrök képzettsége teljes körűen biztosított volt. Stratégiai ellenőrzési tervvel két intézmény nem rendelkezett, de kockázatelemzéssel alátámasztott éves ellenőrzési tervet minden szervezet készített. A belső ellenőrzés javaslataira egy intézmény esetében nem készítettek minden esetben intézkedési tervet.

Az elmúlt három évben korrupcióellenes képzést a szervezetek hatoda tartott, de korrupciós kockázatelemzést egy intézmény sem végzett.

KIEMELT FIGYELMET ÉRDEMLŐ KOCKÁZATI TÉNYEZŐK INDEXENKÉNT

Tanulmányunk második részében a tudományos kutató, fejlesztő intézmények figyelmébe ajánljuk a kérdőívnek azokat a kérdéseit, amelyekre adott válaszok az intézménycsoport átlagánál nagyobb korrupciós veszélyeztetettséget jeleznek. Ennek meghatározására egy nagyon egyszerű módszert alkalmaztunk. Kiindultunk a három kockázati területnek (eredendő veszélyeztetettség, veszélyeztetettséget növelő tényezők, kontrollok) a tudományos kutató, fejlesztő intézményeire számított összesített indexértékeitől, majd azt vizsgáltuk, hogy a kérdőívben szereplő egyes kérdésekre átlagosan milyen válaszokat adtak az egyes intézmények. Ha ez utóbbi átlag kedvezőtlenebb (kockázatosabb) értéket mutatott, mint az intézménycsoport EVT, KVNT, illetve KMKT indexe (attól függően, hogy az adott kérdésre adott válasz mely index értékénél került beszámításra), akkor az adott kérdéshez tartozó tényezőt kiemelt figyelmet érdemlőnek tekintjük. Természetesen ez a kicsit sematikus kiválasztás csak a figyelemfelhívásra alkalmas.

Az egyes szervezeteknek maguknak kell eldönteniük, hogy esetükben az adott tényező valóban korrupciós kockázatot jelent-e. Például általában igaz, hogy a külső szakértők igénybevétele növeli a korrupció veszélyét, hiszen ezáltal egy olyan személy kapcsolódik be a szervezet feladat-ellátásába, akit a szervezet kevésbé ismer, vagy akivel szemben kevésbé tudja a saját (összeférhetetlenségi, etikai) követelményeit érvényesíteni. Adott esetben azonban lehet olyan szakértői szolgáltatásról szó, amellyel szemben szintén magas követelményeket támaszt a jogalkotó. Következésképpen ilyenkor a korrupciós veszélyeztetettség kisebb lesz.

A tudományos kutatás, fejlesztés intézménycsoportra számított 2014. évi három indexet, valamint az egyes indexekhez tartozó kiemelt figyelmet érdemlő kérdések sorszámát a 2. számú táblázat tartalmazza.

2. sz. táblázat

A „tudományos kutatás, fejlesztés” intézménycsoport átlagos indexei és az azokhoz tartozó, kiemelt figyelmet érdemlő kockázati tényezők

EVT	KVNT	KMKT
24,29	29,57	69,92
A kockázati tényezőt azonosító kérdés sorszáma a kérdőívben		
29, 48, 57, 58, 119, 124	1, 8, 10, 11, 43, 55, 61, 72, 74, 75, 78, 80, 81, 149, 151, 153	69, 73, 90, 91, 102, 107, 108, 109, 116, 139, 140, 141, 142, 143, 144, 145

A továbbiakban ún. elemző táblázatokat közlünk.¹ Ezekben a kérdőív egyes kérdéseit és az azokra a tudományos kutató, fejlesztő intézménynek által adott válaszokat ismertetjük kockázati területenkénti bontásban. A többi szervezet válaszainak ismerete iránymutatást nyújt az egyes tudományos kutató, fejlesztő intézményeknek ahhoz, hogy – az integritás kérdőívre adott saját válaszaikat az intézménycsoport értékeihez viszonyítva – felmérjék az egyes indexekhez kapcsolódó területeken meglévő (jellemző) kockázataikat, és ezek alapján meghatározzák, kiépítsék és működtessék azokat a kontrollokat, amelyek révén a szervezetük integritási szintje javítható. Ezáltal – reményeink szerint – beindul egy öntanulási folyamat, amelynek eredményeként – legkésőbb a 2017-ig tartó együttműködési időszak végére – megteremtődik az integritásközpontú szervezeti kultúra a magyar közszférában.

¹ A táblázatok egy tizedes jegyre kerekített százalékos értékeket tartalmaznak. A kerekítés miatt lehetséges, hogy az egyes válaszok értékeinek összege nem kerek 100,0 százalékra jön ki.

Elemzőtáblák

**Eredendő Veszélyeztetettségi Tényezők indexe (EVT) alá sorolt kockázatok elemző táblája:
a tudományos kutatás, fejlesztés intézménycsoport adatszolgáltató intézményei válaszainak %-os megoszlása**

kérdés száma	kérdés	kérdéskör	Válaszok	
			igen	nem
22.	Szervezetük - illetve szervezetük vezetője - gyakorol-e jogalkotással közvetlenül összefüggő hatásköröket?	I/3. - Hatósági hatáskörök	16,7%	83,3%
23.	Ha gyakorol jogalkotással közvetlenül összefüggő hatásköröket, Szervezetük feladat körébe tartozik-e jogszabályok kezdeményezése?	I/3. - Hatósági hatáskörök	100,0%	0,0%
24.	Ha gyakorol jogalkotással közvetlenül összefüggő hatásköröket, Szervezetük feladat körébe tartozik-e jogszabálytervezetek kidolgozása?	I/3. - Hatósági hatáskörök	100,0%	0,0%
25.	Ha gyakorol jogalkotással közvetlenül összefüggő hatásköröket, Szervezetük feladat körébe tartozik-e jogszabálytervezet igazgatási úton történő egyeztetése?	I/3. - Hatósági hatáskörök	0,0%	100,0%
26.	Ha Szervezetük gyakorol jogalkotással közvetlenül összefüggő hatásköröket, Szervezetük feladat körébe tartozik-e jogszabálytervezet társadalmi egyeztetése?	I/3. - Hatósági hatáskörök	50,0%	50,0%
27.	Ha Szervezetük gyakorol jogalkotással közvetlenül összefüggő hatásköröket, Szervezetük feladat körébe tartozik-e jogszabálytervezet szakmai egyeztetése?	I/3. - Hatósági hatáskörök	100,0%	0,0%
29.	Szervezetüknek vannak-e egyedi hatósági jogkörei, folytat-e hatósági jogalkalmazást?	I/3. - Hatósági hatáskörök	25,0%	75,0%
30.	Ha vannak egyedi hatósági jogkörei, vagy hatósági jogalkalmazást folytat, ezek között vannak-e engedélyezési típusú hatáskörök?	I/3. - Hatósági hatáskörök	66,7%	33,3%
31.	Ha vannak egyedi hatósági jogkörei, vagy hatósági jogalkalmazást folytat, ezek között vannak-e bizonyítvány vagy igazolvány kiadására irányuló hatáskörök?	I/3. - Hatósági hatáskörök	66,7%	33,3%
32.	Ha Szervezetüknek vannak egyedi hatósági jogkörei, vagy hatósági jogalkalmazást folytat, ezek között vannak-e szabálysértési hatósági hatáskörök?	I/3. - Hatósági hatáskörök	0,0%	100,0%
33.	Ha Szervezetüknek vannak egyedi hatósági jogkörei, vagy hatósági jogalkalmazást folytat, ezek között vannak-e kötelezésre irányuló hatáskörök?	I/3. - Hatósági hatáskörök	66,7%	33,3%
34.	Ha Szervezetüknek vannak egyedi hatósági jogkörei, vagy hatósági jogalkalmazást folytat, Szervezetük végez-e hatósági nyilvántartást?	I/3. - Hatósági hatáskörök	100,0%	0,0%
35.	Ha Szervezetüknek vannak egyedi hatósági jogkörei, vagy hatósági jogalkalmazást folytat, Szervezetük végez-e hatósági ellenőrzéseket?	I/3. - Hatósági hatáskörök	66,7%	33,3%
36.	Ha Szervezetüknek vannak egyedi hatósági jogkörei, vagy hatósági jogalkalmazást folytat, Szervezetük végez-e szakhatósági véleményezést?	I/3. - Hatósági hatáskörök	33,3%	66,7%
37.	Ha Szervezetüknek vannak egyedi hatósági jogkörei, vagy hatósági jogalkalmazást folytat, Szervezetük köt-e hatósági szerződések?	I/3. - Hatósági hatáskörök	0,0%	100,0%
38.	Ha Szervezetüknek vannak egyedi hatósági jogkörei, vagy hatósági jogalkalmazást folytat, Szervezetüknek vannak-e mérlegelésen alapuló hatósági hatáskörei?	I/3. - Hatósági hatáskörök	66,7%	33,3%

kérdés száma	kérdés	kérdéskör	Válaszok		
			igen	nem	
39.	A válaszadó szervezetek hatósági határozatait legalább egy alkalommal megsemmisítette-e vagy megváltoztatta-e felettes hatóság vagy bíróság az elmúlt 3 évben? (elemzés elvégzéséhez módosított kérdés)	I/3. - Hatósági hatáskörök	0,0%	100,0%	
kérdés száma	kérdés	kérdéskör	nem	néha	gyakran
40.	Ha Szervezetüknek vannak egyedi hatósági jogkörei, vagy hatósági jogalkalmazást folytat, az azok gyakorlása során a szervezet szokott-e méltányosságot alkalmazni?	I/3. - Hatósági hatáskörök	100,0%	0,0%	0,0%
kérdés száma	Kérdés	kérdéskör	önállóan működő és gazdálkodó költségvetési szerv	önállóan működő költségvetési szerv	egyéb
42.	Szervezetük gazdálkodási tevékenysége során milyen jogosítványokat gyakorol?	I/4. Közvagyonnal gazdálkodás, közpénzek kezelése	100,0%	0,0%	0,0%
kérdés száma	Kérdés	Kérdéskör	igen	nem	
48.	Szervezetük nyújt-e közszolgáltatást?	I/5. Közszolgáltatások nyújtása	41,7%	58,3%	
52.	Ha Szervezetük nyújt közszolgáltatást, a Szervezetnek van-e jogköre méltányosságból elengedni vagy csökkenteni a szolgáltatási díjat?	I/5. Közszolgáltatások nyújtása	40,0%	60,0%	

kérdés száma	Kérdés	Kérdéskör	igen	nem	
53.	Szervezetüknek van(nak)-e alárendelt szerve(i)?	I/6. Egyéb veszélytényezők	8,3%	91,7%	
54.	Szervezetüknek van(nak)-e háttérintézménye(i)?	I/6. Egyéb veszélytényezők	8,3%	91,7%	
kérdés száma	kérdés	kérdéskör	igen bonyolult	átlagos	nem bonyolult
57.	Megítélésük szerint a Szervezetre vonatkozó szabályozási környezet bonyolult-e?	II/1. Külső szabályozási környezet	33,3%	66,7%	0,0%
kérdés száma	Kérdés	Kérdéskör	igen	nem	
58.	Megítélésük szerint a Szervezetre vonatkozó jogi szabályozás ellentmondásos-e?	II/1. Külső szabályozási környezet	25,0%	75,0%	
59.	Megítélésük szerint a Szervezetre vonatkozó szabályozási környezet hiányos-e?	II/1. Külső szabályozási környezet	16,7%	83,3%	
67.	Szervezetük testületi szerv hivatali szerveként működik-e?	II/2. Szervezeti struktúra	0,0%	100,0%	
119.	Vannak-e a Szervezet alkalmazásában vagyonynyilatkozati-tételre kötelezett személyek?	III/2. Humánerőforrás-gazdálkodási jellemzők	100,0%	0,0%	
124.	A Szervezetnél alkalmaznak-e fontos és bizalmas munkakörre jelölt, illetve az ilyen munkakört betöltő személy esetében nemzetbiztonsági szűrést?	III/2. Humánerőforrás-gazdálkodási jellemzők	33,3%	66,7%	

**Korrupciós Veszélyeztetettséget Növelő Tényezők alá sorolt kockázatok elemző táblája (KVNT):
a tudományos kutatás, fejlesztés intézménycsoport adatszolgáltató intézményei válaszainak %-os megoszlása**

kérdés száma	kérdés	kérdéskör	válaszok						
			igen	nem					
1.	Az elmúlt 3 évben Szervezetük részesült-e európai uniós támogatásban?	I/1. Európai uniós támogatások	91,7%	8,3%					
kérdés száma	kérdés	kérdéskör	1 mFt alatt	1-10 mFt	11-100 mFt	101-1000 mFt	1001 és 10000 mFt	10001 és 100000 mFt	100001 mFt felett
2.	Ha Szervezetük részesült uniós támogatásban, mekkora volt ennek összesített összege az elmúlt 3 évben? (millió Ft)	I/1. Európai uniós támogatások	0,0%	0,0%	45,5%	27,3%	27,3%	0,0%	0,0%
kérdés száma	kérdés	kérdéskör	igen	nem					
3.	Ha Szervezetük részesült uniós támogatásban, az uniós támogatások megszerzésére irányuló pályázat elkészítéséhez alkalmaztak-e külső tanácsadót?	I/1. Európai uniós támogatások	36,4%	63,6%					
4.	Ha Szervezetük részesült uniós támogatásban, indult-e európai bizottsági vizsgálat a Szervezettel szemben az elmúlt 3 évben?	I/1. Európai uniós támogatások	9,1%	90,9%					
5.	Ha indult európai bizottsági vizsgálat, annak eredménye elmarasztaló volt-e?	I/1. Európai uniós támogatások	0,0%	100,0%					

kérdés száma	kérdés	kérdéskör	nem indult	hazai intézmény indította	Európai Bizottság indította	
6.	Ha Szervezetük részesült uniós támogatásban, az uniós támogatások felhasználásával kapcsolatban indult-e bármilyen okból szabálytalansági eljárás a Szervezettel szemben a támogatások felhasználásával kapcsolatban az elmúlt 3 évben?	I/1. Európai uniós támogatások	100,0%	0,0%	0,0%	
kérdés száma	kérdés	kérdéskör	igen	nem	nem értelmezhető	
7.	Ha indult szabálytalansági eljárás, annak eredménye elmarasztaló volt-e?	I/1. Európai uniós támogatások	X	X		
8.	Az elmúlt 3 évben Szervezetük részt vett-e közbeszerzési eljárás előkészítésében, lebonyolításában?	I/2. Közbeszerzések	100,0%	0,0%	0,0%	
kérdés száma	kérdés	kérdéskör	db			
9.	Ha Szervezetük részt vett közbeszerzési eljárás előkészítésében, lebonyolításában, hány közbeszerzést fejezett be eredményesen a Szervezet az elmúlt naptári évben? (a válaszadó szervezetek összevont adata)	I/2. Közbeszerzések	60			
kérdés száma	kérdés	kérdéskör	igen	nem	nem értelmezhető	
10.	Az elmúlt 3 évben Szervezetük részt vett-e olyan közbeszerzési eljárás előkészítésében, lebonyolításában, amelyben a közbeszerzés értéke elérte az európai uniós értékhatárt?	I/2. Közbeszerzések	41,7%	58,3%	0,0%	

kérdés száma	kérdés	kérdéskör	igen	nem	nem értelmezhető	
11.	Az elmúlt 3 évben Szervezetük beszerző intézmény volt-e központosított közbeszerzés keretében?	I/2. Közbeszerzések	58,3%	41,7%	0,0%	
12.	Az elmúlt 3 évben Szervezetük folytatott-e olyan beszerzési eljárást, vagy közreműködött-e olyan eljárásban, amelyben a beszerzés értéke elérte ugyan a közbeszerzési értékhatárt, de a beszerzésre - bármely okból - nem alkalmazták a közbeszerzési törvényt?	I/2. Közbeszerzések	0,0%	100,0%	0,0%	
kérdés száma	kérdés	kérdéskör	egyszer sem	1-3 alkalommal	3-nál többször	nem értelmezhető
13.	Az elmúlt 3 évben a Közbeszerzési Döntőbizottságnál hányszor támadták meg a Szervezet által indított közbeszerzési eljárásokat?	I/2. Közbeszerzések	83,3%	16,7%	0,0%	0,0%
kérdés száma	kérdés	kérdéskör	igen	nem	nem értelmezhető	
14.	Az elmúlt 3 évben közbeszerzési ügyben a Szervezetet elmarasztalta-e jogerősen Közbeszerzési Döntőbizottság vagy bíróság?	I/2. Közbeszerzések	8,3%	91,7%	0,0%	
15.	Az elmúlt 3 évben Szervezetük vont-e vissza közbeszerzési ajánlat-tételi felhívást?	I/2. Közbeszerzések	8,3%	91,7%	0,0%	
16.	Visszavont közbeszerzési eljárások összevont száma (alkalom)	I/2. Közbeszerzések				
17.	Visszavont közbeszerzések összevont összege (millió Ft nettó összegben)	I/2. Közbeszerzések				

kérdés száma	kérdés	kérdéskör	egyszer sem	1-3 alkalommal	3-nál többször	nem értelmezhető
18.	Az elmúlt 3 évben Szervezetüknek volt-e olyan közbeszerzési eljárása, amelyben háromnál kevesebb ajánlattevő vett részt?	1/2. Közbeszerzések	50,0%	33,3%	16,7%	0,0%
19.	Az elmúlt 3 évben Szervezetüknél előfordult-e, hogy ugyanaz az ajánlattevő több közbeszerzési eljárást is megnyert?	1/2. Közbeszerzések	50,0%	33,3%	8,3%	8,3%
kérdés száma	kérdés	kérdéskör	igen	nem		
28. (a 22-es alkérdése)	Ha gyakorol jogalkotással közvetlenül összefüggő hatásköröket, a jogszabály előkészítése során előfordult-e az elmúlt 3 évben, hogy Szervezetük igénybe vett külső szakértői támogatást?	1/3. Hatósági hatáskörök				
41. (a 40-es kérdés alkérdése)	Ha Szervezetük szokott méltányosságot alkalmazni, a hatósági mérlegelés szempontjai előre megismerhetők-e az ügyfelek számára?	1/2. Hatósági hatáskörök				
43.	Szervezetük az elmúlt 3 évben hasznosította-e bármely ingatlanát?	1/4. Közvagyonnal gazdálkodás, közpénzek kezelése	58,3%	41,7%		
44.	Szervezetük az elmúlt 3 évben rendelkezett-e értékpapírok felett?	1/4. Közvagyonnal gazdálkodás, közpénzek kezelése	8,3%	91,7%		
45.	Szervezetük az elmúlt 3 évben rendelkezett-e az alábbi vagyoni értékű jogok bármelyikével: vételi jog, elővásárlási jog?	1/4. Közvagyonnal gazdálkodás, közpénzek kezelése	0,0%	100,0%		
46.	Szervezetük az elmúlt 3 évben részt vett-e koncessziós szerződés előkészítésében vagy megkötésében?	1/4. Közvagyonnal gazdálkodás, közpénzek kezelése	8,3%	91,7%		

kérdés száma	kérdés	kérdéskör	igen	nem		
47.	Szervezetük az elmúlt 3 évben szerződés keretében részt vett-e PPP-konstrukcióban?	I/4. Közvagyonnal gazdálkodás, közpénzek kezelése	0,0%	100,0%		
49. (a 48-as alkérdése)	Ha Szervezetük nyújt közszolgáltatást, a nyújtott közszolgáltatások között van-e olyan, amely esetében az igénybevevők részéről adott szolgáltatás iránt megnyilvánuló kereslet tipikusan tartósan és lényegesen meghaladja a szolgáltatásból rendelkezésre álló kínálatot?	I/5. Közszolgáltatások nyújtása	0,0%	100,0%		
50. (a 48-as alkérdése)	Ha nyújt közszolgáltatást, van-e a Szervezetnek olyan szolgáltatása, amely díjköteles?	I/5. Közszolgáltatások nyújtása	80,0%	20,0%		
51. (a 48-as alkérdése)	Ha nyújt közszolgáltatást, a szolgáltatási díjat Szervezetük állapítja-e meg?	I/5. Közszolgáltatások nyújtása	60,0%	40,0%		
kérdés száma	kérdés	kérdéskör	igen	nem		
55.	Szervezetüknek van-e gazdasági társaságban tulajdonosi részesedése?	I/6. Egyéb veszélytényezők	33,3%	66,7%		
56.	Ha szervezetük rendelkezik gazdasági társaságban tulajdonosi részesedéssel, úgy ez a tulajdonrész többségi tulajdon-e?	I/6. Egyéb veszélytényezők	50,0%	50,0%		
kérdés száma	kérdés	kérdéskör	többször is	egyszer	egyszer sem	
60.	Szervezetük jogállására vagy szervezeti önállóságára vonatkozó jogi szabályozás változott-e lényegesen az elmúlt 3 évben?	II/1. Külső szabályozási környezet	25,0%	41,7%	33,3%	
61.	Szervezetük tevékenységére vonatkozó jogi szabályozási környezet változott-e lényegesen az elmúlt 3 évben?	II/1. Külső szabályozási környezet	58,3%	8,3%	33,3%	

kérdés száma	kérdés	kérdéskör	1-5 között	6-15 között	több, mint 15	
63.	Jelöljék meg Szervezetük szervezeti egységeinek számát!	II/2. Szervezeti struktúra	8,3%	50,0%	41,7%	
kérdés száma	kérdés	kérdéskör	1-2 között	3-4 között	több, mint 4	
64.	Hány vezetési szint van az Önök Szervezetében?	II/2. Szervezeti struktúra	33,3%	66,7%	0,0%	
kérdés száma	kérdés	kérdéskör	egyszer sem	1-2 alkalommal	több, mint 2 alkalommal	
65.	Hányszor változott meg a szervezeti struktúra az utóbbi 3 év folyamán?	II/2. Szervezeti struktúra	8,3%	91,7%	0,0%	
kérdés száma	kérdés	kérdéskör	az alapítás óta nem változott	több, mint 1 éve	6-12 hónapja	kevesebb, mint 6 hónapja
66.	Határozzák meg a szervezeti struktúra legutóbbi változásának időpontját!	II/2. Szervezeti struktúra	0,0%	81,8%	9,1%	9,1%
kérdés száma	kérdés	kérdéskör	igen	nem		
68.	Szervezetük keretén belül működik-e bármilyen olyan testület, bizottság, tanács, amely a Szervezet belső szabályozása értelmében önálló döntéshozó joggal rendelkezik?	II/2. Szervezeti struktúra	0,0%	100,0%		
72.	A közép- és hosszú távú tervek végrehajtását rendszerszerűen mérik-e/értékelik-e a Szervezetükönél nyilvánosan megismerhető mutatókkal (indikátorokkal)?	II/3. Szervezeti kultúra, szervezeti értékek	41,7%	58,3%		
kérdés száma	kérdés	kérdéskör	igen	nem		
74.	A Szervezet alapfeladatai ellátására igénybe vesz-e szakértői közreműködést?	II/4. Működési jellemzők	50,0%	50,0%		
75.	A Szervezet tevékenységének körében vannak-e ún. kiszervezett feladataik?	II/4. Működési jellemzők	41,7%	58,3%		

kérdés száma	kérdés	kérdéskör	a szervezet alaptevékenységének körébe tartoznak	a szervezet funkcionális feladatai	a szervezet önként vállalt (nem kötelezően ellátandó) feladatai	
76.	Ha vannak, a kiszervezett feladatok (többet is választhat)	II/4. Működési jellemzők	60,0%	80,0%	0,0%	
kérdés száma	kérdés	kérdéskör	a szervezet megszűnése	a szervezet jogállásának lényeges átalakítása és/vagy átszervezése	csoportos létszámleépítés	egyik sem
77.	Szervezetüknél várható-e a közeljövőben (egy éven belül) az alábbi változások valamelyikének bekövetkezése? (többet is választhat)	II/4. Működési jellemzők	0,0%	25,0%	0,0%	75,0%
kérdés száma	kérdés	kérdéskör	igen	nem		
78.	Szervezetüknek van-e érvényes többéves együttműködési megállapodása más, nem-állami szervezettel?	II/4. Működési jellemzők	66,7%	33,3%		
kérdés száma	kérdés	kérdéskör	igen	nem		
79.	Szervezetük az elmúlt évben kapott-e közvetlenül vagy közvetve - pl. alapítványon keresztül - magán-szervezetektől vagy magánszemélyektől adományt, pénzbeli vagy más materiális támogatást?	II/4. Működési jellemzők	8,3%	91,7%		
80.	Van-e saját (hivatali) gépkocsi Szervezetük kezelésében?	II/4. Működési jellemzők	91,7%	8,3%		
81.	Szervezetüknek vannak-e olyan egyéb (nem gépjármű) vagyontárgyai, amelyek valamely vezető vagy más munkatárs személyes használatába vannak adva?	II/4. Működési jellemzők	66,7%	33,3%		

kérdés száma	kérdés	kérdéskör	igen	nem	
87.	A legutóbbi országgyűlési vagy önkormányzati választások óta történt-e személyi változás a Szervezet felsővezetői szintjén?	II/5. Politikai környezet	8,3%	91,7%	
88.	A Szervezet felsővezetői szintjén van-e olyan, aki valamely párt országos vagy helyi elnökségének vagy más vezető szervének tagja?	II/5. Politikai környezet	0,0%	100,0%	
kérdés száma	kérdés	kérdéskör	igen bonyolult	átlagos	nem bonyolult
110.	Megítélésük szerint a Szervezet belső szabályozása bonyolult-e?	III/1. Belső szabályozottság	25,0%	75,0%	0,0%
kérdés száma	kérdés	kérdéskör	fő / db		
112.	<i>Az előző évben a Szervezethez érkezett új munkatársak száma</i>	III/2. Humánerőforrás-gazdálkodás			
113.	<i>Az előző évben a Szervezettől távozó régi munkatársak száma</i>	III/2. Humánerőforrás-gazdálkodás			
114.	<i>Fegyelmi ügyek száma az elmúlt három évben összevontan</i>	III/2. Humánerőforrás-gazdálkodás			
kérdés száma	kérdés	kérdéskör	fő / db		
115.	<i>Munkaügyi bírósági jogviták az elmúlt három évben összevontan</i>	III/2. Humánerőforrás-gazdálkodás			
kérdés száma	kérdés	kérdéskör	igen	nem	
123.	Indult-e az elmúlt 3 évben a Szervezet bármely munkatársával szemben - a munkájával kapcsolatban - büntetőeljárás?	III/2. Humánerőforrás-gazdálkodás	0,0%	100,0%	
146.	Indult-e szakmai etikai eljárás kötelességszegés miatt a Szervezet bármely tagjával szemben az elmúlt 3 évben?	III/4. Speciális korrupcióellenes eljárások	16,7%	83,3%	
147.	Ha indult etikai eljárás, volt-e az eljárások között olyan, amelynek az eredménye elmarasztaló volt?	III/4. Speciális korrupcióellenes eljárások	50,0%	50,0%	

kérdés száma	kérdés	kérdéskör	igen	nem		
149.	Az elmúlt 3 évben volt-e ÁSZ-ellenőrzés Szervezetükénél?	III/5. Külső ellenőrzöttség	33,3%	66,7%		
kérdés száma	kérdés	kérdéskör	nem találtak szabálytalanságot	elmarasztaló megállapításokat is tettek	felelősségre vonási eljárás(oka)t kezdeményeztek	
150.	Ha volt ÁSZ-ellenőrzés, mi volt az eredménye?	III/5. Külső ellenőrzöttség	0,0%	100,0%	0,0%	
kérdés száma	kérdés	kérdéskör	igen	nem		
151.	Az elmúlt 3 évben volt-e APEH (NAV) ellenőrzés a Szervezetükénél?	III/5. Külső ellenőrzöttség	41,7%	58,3%		
kérdés száma	kérdés	kérdéskör	nem találtak szabálytalanságot	elmarasztaló megállapításokat is tettek	felelősségre vonási eljárás(oka)t kezdeményeztek	
152.	Ha volt APEH (NAV) ellenőrzés, mi volt az eredménye?	III/5. Külső ellenőrzöttség	80,0%	20,0%	0,0%	
kérdés száma	kérdés	kérdéskör	igen	nem		
153.	Az elmúlt 3 évben volt-e hatósági ellenőrzés a Szervezetükénél?	III/5. Külső ellenőrzöttség	58,3%	41,7%		
kérdés száma	kérdés	kérdéskör	nem találtak szabálytalanságot	elmarasztaló megállapításokat is tettek	felelősségre vonási eljárás(oka)t kezdeményeztek	
154.	Ha volt hatósági ellenőrzés, mi volt az eredménye?	III/5. Külső ellenőrzöttség	71,4%	28,6%	0,0%	
kérdés száma	kérdés	kérdéskör	igen	nem		
155.	Indult-e Szervezetük tevékenységével kapcsolatban felügyeleti eljárás az elmúlt 3 évben?	III/5. Külső ellenőrzöttség	8,3%	91,7%		

**Kockázatokat Mérséklő Kontrollok Tényezők alá sorolt kockázatok elemző táblája (KMKT)
a tudományos kutatás, fejlesztés intézménycsoport adatszolgáltató intézményei válaszainak %-os megoszlása**

kérdés száma	kérdés	kérdéskör	válaszok					
			a Szervezetnél önálló, közbeszerzési feladatokért felelős részleg működik	a Szervezet olyan munkatársa(ka)t alkalmaz, aki(k)nek közbeszerzési szakértői vizsgájuk van	külső közbeszerzési szakértőt, illetve szakértői szervezetet bíznak meg	egyéb módon oldják meg	nem folytatnak közbeszerzést	nem értelmezhető
20.	Szervezetüknél hogyan biztosítják a szabályszerű közbeszerzések lefolytatásához szükséges speciális szakértelmet? (többet is választhat)	I/2. Közbeszerzések	8,3%	16,7%	83,3%	0,0%	0,0%	0,0%
kérdés száma	kérdés	kérdéskör	igen	nem	nem értelmezhető			
21.	Szervezetük rendszerszerűen vizsgálja-e a közbeszerzések útján beszerzett áruk vagy szolgáltatások teljesítésének megfelelőségét?	I/2. Közbeszerzések	75,0%	8,3%	16,7%			
62.	Szervezetük alapító okiratát az utóbbi három évben - végrehajtott közigazgatási reformok eredményeként a szervezeti feladatok, vagy más okból - jelentős mértékű közigazgatási reformok eredményeként a szervezeti és feladatköri változásokra való tekintettel megfelelően aktualizálták-e?	II/1. Külső szabályozási környezet	91,7%	8,3%				

kérdés száma	kérdés	kérdéskör	igen	nem	
69.	Szervezetüknek van-e nyilvánosan közzétett stratégiája?	II/3. Szervezeti kultúra, szervezeti értékek	25,0%	75,0%	
70.	Ha Szervezetüknek van nyilvánosan közzétett stratégiája, szerepel-e benne a következők közül valamelyik: szervezeti kultúra javítása, integritás erősítése, korrupció elleni fellépés témaköre?	II/3. Szervezeti kultúra, szervezeti értékek	66,7%	33,3%	
71.	Szervezetük közép- és hosszú távú stratégiai terveit rendszeresen lebontják-e rövidebb távú, konkrét programokra és/vagy munkatervekre és/vagy feladatokra?	II/3. Szervezeti kultúra, szervezeti értékek	75,0%	25,0%	
73.	Működik-e Szervezetüknel szervezett dolgozói érdekképviselő?	II/3. Szervezeti kultúra, szervezeti értékek	66,7%	33,3%	
82.	Szervezetük rendelkezik-e hatályos beszerzési szabályzattal?	II/4. Működési jellemzők	91,7%	8,3%	
82-1.	Ha Szervezetük nem rendelkezik hatályos beszerzési szabályzattal, gyakorlat-e ilyen esetekben legalább három árajánlat bekérése?	II/4. Működési jellemzők	100,0%	0,0%	
83.	A belső ellenőrzési feladatok megtervezésétől eltekintve, Szervezetüknel alkalmaznak-e rendszerszerű kockázatelemzést?	II/4. Működési jellemzők	75,0%	25,0%	

kérdés száma	kérdés	kérdéskör	igen	nem		
84.	Ha Szervezetüknel alkalmaznak rendszerszerű kockázatelemzést, a kockázatelemzés során azonosított kockázati tényezők rögzítésre kerülnek valamilyen adatbázisban?	II/4. Működési jellemzők	77,2%	22,2%		
85.	Ha Szervezetüknel alkalmaznak rendszerszerű kockázatelemzést, értékeli-e a kockázatelemzés eredményét?	II/4. Működési jellemzők	100,0%	0,0%		
kérdés száma	kérdés	kérdéskör	mindig	néha	soha sem	
86.	Ha Szervezetüknel alkalmaznak rendszerszerű kockázatelemzést, az eredmények alapján folytatnak-e kockázatkezelési tevékenységet?	II/4. Működési jellemzők	88,9%	11,1%	0,0%	
kérdés száma	kérdés	kérdéskör	igen	nem		
89.	Szervezetük rendelkezik-e hatályos és aktualizált szervezeti és működési szabályzattal (SZMSZ)?	III/1. Belső szabályozottság	91,7%	8,3%		
90.	Szervezetüknel jelenleg ugyanaz a személy látja-e el a utalványozás, kötelezettségvállalás és ellenjegyzés feladatai közül bármelyik kettőt?	III/1. Belső szabályozottság	41,7%	58,3%		
91.	A Szervezetben van-e külön szabályozás a külső szakértők alkalmazásának feltételeiről?	III/1. Belső szabályozottság	33,3%	66,7%		

kérdés száma	kérdés	kérdéskör	igen	nem		
92.	Az elmúlt 1 évben előfordult-e, hogy a Szervezet olyan költségtérítést fizetett ki, amelynek feltételeiről nem volt külön belső szabályozás?	III/1. Belső szabályozottság	0,0%	100,0%		
93. (80-as alkérdés e)	Ha Szervezetük rendelkezik saját gépkocsival, van-e belső szabályozás az ilyen gépjármű(vek) használatára?	III/1. Belső szabályozottság	100,0%	0,0%		
94. (81-es alkérdés e)	Ha Szervezetük rendelkezik olyan egyéb (nem gépjármű) vagyontárgyakkal, amelyek valamely vezető vagy más munkatárs személyes használatába vannak adva, a Szervezetten belül szabályozva van-e ezen eszközöknek a szervezetten kívüli használata?	III/1. Belső szabályozottság	100,0%	0,0%		
kérdés száma	kérdés	kérdéskör	100%	99-95%	95% alatt	
95.	A Szervezetükönél alkalmazott munkatársak hány százalékának van munkaköri leírása?	III/1. Belső szabályozottság	83,3%	0,0%	16,7%	
kérdés száma	kérdés	kérdéskör	igen	nem		
96.	A legutóbbi SZMSZ-módosítás óta valamennyi, a változásban érintett munkavállaló munkaköri leírását hozzáigazították-e a módosult belső szabályokhoz?	III/1. Belső szabályozottság	91,7%	8,3%		

kérdés száma	kérdés	kérdéskör	valamennyi kapcsolattartási forma szabályozott	a felsoroltak közül legalább egy kapcsolattartási forma szabályozott	egyik kapcsolattartási forma sem szabályozott	
97.	Jelöljék, ha a Szervezetnél léteznek az alábbi személyekkel való kapcsolattartásra vonatkozó szabályok?	III/1. Belső szabályozottság	25,0%	16,7%	58,3%	
kérdés száma	kérdés	kérdéskör	igen	nem		
98.	Szervezetük rendelkezik a vonatkozó jogszabályokkal összhangban álló irat- (dokumentum-) kezelési szabályzattal?	III/1. Belső szabályozottság	83,3%	16,7%		
99.	Szervezetük rendelkezik a vonatkozó jogszabályokkal összhangban álló utalványozási szabályzattal?	III/1. Belső szabályozottság	100,0%	0,0%		
100.	Szervezetük rendelkezik a vonatkozó jogszabályokkal összhangban álló kötelezettségvállalási szabályzattal?	III/1. Belső szabályozottság	100,0%	0,0%		
101.	Szervezetük rendelkezik a vonatkozó jogszabályokkal összhangban álló adatkezelési szabályzattal?	III/1. Belső szabályozottság	91,7%	8,3%		
kérdés száma	kérdés	kérdéskör	igen	nem	nem értelmezhető	
102.	Szervezetük rendelkezik a vonatkozó jogszabályokkal összhangban álló titokvédelmi (illetve a minősített adatok kezelésére vonatkozó) szabályzattal?	III/1. Belső szabályozottság	50,0%	16,7%	33,3%	

kérdés száma	kérdés	kérdéskör	igen	nem		
103.	Szervezetük rendelkezik a vonatkozó jogszabályokkal összhangban álló informatikai szabályzattal?	III/1. Belső szabályozottság	100,0%	0,0%		
104.	Szervezetük rendelkezik-e hatályos beszerzési szabályzattal a közbeszerzési értékhatárt el nem érő beszerzések lebonyolítására?	III/1. Belső szabályozottság	91,7%	8,3%		
105.	Ha Szervezetük rendelkezik hatályos beszerzési szabályzattal, előírja-e a szabályzat a közbeszerzési értékhatár alatti beszerzések esetén legalább három árajánlat bekérését?	III/1. Belső szabályozottság	90,9%	9,1%		
kérdés száma	kérdés	kérdéskör	önálló összeférhetlenségi szabályzat	más szabályzat(ok)ban	nem szabályozott	
106.	Szervezetük milyen formában szabályozza az összeférhetlenség kérdéskörét?	III/1. Belső szabályozottság	16,7%	83,3%	0,0%	
kérdés száma	kérdés	kérdéskör	igen	nem		
107.	Szervezetük belső szabályozása kötelezővé teszi-e a munkatársaknak, hogy nyilatkozzanak gazdasági vagy - a Szervezet tevékenysége szempontjából releváns - egyéb érdekeltségeikről?	III/1. Belső szabályozottság	66,7%	33,3%		

kérdés száma	kérdés	kérdéskör	igen	nem			
108.	Szervezetükön belül szabályozva vannak-e a különféle ajándékok, meghívások, utaztatás elfogadásának feltételei?	III/1. Belső szabályozottság	25,0%	75,0%			
109.	Szervezetüknek van-e belső szabályzata a Szervezeten belüli közérdekű bejelentők védelmére?	III/1. Belső szabályozottság	16,7%	83,3%			
116.	Az elmúlt 3 évben előfordult-e a Szervezetben korábbi munkavállaló (ideértve a nyugdíjba vonult volt munkatársakat is) újbóli foglalkoztatása?	III/2. Humán-erőforrás-gazdálkodás	58,3%	41,7%			
117.	Szervezetük működtet egyéni teljesítményértékelési rendszert?	III/2. Humán-erőforrás-gazdálkodás	75,0%	25,0%			
kérdés száma	kérdés	kérdéskör	igen	többnyire igen	alig	nem	
118.	A teljesítményértékelések befolyásolják az alkalmazottak éves jövedelmének alakulását?	III/2. Humán-erőforrás-gazdálkodás	16,7%	25,0%	8,3%	50,0%	
kérdés száma	kérdés	kérdéskör	igen	nem			
120. (119-es alkérdés e)	Ha vannak vagyonyilatkozat-tételre kötelezett személyek, pontosan meghatározott-e a Szervezetben a vagyonyilatkozat tételre kötelek személyek köre?	III/2. Humán-erőforrás-gazdálkodás	100,0%	0,0%			

kérdés száma	kérdés	kérdéskör	igen	nem			
121.	Szervezetük megköveteli-e minden új belépő esetében az erkölcsi bizonyítvány bemutatását?	III/2. Humán-erőforrás-gazdálkodás	100,0%	0,0%			
kérdés száma	kérdés	kérdéskör	igen	nem			
122.	Szervezetüknel ellenőrzik-e az állásra jelentkezők által benyújtott pályázati dokumentumok (önéletrajzok, diplomák, referenciák stb.) hitelességét a felvételi eljárás során?	III/2. Humán-erőforrás-gazdálkodás	75,0%	25,0%			
kérdés száma	kérdés	kérdéskör	soha	az esetek kevesebb mint felében	az esetek több mint felében	mindig	
125.	Az új munkatársak kiválasztásakor Szervezetüknel milyen gyakorisággal írnak ki állaspályázatot?	III/2. Humán-erőforrás-gazdálkodás	0,0%	8,3%	25,0%	66,7%	
126.	Az új munkatársak kiválasztásakor Szervezetüknel milyen gyakorisággal alkalmaznak pszichológiai tesztet?	III/2. Humán-erőforrás-gazdálkodás	83,3%	16,7%	0,0%	0,0%	
127.	Az új munkatársak kiválasztásakor Szervezetüknel milyen gyakorisággal alkalmaznak (verseny) vizsgát vagy tudás (kétség-) felmérő tesztet?	III/2. Humán-erőforrás-gazdálkodás66,7%	66,7%	25,0%	0,0%	8,3%	
128.	Az új munkatársak kiválasztásakor Szervezetüknel milyen gyakorisággal alkalmaznak felvételi bizottságot?	III/2. Humán-erőforrás-gazdálkodás	8,3%	0,0%	25,0%	66,7%	

kérdés száma	kérdés	kérdéskör	soha	az esetek kevesebb mint felében	az esetek több mint felében	mindig	
129.	Az új munkatársak kiválasztásakor Szervezetüknél milyen gyakorisággal alkalmaznak egyéni beszélgetést (állásinterjút)?	III/2. Humán-erőforrás-gazdálkodás	0,0%	0,0%	0,0%	100,0%	
kérdés száma	kérdés	kérdéskör	igen	nem			
130.	A Szervezetnél működik-e belső ellenőrzés?	III/3. Belső ellenőrzési rendszerek és módszerek	100,0%	0,0%			
kérdés száma	kérdés	kérdéskör	1 fő belső ellenőr végzi	önálló szervezeti egység végzi	más módon látják el (külső szakember)		
131.	Ha igen, a belső ellenőrzést...	III/3. Belső ellenőrzési rendszerek és módszerek	66,7%	8,3%	25,0%		
kérdés száma	kérdés	kérdéskör	igen	nem			
132.	Ha szervezetükönél működik belső ellenőrzés, biztosított-e annak függetlensége?	III/3. Belső ellenőrzési rendszerek és módszerek	100,0%	0,0%			
kérdés száma	kérdés	kérdéskör	igen, teljes mértékben	részben	nem		
133.	Megfelel-e a belső ellenőrök képzettsége a költségvetési szervek belső kontrollrendszeréről és belső ellenőrzéséről szóló 370/2011. (XII.31.) Korm. rendelet 24. §-ban foglalt előírásoknak?	III/3. Belső ellenőrzési rendszerek és módszerek	100,0%	0,0%	0,0%		

kérdés száma	kérdés	kérdéskör	igen	nem			
134.	A Szervezet rendelkezik-e elfogadott stratégiai ellenőrzési tervvel?	III/3. Belső ellenőrzési rendszerek és módszerek	83,3%	16,7%			
135.	A Szervezetnél vannak-e elfogadott éves ellenőrzési tervek?	III/3. Belső ellenőrzési rendszerek és módszerek	100,0%	0,0%			
kérdés száma	kérdés	kérdéskör	igen	nem			
136.	Az ellenőrzési tervek meg-alapozásához végeznek-e rendszeres kockázatelemzést?	III/3. Belső ellenőrzési rendszerek és módszerek	100,0%	0,0%			
kérdés száma	kérdés	kérdéskör	0 db	1 db	2-3 db	3-nál több	
137.	Az elmúlt 3 évben hány belső ellenőr által kezdeményezett fegyelmi, illetve büntető eljárás volt a Szervezetnél?	III/3. Belső ellenőrzési rendszerek és módszerek					
kérdés száma	kérdés	kérdéskör	igen, minden esetben	általában igen	nem jellemző		
138.	A belső ellenőrzés által meg-fogalmazott javaslatokra készültek-e dokumentálható módon intézkedési tervek?	III/3. Belső ellenőrzési rendszerek és módszerek	91,7%	8,3%	0,0%		

kérdés száma	kérdés	kérdéskör	igen	nem	
139.	Szervezetüknek van-e etikai szabályzata?	III/4. Speciális korrupcióellenes rendszerek és eljárások	25,0%	75,0%	
140.	Szervezetük működtet-e külső (a szervezeten kívülről érkező) panaszokat kezelő rendszert?	III/4. Speciális korrupcióellenes rendszerek és eljárások	25,0%	75,0%	
141.	Szervezetük működtet-e közérdekű bejelentéseket kezelő rendszert?	III/4. Speciális korrupcióellenes rendszerek és eljárások	8,3%	91,7%	
142.	Volt-e az elmúlt 3 évben korrupcióellenes képzés a Szervezet munkatársai körében?	III/4. Speciális korrupcióellenes rendszerek és eljárások	16,7%	83,3%	
143.	Szervezetük végez-e rendszeresen korrupciós kockázatelemzést?	III/4. Speciális korrupcióellenes rendszerek és eljárások	0,0%	100,0%	
kérdés száma	kérdés	kérdéskör	igen	nem	
144.	Szervezetük alkalmazza-e valamilyen területen az ún. „négy szem elvét”?	III/4. Speciális korrupcióellenes rendszerek és eljárások	58,3%	41,7%	
145.	Működik-e Szervezetüknel munkahelyi rotáció?	III/4. Speciális korrupcióellenes rendszerek és eljárások	33,3%	66,7%	
148.	Nyilvánosan hozzáférhetőek-e a Szervezetük gazdálkodására vonatkozó adatok?	III/4. Speciális korrupcióellenes rendszerek és eljárások	100,0%	0,0%	

