

**Állami Számvevőszék**

**Tanulmány**

**a beruházásösztönző intézkedések számvevőszéki ellenőrzése  
szempontjainak és fókussterületeinek meghatározásához**

**Budapest, 2015. május**

Készítette: Prof. Dr. Báger Gusztáv

Felügyeleti vezető: Dr. Pulay Gyula

# Tartalom

Bevezetés.....	5
Vezetői összefoglaló .....	6
1. Az elemzés célja.....	8
2. Az állóeszköz-felhalmozás és a beruházás tendenciái a válság tükrében .....	9
2.1. Az állóeszköz-felhalmozás és beruházás alakulása .....	9
2.2. A beruházásokra ható két speciális tényező.....	12
2.3. A külföldi működő tőke beruházások alakulása .....	16
3. A beruházások szerkezetének alakulása.....	21
3.1. Az ágazatok és az ágak szerinti szerkezet.....	21
3.2. A beruházások anyagi-műszaki összetétele .....	25
3.3. A beruházások területi megoszlása .....	27
3.4. A beruházások szektorok szerinti megoszlása .....	28
4. Az állami beruházások szerkezetének alakulása és intézményi keretei .....	30
5. A beruházási támogatások alakulása.....	34
Módszertani útmutató.....	38



## Bevezetés

Az Állami Számvevőszékről szóló törvény 5. § (13) bekezdés alapján az Állami Számvevőszék (ÁSZ) feladatkörében elemzéseket és tanulmányokat készíthet. Az ÁSZ egyik kiemelt feladata, hogy hozzájáruljon a GDP-arányos államadósságnak az Alaptörvényben előírt csökkentéséhez. Az ÁSZ ellenőrzései előmozdítják a közpénzek szabályos és takarékos felhasználását, ezen keresztül mérséklik az államháztartás hiányát és az államadósságot. Ugyanakkor a közpénzekkel és a közvagyonnal való gazdálkodás ellenőrzése a gazdasági növekedéshez is hozzájárulhat, hiszen a GDP alakulása szempontjából egyáltalán nem mindegy, hogy az állam a GDP közel felének újraelosztását eredményesen és hatékonyan végzi-e el, illetve a közvagyon tulajdonosaként, valamint szabályozóként célszerűen avatkozik-e be a gazdasági folyamatokba. A számvevőszéki ellenőrzés azonban csak több áttétlen keresztül képes hozzájárulni a gazdasági növekedéshez. E bonyolult összefüggésrendszer feltárása érdekében az ÁSZ tanulmányok sorozatának elkészítésével keresi a választ arra a kérdésre, hogy ellenőrzései révén hogyan tudná leginkább pozitívan befolyásolni az államadósság-mutató nevezőjének, azaz a GDP-nek az alakulását. Az ebben a témakörben készült első tanulmány<sup>1</sup> általában mutatta be, hogy a számvevőszéki ellenőrzések miként tudnak hozzájárulni a magyar gazdaság versenyképességének javulásához. A további tanulmányok egy-egy részterület (beruházások, kutatás-fejlesztés stb.) vonatkozásában törekszenek meghatározni a számvevőszéki ellenőrzés lehetséges szempontjait és fókuszterületeit. E sorba illeszkedik a jelen tanulmány is, amely a gazdasági növekedés egyik legfontosabb tényezőjének a beruházásoknak az alakulását vizsgálja a 2008-2013 közötti időszakban. A témaválasztást az a megfontolás vezette, hogy a beruházások visszaesésére, majd ismételt növekedése beindulására ható okok feltárásával fontos ismeretekhez jutunk arról is, hogy az állami intézkedések milyen módon tudják eredményesen ösztönözni a beruházások élénkülését. Az eredményes beavatkozás kritériumainak azonosítása pedig már lehetővé teszi a számvevőszéki ellenőrzés szempontjainak, fókuszterületeinek meghatározását. A tanulmány erre vonatkozó része az ÁSZ belső döntés-előkészítési munkáját segíti, ezért azt nem hozzuk nyilvánosságra. A tanulmány elemző részét azonban abban a reményben tesszük közzé, hogy az hasznos információkat szolgáltat a téma iránt érdeklődők számára.

Budapest, 2015. május 22.



*Domokos László*  
Domokos László

<sup>1</sup> A számvevőszéki ellenőrzés szempontjai és fókuszterületei a gazdasági versenyképességet befolyásoló állami intézkedések ellenőrzésénél. ÁSZ 2014. május.

## Vezetői összefoglaló

Az első fejezet ismerteti a *tanulmány célját* A gazdasági versenyképességet befolyásoló állami intézkedések ellenőrzése című ÁSZ projekt részeként.

A második fejezet – a válság tükrében – a *GDP, az állóeszköz-felhalmozás és a beruházás tendenciáit* mutatja be: 2009-2012 között az állóeszköz-felhalmozás és a beruházás visszaesése jelentősen nagyobb volt a GDP csökkenésénél; az OECD országok közül Magyarországon a beruházási ráta elmaradása a válság előtti szinttől a 9. legnagyobb volt. A beruházásra ható speciális tényezők között a PPP-beruházások szolgáltatási díjfizetése 2011-2013 között minden évben mintegy 142 milliárd forinttal, a GDP 0,5 százalékaival növelte a szóban forgó években a költségvetési deficitet. A vizsgált hét éves időszakban 21,1 milliárd euró összegű nettó EU-transzfer támogatás érkezett Magyarországra, amelyből 13,3 milliárd a magánszektorban, 7,7 milliárd pedig az államháztartásban került felhasználásra. A külföldi működő tőke beruházások elemzése alapján a tanulmány megállapítja, hogy a nettó FDI beáramlás alakulása érezhetően elmaradt a bruttó beáramlástól annak következményeként, hogy a magyar működő tőke kihelyezés nagysága gyorsabban nőtt: az utóbbi 2007-2013 között megháromszorozódott, miközben a nettó FDI beáramlása csak 2,4-szeresére emelkedett.

A harmadik fejezet a *nemzetgazdasági beruházások szerkezetének alakulását* elemzi:

- a fő beruházási ágazatokkal kapcsolatban kiemeli a feldolgozóipar részarányának 2013-ban 30,6 százalékra történő növekedését szemben a 2007. évi 24,7 százalékkal;
- a 19 nemzetgazdasági ág elemzése szerint a legintenzívebben változó 7 nemzetgazdasági ág közül a beruházási arányok – a feldolgozóipar 8,4 százalékpontos növekedése után – a közigazgatás, védelem, kötelező társadalombiztosítási ágban (2,1 százalékponttal) és a vízellátás, szennyvízgyűjtés, hulladékgazdálkodás, szennyvíz-mentesítési ágban (1,5 százalékponttal) nőttek a legnagyobb mértékben 2010-2013 között;
- a beruházások anyagi-műszaki összetételében a gépberuházások aránya 7,0 százalékponttal emelkedett a vizsgált időszakban;
- a beruházások területi megoszlása 2013-ban nem tért el jelentősen a korábbi évektől. Változatlanul Közép-Magyarország és a dunántúli régiók együtt teszik ki a beruházások több mint 70,0 százalékát, valamint

- a nemzetgazdasági beruházások versenyszféra és költségvetés szerinti megoszlását tekintve a versenyszféra beruházásai 2008-ban 50,0 százalékot, 2013-ban 52,6 százalékot tettek ki, a költségvetési szervek beruházásainak részaránya pedig a 2008. évi 10,3 százalékról 2013-ban 15,5 százalékra nőtt.

A negyedik fejezet az *állami beruházások szerkezetét és intézményi kereteit* vázolja fel. A kormányzati beruházási volumen 3,8 százalékos növekedésének eredményeként az állóeszköz-felhalmozás teljesítményértéke a központi költségvetés esetében 2,1 százalékkal, az önkormányzatoknál 12,3 százalékkal nőtt, a TB esetében pedig 45,1 százalékkal csökkent a 2008-2013. években. A központi költségvetési alszektor állóeszköz-felhalmozási aránya 55,3 százalékról 60,7 százalékra nőtt szemben az önkormányzati részarány 44,4 százalékról 39,2 százalékra történő csökkenésével a vizsgált időszakban.

Az ötödik fejezet szerint a *beruházási támogatások* összege megduplázódott, a 2009. évi 609,3 milliárd forintról 2013-ban 1389,7 milliárd forintra nőtt. Az éves emelkedés viszont hullámzóan történt: a 2010 (14,3 százalék) és a 2012 (6,4 százalék) évekhez képest 2011-ben (27,7 százalék), illetve 2013-ban (29,6 százalék) volt a növekedés. A beruházási támogatások GDP-arányos nagysága a nem pénzügyi vállalatok szektorában a 2009-2010. évi 1,2-1,1 százalékkal szemben 2011-ben 1,3 százalékra, 2012-ben 1,4 százalékra, 2013-ban pedig 1,9 százalékra nőtt.

## 1. Az elemzés célja

Az ÁSZ kiemelt figyelmet fordít az államadósság-mutató Alaptörvényben és stabilitási törvényben előírt alakulásának ellenőrzésére. Az ÁSZ – a stratégiájában is rögzített „jó kormányzáshoz” való hozzájárulása jegyében – ellenőrizni kívánja, hogy az államadósság-mutató nevezőjében szereplő GDP alakulását befolyásoló versenyképességi tényezőket az állam miként alakítja. „A számvevőszéki ellenőrzés szempontjai és fókuszterületei a gazdasági versenyképességet befolyásoló állami intézkedések ellenőrzésénél” című elemzési projekt célja annak megvizsgálása, hogy milyen területeken és milyen módon tud az ÁSZ ellenőrzéseivel hozzájárulni ahhoz, hogy a gazdasági versenyképességet befolyásoló állami intézkedések eredményesebbek és hatékonyabbak legyenek. Ennek keretében fel kell tárni és elemezni kell a gazdasági versenyképességet befolyásoló fő tényezőket abból a szempontból, hogy milyen eszközei vannak az államnak ezek alakítására. Értékelni kell az állami intézkedések versenyképességet alakító eszközrendszerét.

E széles horizontú projekthez kapcsolódóan jelen tanulmány átfogó képet ad arról, hogy a globális pénzügyi válság, majd az azt követő konszolidáció

- az állóeszköz-felhalmozás és beruházás tendenciáit, illetve
- a nemzetgazdasági beruházások szerkezetét miként változtatta meg.

Ezt követően a tanulmány két olyan kérdéskört mutat be részletesebben, amelyek esetében az állami szerepvállalás jól azonosítható. Ezek

- az állami beruházások szerkezetének alakulása és intézményi keretei, valamint
- a beruházási támogatások nagysága és szerkezete.

Az elemzés alapvetően a 2008-2013 közötti időszakot öleli fel. Néhány témakör vizsgálata során azonban a hosszabb ideje érvényesülő vagy éppen a közelmúltban megváltozó tendenciák érzékletes bemutatása hosszabb időszak áttekintését tette célszerűvé. Olyan esetekben pedig, amikor az összehasonlítható statisztikai adatok a 2008-2013 közötti időszak elemzését nem teszik lehetővé, az elemzés rövidebb időszakot vizsgál.



## 2. Az állóeszköz-felhalmozás és a beruházás tendenciái a válság tükrében

### 2.1. Az állóeszköz-felhalmozás és beruházás alakulása

Az állóeszköz-felhalmozás a vizsgált 2008-2013 közötti időszakban összesen 17,2 százalékkal csökkent, nagyobb mértékben, mint a GDP volumené (3,2 százalék). Így a gazdasági fejlesztésre fordított eszközök nagysága csak 2008-ban és az időszak végén 2013-ban tudott hozzájárulni a gazdasági növekedéshez. A közbenső válság éveiben az állóeszköz-felhalmozás csökkenése a felhasználói oldalon visszafogóan hatott a GDP növekedésére (1. sz. táblázat). Az éles fordulat 2009-ben következett be: az állóeszköz-felhalmozás 8,2 százalékkal, 2010-ben pedig 9,5 százalékkal csökkent, s így az állóeszköz-felhalmozás mennyisége e két évben 16,9 százalékkal mérséklődött szemben a GDP volumenének 5,8 százalékos csökkenésével.<sup>2</sup>

1. sz. táblázat

A GDP, a bruttó állóeszköz-felhalmozás és a beruházás volumenváltozása

	<b>GDP (Előző év=100,0)</b>	<b>Bruttó állóeszköz- felhalmozás (Előző év=100,0)</b>	<b>Bruttó állóeszköz- felhalmozás hozzájárulása a GDP növekedéséhez</b>	<b>Beruházás (Előző év=100,0)</b>
2008	100,9	101,1	0,8	100,4
2009	93,5	91,8	-2,4	91,9
2010	100,8	90,5	-1,8	94,9
2011	101,8	97,8	-1,1	95,5
2012	98,5	95,8	-0,7	94,8
2013	101,5	105,2	1,0	107,2

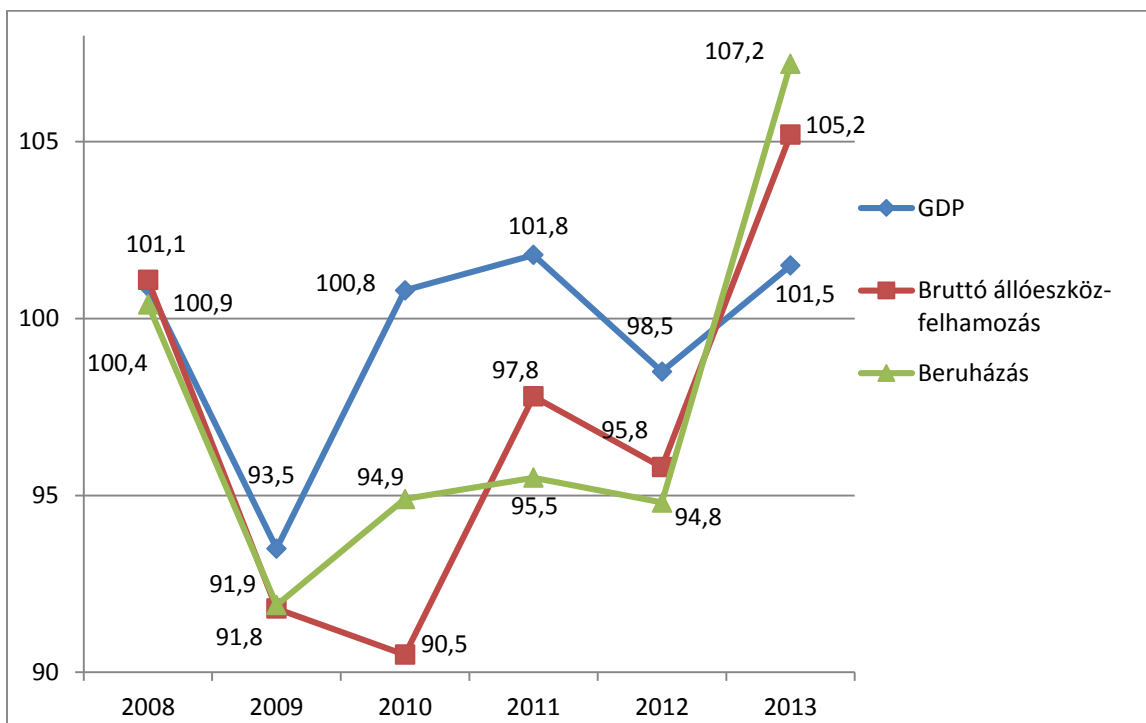
Forrás: KSH.

<sup>2</sup> Az állóeszköz-felhalmozás GDP-hatásával kapcsolatban megjegyzendő, hogy az eredményszemléletű elszámolás a rövidebb átfutású beruházások esetében áthidalja az időbeli eltolódás problémáját, elhúzódó beruházások esetében viszont kevésbé. Erre vonatkozóan statisztikai adatok nem állnak rendelkezésre.

Az állóeszköz-felhalmozás döntő hányadát, mintegy 90 százalékát a *beruházások* alkotják, a többi részét az immateriális javak és a pénzügyi lízing útján beszerzett eszközök teszik ki, amint azt az **1. sz. ábra** illusztrálja. A két mutató alakulásának párhuzamos jellege 2010-ben oly módon változik, hogy a beruházáson kívüli alkotó elemek nagyobb csökkenése következtében az állóeszköz-felhalmozás nagysága jobban csökkent, mint a beruházások volumene. 2011-2012-ben ez a tendencia megváltozott.

**1. sz. ábra**

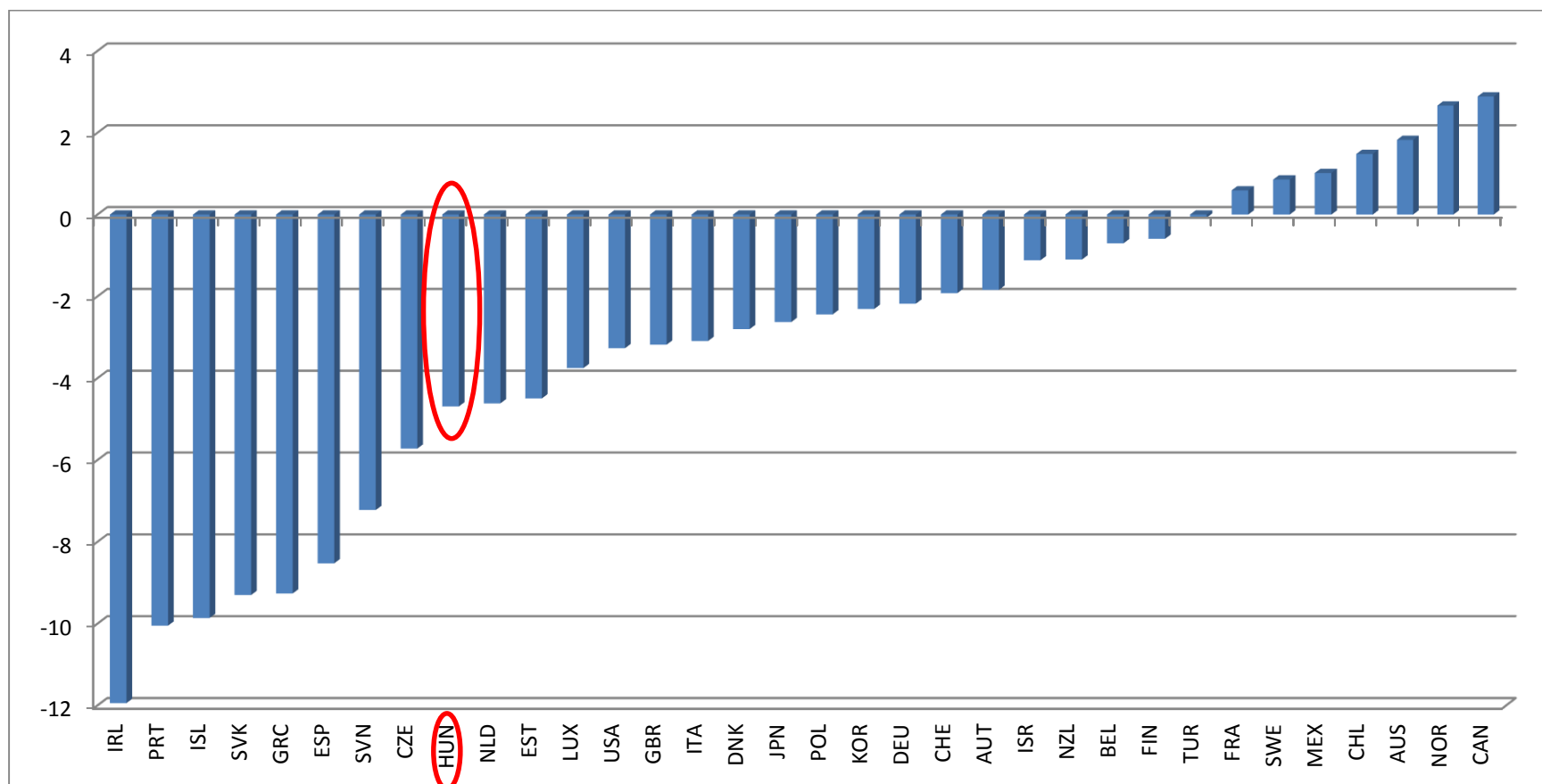
**A GDP, a bruttó állóeszköz-felhalmozás és a beruházások volumenváltozása 2007-hez képest**



Forrás: KSH.

A bruttó állóeszköz-felhalmozási és beruházási folyamatok rövid elemzése alapján megállapítható, hogy 2008 után a fejlesztési tevékenység a nemzetgazdaságban nagymértékben mérséklődött. Ennek fő oka a globális válság okozta olyan mértékű váltás, amely jelentős kockázatot jelent a gazdaság fejlődése számára. A válság e kedvezőtlen hatása a keresleti tényezők visszaesésén, a fejlesztési forráson beszűkülésén, a termelő kapacitások alacsony fokú kihasználtságán és a politikai-gazdasági bizonytalanság megnövekedésén keresztül bontakozott ki. Természetesen nemcsak a magyar nemzetgazdaságban, hanem nemzetközi méretekben is. A beruházások nagysága a legtöbb OECD-országban elmaradt a válság előtti szinttől (**2. sz. ábra**).

A 2013. évi beruházás a GDP százalékában az 1996-2007 évek átlagához képest



Forrás: OECD, Economic Outlook 95 database.

A **2. sz. ábra** szerint az OECD-országok közül 26-ban a 2013. évi *beruházási ráta* – a beruházás aránya a GDP százalékában – mértéke elmaradt az 1996-2007. évi időszak átlagos nagyságától. Magyarország esetében az elmaradás 4,7 százalékpont, a 9. legnagyobb volt a válság által nagymértékben sújtott olyan országok mint Írország, Portugália, Görögország és Spanyolország után. Megjegyzendő, hogy az USA esetében az elmaradás 3,3 százalékpont, Nagy-Britannia esetében 3,2, Olaszország esetében 3,1, Németország esetében pedig 2,2 százalékpont volt. Figyelmet érdemel az is, hogy nyolc OECD országban – például Kanadában, Norvégiában, Ausztráliában – a 2013. évi beruházási ráta meghaladta a válság előtti időszakban tapasztalt átlagos ország-rátákat.

## **2.2. A beruházásokra ható két speciális tényező**

A magyar beruházási ráta alakulásával kapcsolatban *két speciális tényezőt* is indokolt figyelembe venni: az egyik az ún. PPP-beruházások, a másik az uniós támogatások szerepe.

A *PPP-beruházások* a 2010 előtti időszakban jelentős fejlesztési tényezők voltak, szerződés szerinti együttes tőkeértékük 797,0 milliárd forint volt, a 2008. évi GDP 3,0 százaléka (**2. sz. táblázat**). Érdemes megjegyezni, hogy e beruházási összeg 7,4 százaléka (59,0 milliárd forint) költségvetési beruházásként, döntő része, 92,6 százaléka (438,0 milliárd forint) pedig magán (vállalkozói) beruházásként valósult meg, ekkora összeggel növelték az állami, illetve az üzleti beruházások nagyságát.

Mint a **2. sz. táblázatból** látható, a felsorolt nagyobb projektek a teljes PPP-beruházási összeg 83,7 százalékát, ezen belül az autópályák a 72,4 százalékát tették ki. Nagyságát tekintve 29 százalékos részarányával – közülük is kiemelkedik az M6-os autópálya (Szekszárd-Bóly) projekt.

Tekintettel arra, hogy a PPP-projektek formájában történő fejlesztési programok megvalósulása 2010-től nem folytatódott, *e koncepcióváltás a 2010 utáni években évente mintegy 0,5 százalékkal csökkentette a beruházási ráta nagyságát.*

Másoldalról pedig, a korábban megvalósult PPP-projektek esetében azt szükséges kiemelni, hogy a velük kapcsolatos *ún. szolgáltatási díjfizetés* (a szerződés szerinti tőketörlesztés nagysága és a projektek által nyújtott szolgáltatások évi díja) *az utolsó három év mindegyikében mintegy 142 milliárd forintot, az éves GDP mintegy 0,5 százalékát tette ki, tehát ennyivel növelte a szóban forgó évben a költségvetési deficitet.*

## 2. sz. táblázat

## A PPP-beruházások nagysága és szolgáltatási díjai

Milliárd forint

	Tőkeérték	Szolgáltatási díjfizetés nagysága			
		2010	2011	2012	2013
Összesen	797,0	115,8	141,7	147,7	141,9
Ebből nagyobb projektek:					
M6-os autópálya (Szekszárd-Bóly)	230,8	14,7	28,1	29,8	30,1
M6-os autópálya (Dunaújváros-Szekszárd)	118,5	4,5	14,0	13,3	17,3
M5-ös autópálya (Kiskunfélegyháza-Szeged)	89,0	35,1	36,1	38,6	37,3
M6-os autópálya (Érdi tető-Dunaújváros)	98,7	16,7	17,2	18,0	19,3
M5-ös autópálya (Szeged-Magyar-Szerb határ)	39,8	-	-	-	-
Autópályák összesen	576,8	71,0	95,4	99,7	104,0
Művészetek Palotája	31,3	9,8	10,3	9,9	7,5
Börtönök építése (Tiszalök, Szombathely)	16,8	4,9	5,7	5,2	10,4
Egyetemek, főiskolák, kollégiumok építése	42,5	-	7,8	8,8	8,9
Fenti projektek összesen	667,4	85,7	119,2	123,6	130,8

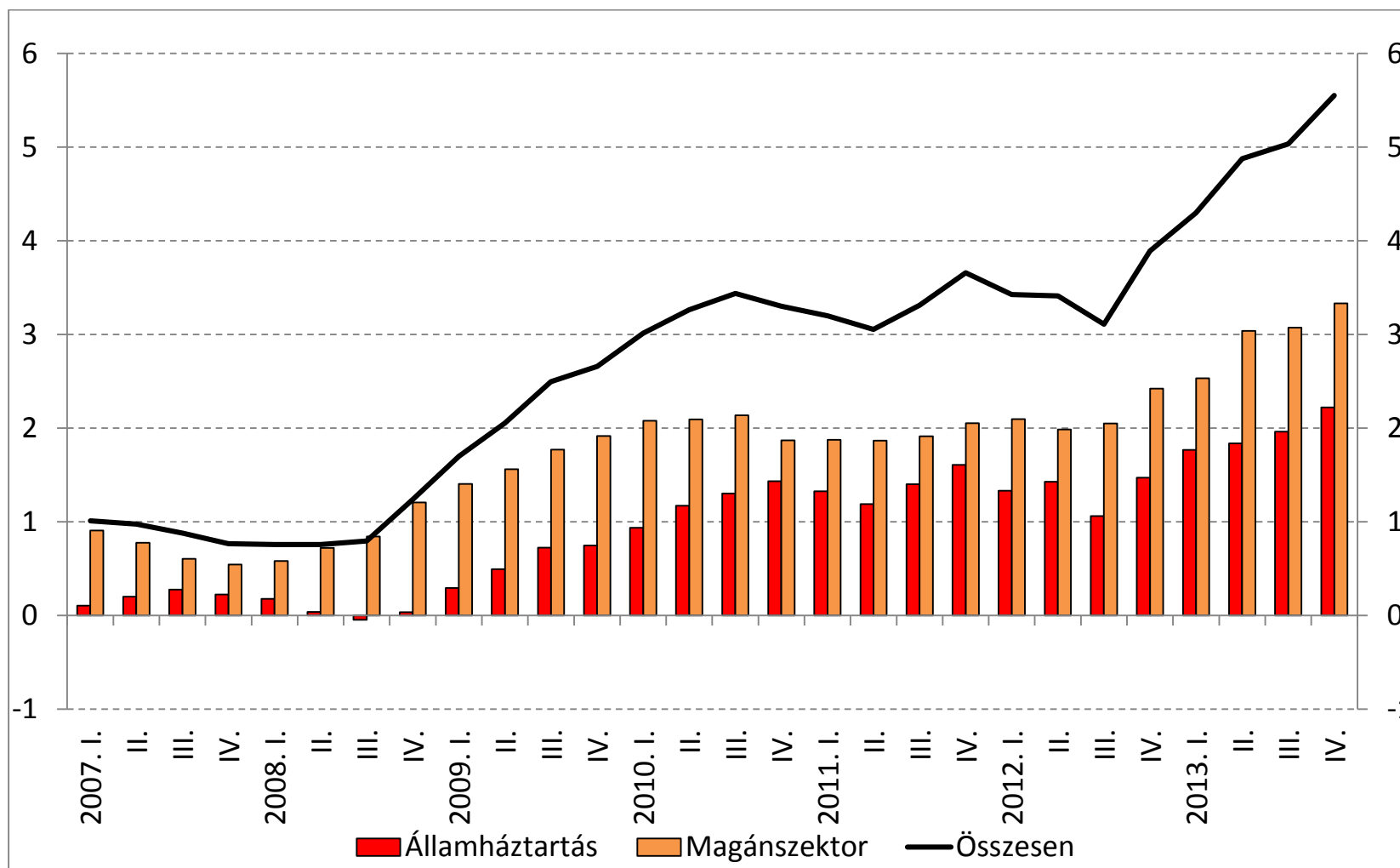
Forrás: KSH.

A nemzetgazdasági beruházások növekedését befolyásoló másik fontos feltételváltozást a 2007-2013. évi *uniós támogatások* felhasználási lehetősége jelentette. Ennek nagyobb, érzékelhető hatása csak 2008 második félévétől jelentkezett (**3. sz. ábra**).

3. sz. ábra

A nettó EU-transzferek szektorális megoszlása (negyedéves értékek)

Milliárd euró



Forrás: MNB.

A vizsgált hétéves időszakban – a fizetési mérleg eredményszámlájának adatai<sup>3</sup> szerint – 20,0 milliárd euró összegű uniós támogatás érkezett Magyarországra, amelyből 13,3 milliárd euró a magánszektorban, 7,7 milliárd pedig az államháztartásban került felhasználásra. A transzfer összeg összesen 5908,0 milliárd forint, az államháztartás számára 2156,0 milliárd forint, a magánszektor számára pedig 3752,0 milliárd forint támogatást jelentett.<sup>4</sup> A magánszektor esetében a háztartások elsősorban mezőgazdasági támogatásokat kaptak, a nem pénzügyi vállalatok pedig döntően fejlesztési célokra hasznosították a támogatásokat. Az államháztartás körébe érkező EU-transzferek szintén jelentős mértékben fejlesztési célokat szolgáltak, elsősorban az infrastruktúra, azon belül az autópálya-építések és a közlekedési hálózatok (vasút, 4-es metró) területén. Az EU-transzferek beruházást ösztönző hatása azonban a vártnál lassabban, csak fokozatosan bontakozott ki (3. sz. táblázat).

### 3. sz. táblázat

#### A nettó EU-transzferek évenkénti szektorális alakulása

Milliárd euró

	2007	2008	2009	2010	2011	2012	2013	Összesen
Államháztartás	0,2	0,0	0,7	1,4	1,6	1,5	2,2	7,7
Magánszektor	0,5	1,2	1,9	1,9	2,1	2,4	3,3	13,3
Összesen	0,8	1,2	2,7	3,3	3,7	3,9	5,6	21,1

Forrás: MNB.

A nettó EU-transzfer 2007. évi 0,8 milliárd eurónyi nagyságával szemben 2012-ben 3,9 milliárd, 2013-ban pedig már 5,6 milliárd eurónyi volt az EU támogatás nagysága. Ez a közbenső évek közül 2008-ban kismértékben, 2009-ben jelentősen, azután fokozatosan, majd 2013-ban ismét jelentősen emelkedett.

Az uniós támogatás fejlesztési hatásával kapcsolatban fontos körülmény az is, hogy az ÁSZ és a Nemzeti Fejlesztési Ügynökség (a továbbiakban: NFÜ) számításai szerint a Nemzeti Stratégiai

<sup>3</sup> Az adatok az EU-transzfereket nem az átadáskor számolják el, hanem a támogatások felhasználásakor, így a korábban előfinanszírozott projektek, illetve a már benyújtott számlák alapján tovább folytatódhat az EU-transzferek felhasználása.

<sup>4</sup> Árfolyam: 280 forint/euró.

referencia Keret (a továbbiakban: NSRK)<sup>5</sup> 2007-2013. évi támogatási keretösszegének csak 61,2 százaléka, az Új Magyarország Vidékfejlesztési Program esetében pedig a keretösszeg 76,7 százaléka került kifizetésre. Nyilvánvaló, hogy a nagyobb kifizetési arány kedvezőbb hatást gyakorolt volna a beruházások alakulására.

### 2.3. A külföldi működő tőke beruházások alakulása

A kialakult beruházási helyzetet súlyosbította még az a körülmény is, hogy a külföldi működő tőke beruházások növekedést megalapozó és segítő szerepe a válság hatására erőteljesen lelassult, érezhető élénkülése csak 2012-2013-ban mutatkozott (4. sz. táblázat, 4. sz. ábra).

#### 4. sz. táblázat

#### A nettó külföldi működő tőke beáramlás alakulása és tényezői (kumulált tranzakciók)

Milliárd euró

	2004	2005	2006	2007	2008	2009	2010	2011	2012	2013
FDI Magyarországon	3,4	9,6	15,1	17,9	22,1	23,6	25,3	29,4	40,2	42,2
FDI külföldön	-0,9	-2,6	-5,8	-8,4	-9,9	-11,3	-12,2	-15,3	-24,1	-25,7
Átfolyó tőke, FDI Magyarországon	0,0	0,0	0,0	0,0	1,1	1,3	1,7	4,3	8,2	8,8
Átfolyó tőke, FDI külföldön	0,0	0,0	0,0	0,0	-1,1	-1,3	-1,8	-4,5	-8,8	-9,3
FDI Magyarországon, átfolyó tőke nélkül	3,4	9,6	15,1	17,9	21,0	22,3	23,6	25,1	32,0	33,4
FDI külföldön, átfolyó tőke nélkül	-0,9	-2,6	-5,8	-8,4	-8,9	-10,0	-10,4	-10,8	-15,3	-16,4
Nettó FDI	2,5	7,0	9,3	9,5	12,2	12,3	13,1	14,1	16,1	16,5

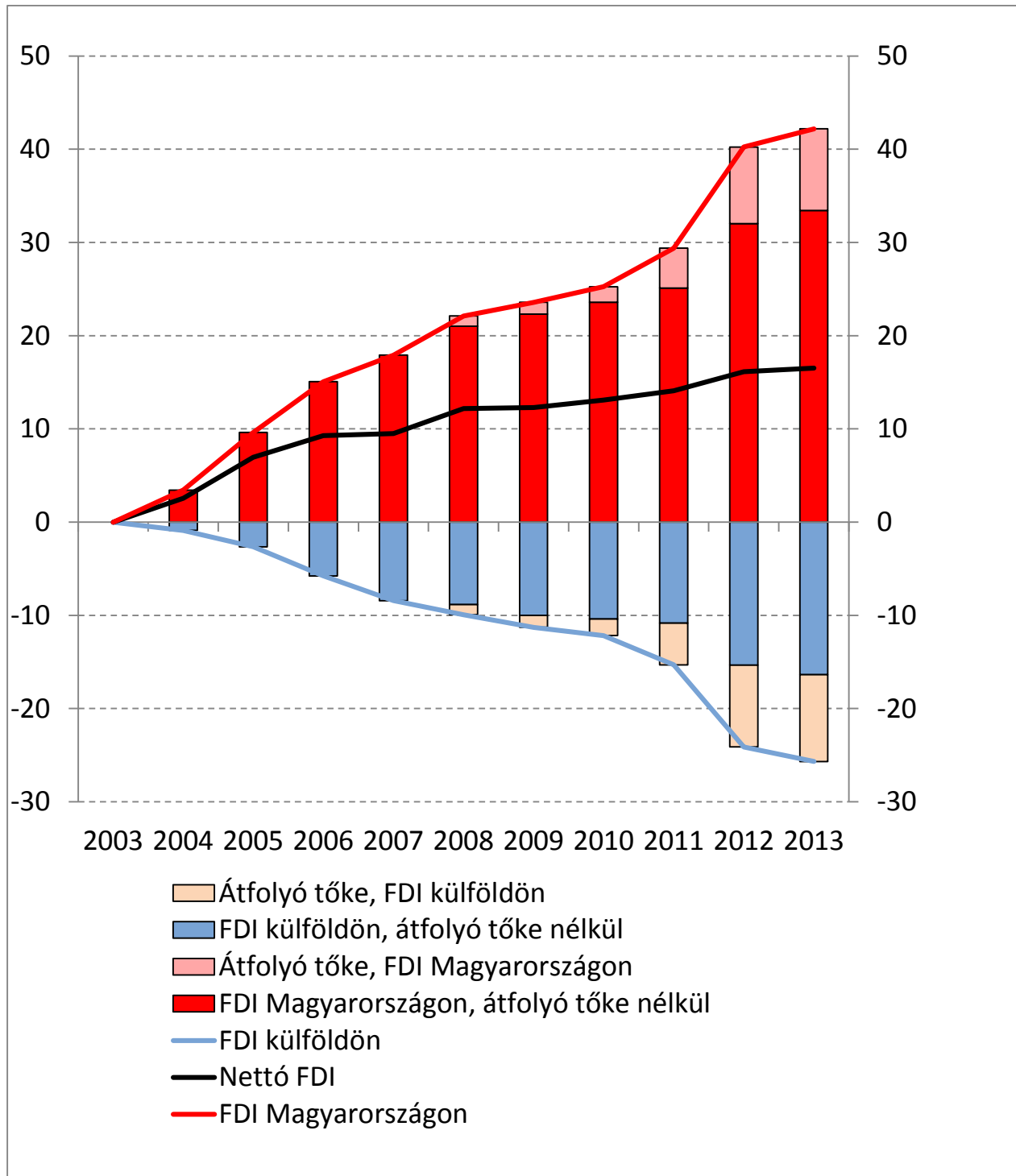
Forrás: MNB.

<sup>5</sup> Magyarország 2006. július 11-i 1083/2006/EK Tanácsi Rendelet 27. cikke szerinti, a 2007-2013-as programozási időszakra vonatkozó támogatási kerete.



A nettó külföldi működő tőke beáramlás alakulása és tényezői

Milliárd euró



Forrás: MNB.

A külföldi működő tőke beáramlás (angol rövidítéssel: FDI<sup>6</sup> beáramlás) elemzésénél nem lehet eltekinteni attól a körülménytől, hogy alakulását befolyásolja az *országon átfolyó tőke*. E jelenség feltehetően annak következménye, hogy – a magyar adórendszer sajátosságai következtében – néhány vállalat adóoptimalizálási célból ad tulajdonosi hitelt a magyar leányvállalatának, amelyet tovább transzferálnak külföldre. Ezt a jelenséget nevezi az MNB átfolyó tőkének, amit 2008-tól külön is megjelenít a fizetésimérleg-statisztikákban.<sup>7</sup>

A megjelenő átfolyó tőke (FDI Magyarországon) 2008-ban 1,1 milliárd euróról 2011-ben 4,3 milliárdra, 2012-ben 8,2 milliárdra, 2013-ban pedig 8,8 milliárdra nőtt. Hasonló mértékben emelkedett az átfolyó tőke (FDI külföldön) nagysága is, elérve 2012-ben a -8,8 milliárd, 2013-ban a -9,3 milliárd eurót.

Mint a **4. sz. táblázatból** és a **4. sz. ábrából** látható, a *nettó FDI beáramlás* 2006-ig gyorsan emelkedett, majd azután – kiemelten a válság kitörése után – *nagymértékben lelassult, hasonlóan az uniós országokhoz, illetve a környező országokhoz*. 2003-2006 között a nettó FDI nagysága 9,3 milliárd euróra nőtt, 2007-ben stagnált, majd 2008-2011 között a színvonala 12-14 milliárd eurót ért el, és csak ezt követően nőtt 2012-2013-ban 16,0 milliárd euró fölé. Fontos megjegyezni azt is, hogy a nettó FDI beáramlás alakulása érezhetően elmaradt a bruttó beáramlástól annak következményeként, hogy a magyar működő tőke kihelyezés nagysága gyorsabban nőtt: utóbbi 2007-2013 között megháromszorozódott, miközben a nettó FDI beáramlásé csak 1,7 szeresére emelkedett.

A közvetlen tőke beáramlás fejlesztésekre gyakorolt hatása szempontjából fontos körülmény az is, hogy a tőkevonzó képességet kifejező *részesedés jellegű új, friss működő tőkével* szemben a magyar nemzetgazdaságban előtérbe került az újra befektetett jövedelem és a tulajdonosi hitel (**5. sz. táblázat**). Ez különösen szembe ötlő 2012-ben és 2013-ban, amikor *a külföldi vállalatok a műszaki fejlesztés szempontjából fontos részesedés jellegű befektetést a vállalatcsoporton belüli tulajdonosi hitellel váltották ki*.

---

<sup>6</sup> Foreign Direct Investment, magyarul külföldi működő tőke.

<sup>7</sup> Ezzel kapcsolatban indokolt az adóoptimalizálási céllal bejövő vállalatokat ún. speciális célú vállalatokként (SCV-vállalatok) elkülönítetten kezelni a fizetésimérleg-statisztikában. Mivel e vállalatok a szóban forgó hiteleket továbbadják más külföldi vállalatoknak, működésük a hazai reálgazdasági folyamatokat nem befolyásolja, jóllehet hitelállományuk az elmúlt években a GDP 20-40 százaléka között alakult. Lásd Koroknai Péter-Lénárt-Odorján Rita: A speciális célú vállalatok szerepe a hazai gazdaságban és a statisztikában. MNB-Szemle, 2011. október.

5. sz. táblázat

A nettó külföldi tőke beáramlás finanszírozási tényezői (kumulált tranzakciók)

Milliárd euró

	2003	2004	2005	2006	2007	2008	2009	2010	2011	2012	2013
Nettó FDI	0,0	2,5	7,0	9,3	9,5	12,2	12,3	13,1	14,1	16,1	16,5
Részesedés	0,0	0,7	2,8	2,1	1,0	2,1	-0,3	2,0	4,8	-2,7	-1,4
Újra befektetett jövedelem	0,0	1,8	3,7	4,3	6,0	7,6	7,3	7,0	8,3	8,8	9,9
Tulajdonosi hitel	0,0	0,1	0,5	2,9	2,5	2,5	5,3	4,1	1,0	10,0	8,0

Forrás: MNB:

A finanszírozási szerkezet változtatásának okai között megemlíthetők a következők:

- az adófizetési megfontolások, tekintve, hogy az adózás előtti eredményből levonható a hitel után fizetett kamat, az osztalékfizetés pedig csak az adózott eredményből lehetséges, és
- a tulajdonosok részére jobban szabályozható, előre látható a hitel után fizetett kamat, mint a szóban forgó vállalat évi jövedelmezősége.

A fejlesztések finanszírozása szempontjából fontos változás az is, hogy a válság után a nettó FDI beáramlás emelkedésében *nagyobb szerepet játszott a bankrendszerbe érkező nettó működő tőke* szemben a közvetlenül külföldről érkezett finanszírozással. Új jelenség az is, hogy a vállalatok a működő tőke mellett *közvetlen külföldi hitelfelvétellel* is hozzájuthatnak külföldi forráshoz. Például a Mercedes nagyarányú magyarországi beruházásai jelentős részben külföldi (nem tulajdonosi) hitelek felvételével valósultak meg.

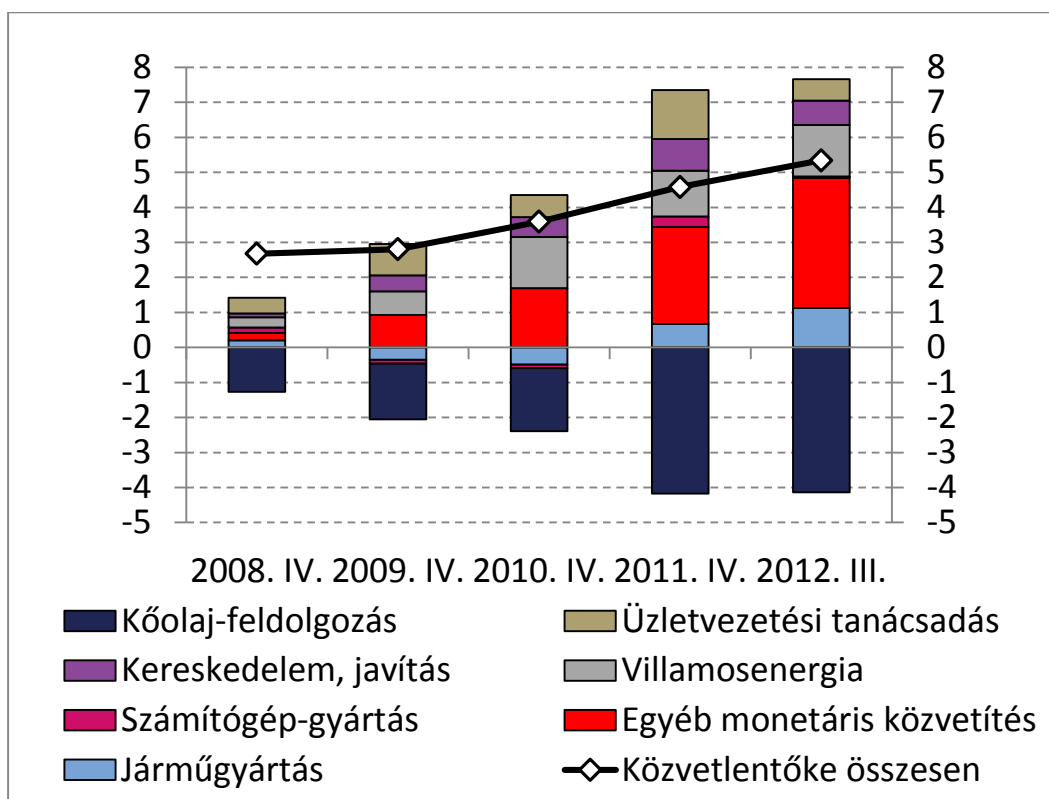
Finanszírozási szempontból a nettó FDI beáramlással kapcsolatban új vonás az is, hogy *a bankoknak a veszteségek ellensúlyozására végrehajtott tőke emelése*i a külföldi befektetések értékét növelték, *az állami cégvásárlások (MOL, E.On)* viszont a külföldi befektetések nagyságát mérsékeltek. Amennyiben e két tényező hatásával korrigáljuk a nettó FDI beáramlást, akkor jóllehet a válság első éveiben csökkent a beáramlás nagysága, de *2010-től már nő, s ennek éves átlagos nagysága 0,5-1 milliárd eurót tesz ki.*

Az FDI beáramlás fejlesztéspolitikai szempontú vizsgálatának utolsó lépéseként e folyamat *ágazati szerkezetének* változását vesszük szemügyre (5. sz. ábra).

5. sz. ábra

**A nettó közvetlen tőke tranzakciók ágazati bontása  
(Kumulált tranzakciók 2008-tól, kiemelt ágazatokban)**

Milliárd euró



Forrás: MNB.

2008 és 2012 között a szerkezeti változások főbb jellemző vonásai a következők voltak:

- az *egyéb monetáris közvetítést* végző ágazatba 2008-tól nagy összegű, 3,7 milliárd euró nettó tőkebeáramlás érkezett, amelynek jelentős része a bankok veszteségeinek pótlását szolgálta;
- a *járműgyártás* szintén jelentős nettó tőkét (1,1 milliárd eurót) vonzott, jóllehet a legnagyobb fejlesztésben (Mercedes Kecskemét) az új, friss működő tőke mellett nagy szerepet kapott a külföldi hitelfelvétel is;

- a vizsgált időszakban a *kereskedelmi vállalatok* és az *energiaszektor* figyelemre méltó nettó tőkevonzását az előbbi esetben 0,7 milliárd euró, a második esetben pedig 1,5 milliárd euró jelzi;
- 2011-2012-ben jelentős értékű, 0,6 milliárd eurónyi nettó tőke áramlott az *üzletvezetési tanácsadási* ágazatba, és
- *csökkent* a nettó FDI beáramlás – az ágazatot érintő tőkeáramlás következtében – a *kőolaj-feldolgozásban*, valamint a *számítógép és az elektronikai termékek gyártásában*, ahol a 2011-2012. évi kapacitás leépítések mérsékeltek az elektronikai ágazat exportteljesítményét és versenyképességét.

### 3. A beruházások szerkezetének alakulása

A nemzetgazdasági beruházások teljesítményének szerkezetét első lépésként a nemzetgazdasági ágazatok és ágak szerint, második lépésként az anyagi-műszaki összetétel, harmadikként a területi megoszlás, végül pedig a szektorális összetétel szerint kívánjuk röviden bemutatni.

#### 3.1. Az ágazatok és az ágak szerinti szerkezet

A három fő beruházási ágazat, a *feldolgozóipar*; a *szállítás, raktározás, és az ingatlanügyletek* együttes részaránya a 2007-2013 időszakban minden évben meghaladta az 50,0 százalékot, és 2007 után (61,3 százalék) a hasonlóan magas értéket 2012-ben (61,0 százalék) érte el a beruházások ágazati összetételében (**6. sz. táblázat**). Az ingatlanügyletek területén a beruházási arány visszaesését 2009-től leginkább a lakásépítési tevékenység nagyarányú visszaesése eredményezte. A beruházások ágazati szerkezetének részletesebb, *19 nemzetgazdasági ág* szerinti vizsgálatát 2013. évre fókuszálva jól jelzi a megvalósult beruházási fordulatot, hogy közülük *13-ban volumennövekedés történt*. A beruházások a legdinamikusabban – a víztisztítási és csatornázási fejlesztési projekteknek megfelelően – a vízellátás; a szennyvíz gyűjtése, kezelése, hulladékgazdálkodás nemzetgazdasági ágban (60,8 százalék), a közigazgatás, védelem; kötelező társadalombiztosítás területén (38,0 százalék) és a szakmai, tudományos, műszaki tevékenység területén (29,9 százalék) nőttek.

**6. sz. táblázat**

### Három fő ágazat beruházásának részesedése az összes beruházásból

Százalék

	2007	2008	2009	2010	2011	2012	2013
<b>Feldolgozóipar</b>	24,7	22,1	20,1	22,3	28,6	32,0	30,6
<b>Szállítás, raktározás</b>	16,2	14,7	17,4	16,5	13,4	13,7	15,3
<b>Ingtatlanügyletek</b>	20,4	21,1	21,7	18,7	15,4	15,3	12,7
<b>Összesen</b>	<b>61,3</b>	<b>57,9</b>	<b>59,2</b>	<b>57,5</b>	<b>57,4</b>	<b>61,0</b>	<b>58,6</b>

Forrás: KSH

A legnagyobb beruházási súlyú nemzetgazdasági ágazatok közül a szállítás, raktározás beruházásainak volumene 15,6 százalékkal nőtt 2012-höz képest a járműbeszerzések, a vasútépítések és felújítások, valamint az útépítések eredményeképpen. A feldolgozóiparban a 2010-2011 között megvalósult beruházások által eredményezett magas bázis (2011-ben 24,2 százalékos beruházás növekedés) meghaladásaként 2012-ben és 2013-ban mindkét évben még 4,9 százalékkal tovább nőttek a beruházások. E dinamikus fejlesztések elsősorban a járműgyártás és a kapcsolódó beszállító ágazatok (gumi, műanyag, illetve gép, gépi berendezések gyártása) területén történtek.

2013-ban a 19 nemzetgazdasági ág közül 6-ban mérséklődött a beruházási tevékenység, legnagyobb mértékben az ingatlanügyek (11,4 százalék), az információ, kommunikáció (9,2 százalék), és a villamos energia-, gáz-, gőzellátás, légkondicionálás (8,5 százalék) területén.

A differenciált ágankénti növekedés eredményeként a *beruházások ágankénti szerkezete* is megváltozott, de a megoszlás 2013-ban nem módosult lényegesen a 2010-2012 évekhez képest (**7. sz. táblázat, 6. sz. ábra**).

**7. sz. táblázat**

**A nemzetgazdasági beruházások teljesítményértékének volumenváltozása, megoszlása és a megoszlás változása**

Százalék

Nemzetgazdasági ágak	Volumenindex (Előző év = 100,0)		Megoszlás				Megoszlás változása			
	2012	2013	2010	2011	2012	2013	2011- 2010	2012- 2011	2013- 2012	2013- 2010
<b>Mindösszesen Nemzetgazdasági ágak</b>	94,8	107,2	100,0	100,0	100,0	100,0	-	-	-	-
<b>Feldolgozóipar</b>	104,9	104,9	22,3	28,6	32,0	30,6	6,3	3,4	-1,4	8,4
<b>Közigazgatás, védelem; kötelező társadalombiztosítás</b>	113	138	3,3	3,3	3,9	5,4	0,0	0,7	1,5	2,1
<b>Vízellátás; szennyvíz gyűjtése, hulladékgazdálkodás, szennyeződésmentesítés</b>	89,4	160,8	3,1	3,0	2,9	4,6	-0,1	-0,1	1,6	1,5
<b>Mezőgazdaság, erdőgazdálkodás, halászat</b>	98,1	109,3	4,8	5,6	5,8	5,7	0,8	0,2	0,0	0,9
<b>Adminisztratív és szolgáltatást támogató tevékenység</b>	99,3	128	1,8	1,9	2,0	2,5	0,1	0,1	0,5	0,7
<b>Szakmai, tudományos, műszaki tevékenység</b>	91,1	129,9	1,6	1,7	1,5	1,8	0,2	-0,2	0,3	0,3
<b>Bányászat, kőfejtés</b>	76,1	96,2	0,2	0,5	0,4	0,3	0,3	-0,1	0,0	0,2
<b>Humán-egészségügyi, szociális ellátás</b>	60	105,8	1,4	2,0	1,4	1,5	0,6	-0,6	0,2	0,1
<b>Művészet, szórakoztatás, szabad idő</b>	76	117,2	1,2	1,4	1,0	1,1	0,2	-0,3	0,1	-0,1
<b>Szálláshely-szolgáltatás, vendéglátás</b>	93,6	105,6	0,9	0,8	0,8	0,8	-0,1	0,0	0,0	-0,1
<b>Egyéb szolgáltatás</b>	60,2	95,9	0,5	0,7	0,4	0,4	0,1	-0,3	0,0	-0,2
<b>Pénzügyi, biztosítási tevékenység</b>	62,7	96,4	1,3	1,1	1,1	0,9	-0,2	0,0	-0,2	-0,4
<b>Építőipar</b>	90,7	117,2	2,3	1,7	1,5	1,7	-0,6	-0,2	0,2	-0,6
<b>Kereskedelem, gépjárműjavítás</b>	97,5	105,4	7,1	7,1	6,8	6,3	0,0	-0,3	-0,5	-0,8
<b>Információ, kommunikáció</b>	110,9	90,8	4,1	3,5	3,9	3,2	-0,6	0,5	-0,7	-0,9
<b>Szállítás, raktározás</b>	97,6	115,6	16,5	13,4	13,8	15,3	-3,2	0,4	1,6	-1,2
<b>Oktatás</b>	62,1	101,7	3,3	3,0	2,0	2,0	-0,2	-1,0	0,0	-1,3
<b>Villamosenergia-, gáz-, gőzellátás, légkondicionálás</b>	61,4	91,5	5,6	5,5	3,5	3,1	-0,2	-1,9	-0,5	-2,6
<b>Ingatlanügyletek</b>	94,9	88,6	18,7	15,4	15,3	12,7	-3,3	-0,1	-2,6	-6,0

Forrás: KSH, saját szerkesztés.

A szerkezeti arányok változását három csoportra bontva mutatjuk be, melyeket a változások mértéke szerint képezünk. Ezek a következők:

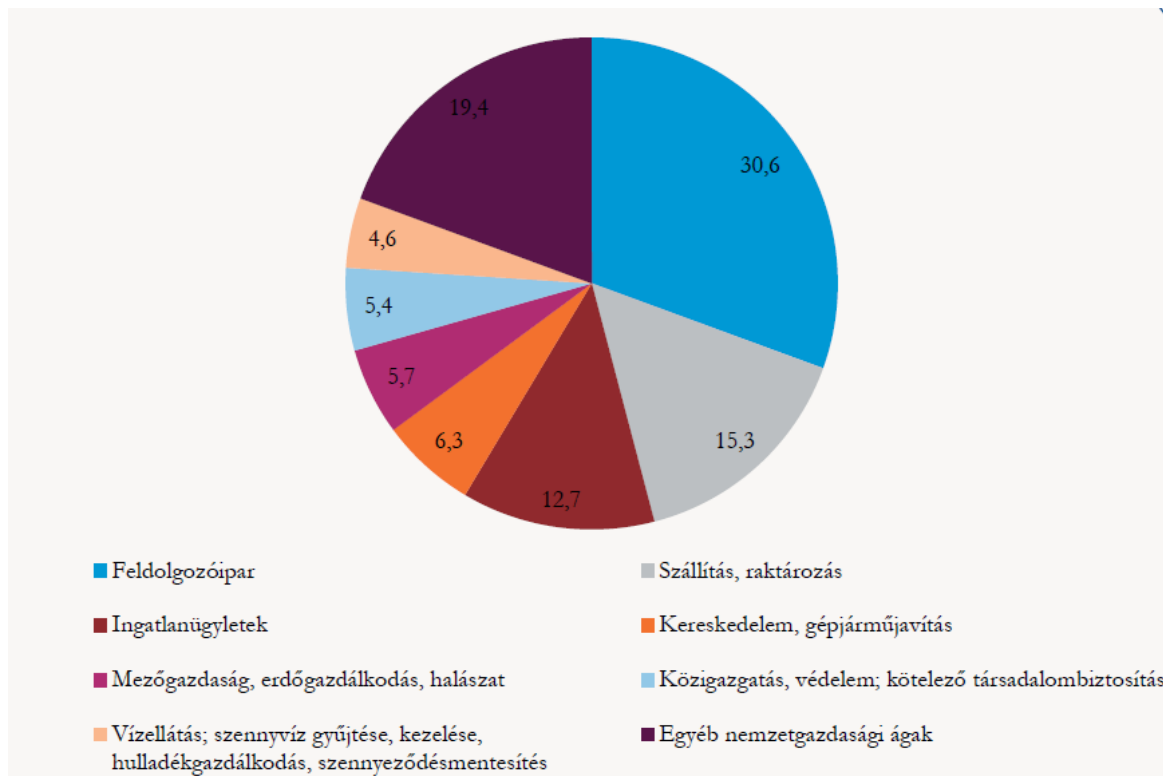
- az 1 százalékpontnyi vagy annál nagyobb mértékű, plusz-mínusz előjelű arányváltozások csoportja;
- a 0,5-0,9 százalékpontnyi plusz-mínusz előjelű arányváltozások csoportja, és
- a 0-0,4 százalékpontnyi plusz-mínusz előjelű arányváltozások csoportja.

A vizsgált időszakban *legintenzívebben változó 7 nemzetgazdasági ág* közül a feldolgozóipar részaránya 8,4 százalékponttal növekedett, a 2010. évi 22,3 százalékról 30,6 százalékra. Ezt követi 2,1 százalékpontos részarány növekedéssel a közigazgatás, védelem; kötelező társadalombiztosítás, és 1,5 százalékpontos emelkedéssel a vízellátás; a szennyvíz gyűjtése, hulladékgazdálkodás, szennyvíz-mentesítés.

6. sz. ábra

**A nemzetgazdasági beruházások megoszlása gazdasági ágak szerint, 2013**

Százalék



Forrás: KSH.



A részarányukat *legintenzívebben csökkentő ágak* között pedig az ingatlan ügyletek (-6,0 százalékpont), a villamosenergia-, gáz-, gőzellátás, légkondicionálás (-2,6 százalékpont), az oktatás (-1,3 százalékpont), valamint a szállítás, raktározás (-1,2 százalékpont) szerepel. E négy nemzetgazdasági ág közül az ingatlanügyek és a villamosenergia-, gáz-, gőzellátás, légkondicionálás és az oktatás esetében minden évben érvényesült a beruházások csökkenő (az oktatásban 2013-ban változatlan részarány melletti) tendenciája. A szállítás, raktározás esetében a részarány 2011-ben 3,2 százalékponttal csökkent, amit az időszak egészét tekintve -1,2 százalékpontos változásra mérsékelt a 2012-ben, de különösen 2013-ban a részarány 2,0 százalékpontos növekedése.

A részarányukat *közepes mértékben* (0,5-0,9 százalékponttal) *változtató* 5 nemzetgazdasági ág a mezőgazdaság, erdőgazdaság, halászat; az építőipar; a kereskedelem, gépjárműjavítás; az információ, kommunikáció; valamint az adminisztratív és szolgáltatást támogató tevékenység. Közülük az utóbbi ág és a mezőgazdaság, erdőgazdaság, halászat növelte arányát a beruházási szerkezetben. Az építőipar beruházási aránya 2013-ban 0,6 százalékponttal elmaradt a 2010. évi 2,3 százalékos részaránytól annak ellenére, hogy részesedése 2013-ban 0,2 százalékponttal meghaladta a 2012. évit.

A részarányukat *kismértékben változtató* nemzetgazdasági ágak közül a bányászat, kőfejtés; a szakmai, tudományos, műszaki tevékenység és a humán-egészségügyi, szociális ellátás növelte a súlyát. A pénzügyi, biztosítási tevékenység 0,4 százalékpontos beruházási aránycsökkenése következtében az ág részaránya 2013-ban 0,9 százalék volt szemben a 2010. évi 1,3 százalékkal.

### **3.2. A beruházások anyagi-műszaki összetétele**

A beruházási tevékenység csökkenésén belül az építési beruházások, valamint a gép- és berendezés-beruházások arányának alakulását tekintve – a korábbi évek változatos képével szemben – egyértelmű tendencia bontakozott ki a 2009 utáni időszakban (**8. sz. táblázat**).

2013-ban az *építési beruházások* 27,8 százalékkal csökkentek 2008. évhez képest. E nagyarányú visszaesést a lakásépítések, az üzleti ingatlan fejlesztések, továbbá a gyorsforgalmi úthálózat-építéshez és felújításhoz kapcsolódó beruházások folyamatos csökkenése okozta. 2013 volt az első év, amikor az építési beruházások volumene 5,9 százalékkal volt nagyobb az előző évinél.

8. sz. táblázat

A nemzetgazdasági beruházások anyagi-műszaki összetétel szerint

	Építés	Gép	Építés	Gép
	Megoszlás, százalék		Az előző év azonos időszaka = 100,0	
2009	58,0	40,0	95,8	86,0
2010	58,3	40,3	92,5	98,5
2011	53,1	45,3	86,1	108,8
2012	51,4	47,0	89,4	101,8
2013	51,5	47,0	105,9	108,5

Forrás: KSH.

A gépberuházások nagyarányú visszaesése 2009-ben kezdődött (14,0 százalék), 2010-ben 1,5 százalékkal folytatódott, majd 2011-től az első két évben növekedtek azután stagnált, és 2013-ban csak kismértékben, 1,7 százalékkal haladták meg a 2008. évi teljesítményértéket. Ebben meghatározó szerepe volt a feldolgozóipari gépberuházásoknak és a korábbi években elhalasztott haszongépjármű-beszerzéseknek. A 2013. évi 8,5 százalékos gépberuházás bővülést elsősorban a külföldről vásárolt, nagyobb volumenű haszongépjármű- és járműberendezések eredményezték.

Az építési beruházások teljesítményének köszönhetően az építési beruházások aránya 58,0 százalékról 51,5 százalékra csökkent a 2009-2013 közötti időszakban. Ezzel szemben a gépberuházások aránya a 2009. évi 40,0 százalékról 2013-ban 47,0 százalékra nőtt.

Az építési és gépberuházási arányok eltérő irányú alakulása az egészében kedvezőtlen beruházási helyzetben is – relatív értelemben – kedvező változásnak tekinthető a termelékenység, a versenyképesség alakulása szempontjából. Természetesen csak abban az esetben, ha feltételezzük, hogy a rendelkezésre álló ingatlanállomány lehetővé teszi a kapacitás kihasználás javulását.

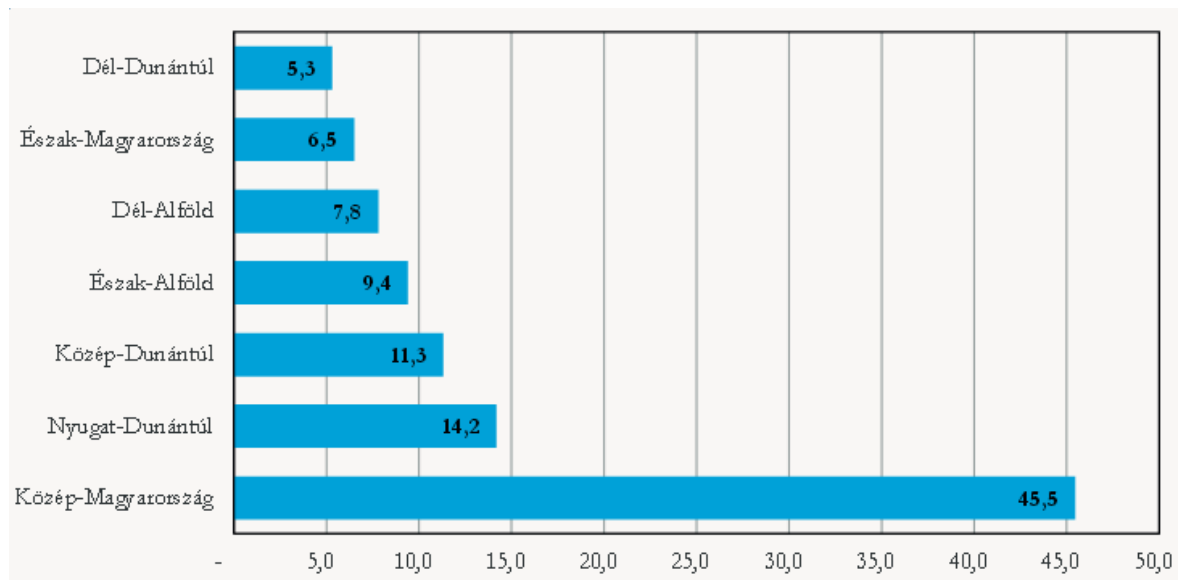
### 3.3. A beruházások területi megoszlása

Szemben a nemzetgazdasági beruházási teljesítmény anyagi-műszaki összetételével a beruházások teljesítményértékének területi megoszlása 2013-ban (7. sz. ábra) nem tér el jelentősen a korábbi évektől. Az 5 fő feletti vállalkozások, költségvetési szervek és a megfigyelt nonprofit szervezetek beruházási aránya Közép-Magyarországon volt a legnagyobb (45,5 százalék). Közép-Magyarország és a dunántúli régiók együtt pedig a beruházások 76,3 százalékát tették ki. Ezen belül Nyugat-Dunántúl beruházásainak részaránya csökkent annak ellenére, hogy Győr-Moson-Sopron megyében jelentős járműipari nagyberuházások valósultak meg, Közép-Dunántúl pedig – elsősorban a Komárom-Esztergom megyei járműipari beruházásnak köszönhetően – jelentős mértékben nőtt.

7. sz. ábra

**Az 5 fő feletti vállalkozások, költségvetési szervek és a megfigyelt nonprofit szervezetek beruházásainak teljesítményértéke régiók szerint, 2013**

Százalék



Forrás: KSH.

A gazdaságilag kevésbé fejlett alföldi régiókban és Észak-Magyarországon a 2013. évi beruházások aránya mindössze 23,7 százalék volt. Dél-Alföldön belül a beruházások 42,6 százaléka a Bács-Kiskun megyében valósult meg, ahol jelentős járműipari nagyberuházás történt.

### 3.4. A beruházások szektorok szerinti megoszlása

A nemzetgazdasági beruházások szektorok szerinti megoszlását a versenyszféra és a költségvetés vonatkozásában vizsgáljuk. A versenyszféra a gazdálkodási forma szerinti osztályozás (GFO) 1, 2, 7 kategóriáit tartalmazza olyan vállalatok esetében, amelyek legalább 50 főt foglalkoztatnak. A költségvetés a gazdálkodási forma szerinti osztályozás (GFO) 3 kategóriáját tartalmazza.

2008 és 2013 között a versenyszféra beruházásai legnagyobb mértékben (12,4 százalékkal) 2009-ben csökkentek, amikor a válság következtében nemcsak a nagyvállalatok, hanem a kis-és középvállalkozások is visszafogták a beruházási tevékenységet (9. sz. táblázat, 8. sz. ábra).

#### 9. sz. táblázat

#### A beruházások volumenindexei a versenyszférában és a költségvetésben

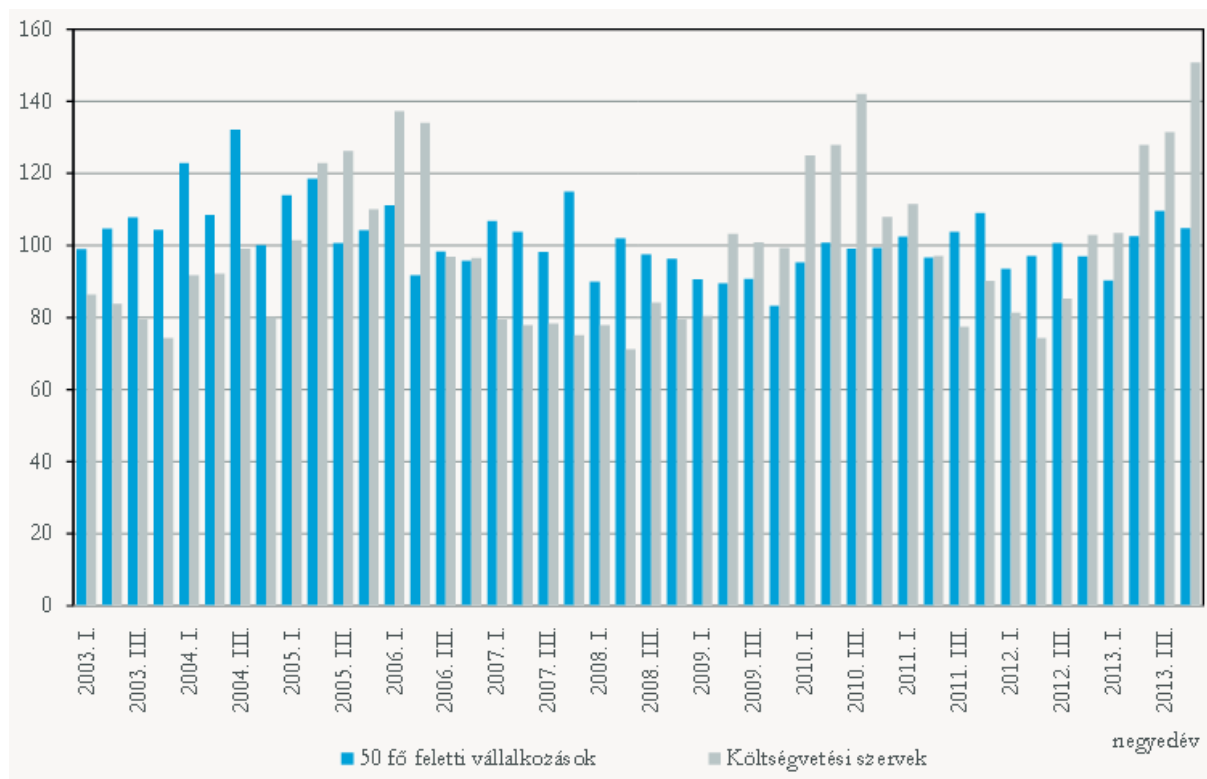
	Nemzetgazdaság összesen, volumenindex, előző év azonos időszaka = 100,0	Versenyszféra	Költségvetés
		Volumenindex, előző év azonos időszaka = 100,0	
2008	100,4	96,6	78,3
2009	91,9	87,6	97,4
2010	94,9	98,9	123,1
2011	95,5	103,7	91,3
2012	94,8	97,3	87,9
2013	107,2	103,1	134,0

Forrás: KSH.

A beruházások először 2011-ben emelkedtek (3,7 százalékkal) a feldolgozóipari (autóipari) nagyvállalatok beruházásainak eredményeképpen a vizsgált időszakban. Fontos megjegyezni, hogy ebben az évben a közepes méretű vállalatok beruházásai még tovább csökkentek. 2012-ben viszont már a nagyvállalatok beruházásai is mérséklődtek és így a beruházások volumene a versenyszektorban 2,7 százalékkal csökkent. 2013-ban – az első negyedévi csökkenés után – a beruházások már 3,1 százalékkal emelkedtek.

## 8. sz. ábra

### A beruházások volumenindexei a legalább 50 főt foglalkoztató vállalkozásoknál és költségvetési szerveknél (előző év azonos időszaka = 100,0)



Forrás: KSH.

A költségvetési szervek beruházásai a hosszabb (2003-2013 közötti) időszakban *csak* 2005-ben, 2006-ban, 2010-ben és 2013-ban nőttek. A 2010. évi bővülés az árvízvédekezéssel és a vörösiszap-katasztrófa elhárítással kapcsolatos költségvetésből finanszírozott beruházásokkal függ össze. 2013-ban a költségvetési beruházások kiemelkedően magas (34 százalékos) volumenbővülését – az alacsony 2012. évi bázis mellett – az árvízvédelemmel kapcsolatos fejlesztési projektek megvalósítása eredményezte.

A vizsgált két szféra közül a versenyszféra beruházásai 2008-ban a nemzetgazdasági beruházás 50 százalékát, 2013-ban pedig 52,6 százalékát tette ki. Ennél *nagyobb mértékben nőtt a költségvetési szervek beruházásának részaránya, a 2008. évi 10,3 százalékról 15,5 százalékra.*

## 4. Az állami beruházások szerkezetének alakulása és intézményi keretei

A nemzetgazdasági beruházásokon belül – a versenyszféra és a költségvetési szervek beruházási arányainak megismerése után – következő lépésként a kormányzati szektor három alrendszerében, *a központi költségvetés, a TB alapok és az önkormányzatok* esetében vizsgáljuk meg a fejlesztések alakulását. Tekintettel a rendelkezésre álló statisztikai adatokra, ezt az áttekintést a beruházásokat magában foglaló *bruttó állóeszköz-felhalmozási indikátor* felhasználásával végeztük el. Ez a mutatószám a beruházási szakstatisztika mutatóin túl információkat tartalmaz a bruttó állóeszköz-felhalmozás vonatkozású körébe tartozó olyan összetevőkről is, mint a pénzügyi lízing és az immateriális javak. Ezt a mutatószámot *az ESA 95 rendszer szerint, folyó áron* a KSH a nemzeti számla statisztika keretében dolgozza ki (2014 szeptemberéig).

Ezzel kapcsolatban megjegyzendő, hogy a bruttó állóeszköz-felhalmozás mutatóját 2014. október 1-jétől jelentős mértékben módosítja az *ESA95 rendszerről az ESA2010 elszámolási rendszerre történő átállás*. Más változások mellett a legjelentősebb a kutatás-fejlesztés felhalmozásként történő elszámolása, amely szerint e tevékenységet nem folyó kiadásként, hanem termelt eszközként kell számításba venni, azaz folyó termelő felhasználás helyett állóeszköz-felhalmozásként kell elszámolni. Ennek az állóeszköz-felhalmozás mellett jelentős kihatása lesz a nemzetgazdasági kibocsátásra és a folyó termelő-felhasználásra is (az előbbi nő, az utóbbi pedig csökken). Ezért szükséges, hogy a jelen tanulmány állóeszköz-felhalmozással kapcsolatos adatai is módosításra kerüljenek.

Először a kormányzati szektor bruttó állóeszköz-felhalmozásának és a nemzetgazdasági felhalmozásnak a *dinamikáját* hasonlítjuk össze (**10. sz. táblázat**).

A kormányzati szektor állóeszköz-felhalmozása a válság kitörése előtti három évben csökkent: 2003-ban 25,6 százalékkal, 2007-ben 18,1 százalékkal és 2008-ban 24,0 százalékkal. E volumenindexek *a felhalmozás ilyen nagyarányú visszaesését olyan években jelezték, amikor a költségvetési hiány csökkenése volt napirenden*. 2009-től a kormányzati szektor felhalmozása – 2011 kivételével – minden évben emelkedett, kiemelkedő mértékben 2013-ban, a megvalósult infrastrukturális fejlesztési projekteknek köszönhetően. E változások hatásaként a 2008-2013 közötti időszakban *a kormányzati szektor állóeszköz-felhalmozásának volumene 3,8 százalékkal nőtt szemben a nemzetgazdaság állóeszköz-felhalmozásának 17,2 százalékos csökkenésével*.

**10. sz. táblázat****A bruttó állóeszköz-felhalmozás volumenindexei a kormányzati szektorban, 2008-2013**

Előző év = 100,0

	<b>Kormányzat</b>	<b>Nemzetgazdaság összesen</b>
2008	76,0	101,1
2009	101,6	91,8
2010	108,5	90,5
2011	92,8	97,8
2012	111,0	95,8
2013	120,3	105,2

Forrás: KSH.

A kormányzati szektor állóeszköz-felhalmozásáról *alszektorok szerinti bontásban* a **11. sz. táblázat** tájékoztat. A vizsgált időszakban a felhalmozás *teljesítményértéke* a központi költségvetés esetében 2010-ben jelentősen, 29,7 százalékkal csökkent, a többi évben emelkedett. Az önkormányzati felhalmozás két évben, 2011-ben (16,7 százalékkal) és 2012-ben (25,7 százalékkal) esett vissza. A TB állóeszköz-felhalmozása a 2009. évi kiugró mértékű (32,3 százalék) növekedés után minden évben jelentősen – 2012-ben kismértékben – csökkent. E változások eredményeként *az állóeszköz-felhalmozás teljesítményértéke a központi költségvetés esetében 2,1 százalékkal, az önkormányzatoknál 12,3 százalékkal nőtt, a TB esetében pedig 45,1 százalékkal csökkent a vizsgált időszakban.*

**11. sz. táblázat**

**Bruttó állóeszköz-felhalmozás alszektoronként, folyó áron, ESA 95 szerint**

Millió forint, előző negyedév, év = 100,0

Negyedév, év	Összesen	Központ	Önkor- mányzat	TB	Index			
					Összesen	Központ	Önkor- mányzat	TB
2008Q1	108 149	50 528	57 482	139	31,3	23,9	42,3	24,2
2008Q2	186 744	112 890	72 569	1 285	172,7	223,4	126,2	924,5
2008Q3	174 644	92 701	81 605	338	93,5	82,1	112,5	26,3
2008Q4	300 396	169 441	130 210	745	172,0	182,8	159,6	220,4
<b>Összesen</b>	<b>769 932</b>	<b>425 560</b>	<b>341 865</b>	<b>2 507</b>	<b>71,5</b>	<b>62,8</b>	<b>86,0</b>	<b>134,9</b>
2009Q1	99 032	49 518	47 558	1 956	33,0	29,2	36,5	262,6
2009Q2	186 221	119 166	66 385	670	188,0	240,7	139,6	34,3
2009Q3	204 547	116 543	87 566	438	109,8	97,8	131,9	65,4
2009Q4	316 159	146 778	169 129	252	154,6	125,9	193,1	57,5
<b>Összesen</b>	<b>805 958</b>	<b>432 004</b>	<b>370 638</b>	<b>3 316</b>	<b>104,7</b>	<b>101,5</b>	<b>108,4</b>	<b>132,3</b>
2010Q1	118 681	36 654	80 310	1 717	37,5	25,0	47,5	681,3
2010Q2	201 185	80 173	120 579	433	169,5	218,7	150,1	25,2
2010Q3	247 272	73 943	172 918	411	122,9	92,2	143,4	94,9
2010Q4	330 564	112 963	217 876	-275	133,7	152,8	126,0	-66,9
<b>Összesen</b>	<b>897 701</b>	<b>303 733</b>	<b>591 682</b>	<b>2 286</b>	<b>111,4</b>	<b>70,3</b>	<b>159,6</b>	<b>68,9</b>
2011Q1	119 721	43 636	75 344	741	36,2	38,6	34,6	-269,5
2011Q2	205 259	75 902	128 806	551	171,4	173,9	171,0	74,4
2011Q3	217 116	94 453	122 533	130	105,8	124,4	95,1	23,6
2011Q4	302 559	136 199	166 317	43	139,4	144,2	135,7	33,1
<b>Összesen</b>	<b>844 655</b>	<b>350 189</b>	<b>493 000</b>	<b>1 466</b>	<b>94,1</b>	<b>115,3</b>	<b>83,3</b>	<b>64,1</b>
2012Q1	104 159	42 022	61 753	384	34,4	30,9	37,1	893,0
2012Q2	198 223	135 956	61 631	636	190,3	323,5	99,8	165,6
2012Q3	218 634	114 278	104 279	77	110,3	84,1	169,2	12,1
2012Q4	447 271	308 455	138 451	365	204,6	269,9	132,8	474,0
<b>Összesen</b>	<b>968 287</b>	<b>600 711</b>	<b>366 114</b>	<b>1 462</b>	<b>114,6</b>	<b>171,5</b>	<b>74,3</b>	<b>99,7</b>
2013Q1	107 858	61 247	46 436	175	24,1	19,9	33,5	47,9
2013Q2	268 004	179 967	87 741	296	248,5	293,8	189,0	169,1
2013Q3	281 186	175 458	105 616	112	104,9	97,5	120,4	37,8
2013Q4	482 572	275 211	206 923	438	171,6	156,9	195,9	391,1
<b>Összesen</b>	<b>1 139 620</b>	<b>691 883</b>	<b>446 716</b>	<b>1 021</b>	<b>117,7</b>	<b>115,2</b>	<b>122,0</b>	<b>69,8</b>

Forrás: KSH.

A változásokat értékelve megállapíthatjuk a következőket:



- mindhárom alrendszer esetében igen nagymértékben eltérő a felhalmozás változásának mértéke az egyes években. Például a központi költségvetés felhalmozása 2010-ben közel 30,0 százalékkal visszaesett, 2012-ben pedig 70,0 százalékot meghaladóan emelkedett. A TB alapok felhalmozása 2009-ben 32,0 százalékkal nőtt szemben a 2011. évi 35,9 százalékos csökkenéssel;
- a felhalmozás negyedéves teljesítményének változásai még az évekhez képest is sokkal hektikusabban alakultak;
- a válság hatásával kapcsolatban megállapítható, hogy a magyar költségvetési politika az állóeszköz-felhalmozásra gyakorolt hatás szempontjából – a költségvetési hiánycsökkentési kényszer nyomása alatt – már 2007-2008-ban „kirobbantotta” a 2009-ben kibontakozott válságot, s így olyan rendkívül alacsony bázis alakult ki, ami még 2009-ben sem csökkenhetett tovább.

A kormányzati szektor alszektoraiban ilyen módon és intenzitású változásokkal megvalósult állóeszköz-felhalmozási folyamat esetén *kétséges, hogy a fejlesztési források felhasználása célszerűen, hatékonyan és koncentráltan történt-e az elmúlt években.* Ennek kimutatása-feltárása számvevőszéki ellenőrzés keretében történhetne oly módon, hogy az alszektorokon belüli szerkezeti változások elemzése érdekében az érintett költségvetési intézményeknél helyszíni ellenőrzésekre kerülne sor.

A kormányzati alszektorokban az állóeszköz-felhalmozási folyamat fontos jellemzője az alszektorok részarányának jelentős változása is (**12. sz. táblázat**). E változás egyik jellemzője, hogy a vizsgált időszakban a *központi költségvetési alszektor felhalmozási aránya 55,3 százalékról 60,7 százalékra nőtt szemben az önkormányzati részarány 44,4 százalékról 39,2 százalékra történő csökkenésével.* A másik, hogy ez a változás helycserés lépésekkel valósult meg. A válság 2009-ben – viszonylag kis aránycsökkenéssel – csak a központi költségvetési alrendszert érintette, viszont *2010-2011-ben* már nagymértékben, miközben *az önkormányzati alrendszer részesedése arányosan nőtt. 2012-2013-ban* pedig magasabb szinten *visszarendeződtek a 2008-2009. évi részarányok.* Ennek fő oka az önkormányzatok területén megvalósított strukturális intézkedések, és a végrehajtott önkormányzati (oktatási, egészségügyi stb. intézményeket érintő) feladatátrendezés. Ellenőrzési szempontból azonban felvetődhet az a kérdés, hogy vajon *az önkormányzatok 2010-2012. évi megnövekedett forrásfelhasználása megfelelt-e a célszerűségi és hatékonysági követelményeknek.*

## 12. sz. táblázat

### Az alszektorok részesedése a kormányzati szektor bruttó állóeszköz-felhalmozásából

Százalék

	<b>Központ</b>	<b>Önkormányzat</b>	<b>TB</b>	<b>Összesen</b>
2008	55,3	44,4	0,3	100,0
2009	53,6	46,0	0,4	100,0
2010	33,8	65,9	0,3	100,0
2011	41,5	58,4	0,2	100,0
2012	62,0	37,8	0,2	100,0
2013	60,7	39,2	0,1	100,0

Forrás: KSH.

## 5. A beruházási támogatások alakulása

A bruttó állóeszköz-felhalmozás és a beruházások alakulására ható tényezők között elemzési és számvevőszéki ellenőrzés szempontból is fontos, hogy kiemelt figyelmet fordítsunk a beruházási támogatások nagyságának változására. Tekintettel arra, hogy e támogatások kiszámítását a Központi Statisztikai Hivatal már az ESA2010 módszertan szerint végezte el, a **13. sz. táblázat** már ebben a rendszerben mutatja be a beruházási támogatások változását. Az alkalmazott módszertannal kapcsolatban megjegyezzük azt is, hogy a nemzetgazdasági szektorok közül csak a kormányzat és a külföld szektorok adhatnak beruházási támogatást.

A táblázat a beruházási támogatási adatokat a következő kategóriák szerint mutatja be:

- támogatást 5 hazai szektor (a nem pénzügyi vállalatok, a pénzügyi vállalatok, a kormányzat, a háztartások, valamint a háztartásokat segítő nonprofit intézmények) és a külföld kaphatja;

## 13. sz. táblázat

## Beruházási támogatások, 2009-2013

Millió forint

		Nem pénzügyi vállalatok	Pénz- ügyi vállal- atok	Kormány- zat	Háztartá- sok	Háztartáso- kat segítő non-profit intézmények	Nemzet- gazdaság összesen	Kül- föld	Összesen	Összesen, előző év =100,0
2009	KAPOTT	319 126	764	266 278	79 945	19 199	685 312	4 977	690 289	
	kormányzattól	144 973	764		70 501	17 949	234 187	4 977	239 164	
	külföldtől	174 153	0	266 278	9 444	1 250	451 125	0	451 125	
2010	KAPOTT	284 972	789	423 140	53 009	20 676	782 586	6 421	789 007	114,3
	kormányzattól	115 669	789		41 734	18 975	177 167	6 421	183 588	76,8
	külföldtől	169 303	0	423 140	11 275	1 701	605 419	0	605 419	134,2
2011	KAPOTT	354 095	894	518 956	87 173	29 028	990 146	17 423	1 007 569	127,7
	kormányzattól	201 193	894		80 356	20 139	302 582	17 423	320 005	174,3
	külföldtől	152 902	0	518 956	6 817	8 889	687 564	0	687 564	113,6
2012	KAPOTT	407 859	790	502 389	91 982	35 969	1 038 989	32 941	1 071 930	106,4
	kormányzattól	152 141	790		85 378	28 706	267 015	32 941	299 956	93,7
	külföldtől	255 718	0	502 389	6 604	7 263	771 974	0	771 974	112,3
2013	KAPOTT	556 080	1 427	701 982	51 780	58 825	1 370 094	19 601	1 389 695	129,6
	kormányzattól	194 344	1 427		42 909	36 800	275 480	19 601	295 081	98,4
	külföldtől	361 736	0	701 982	8 871	22 025	1 094 614	0	1 094 614	141,8

Forrás: KSH.

- a hazai szektorok közül a kormányzat csak a külföldről kaphat támogatást, és
- a kormányzat a külföldnek is adhat támogatást.

Mint a táblázatból látható, a vizsgált időszakban a *támogatások összege megduplázódott, a 2009. évi 690,3 milliárd forintról 1389,7 milliárd forintra nőtt*. Az éves emelkedés viszont hullámzóan történt: a 2010 (14,3 százalék) és a 2012 (6,4 százalék) évekhez képest 2011-ben (27,7 százalék), illetve 2013-ban (29,6 százalék) kiemelkedő volt a növekedés.

A *kormányzattól* a szektorok az egyes években 180-320 milliárd forint nagyságú beruházási támogatást oly módon kapták, hogy az évenkénti változás üteme 2010-2011-ben -23,2 százalék és +74,3 százalék, 2012-2013-ban pedig már viszonylag egyenletes (-6,3 százalék és -1,6 százalék) volt.

A *külföldről* kapott beruházási *támogatások összege 2009-2013 között 2,4-szeresére, 451,1 milliárd forintról 1094,6 milliárd forintra nőtt*. Az éves ütem szempontjából kiemelkedő volt a 2010. év (34,2 százalék) és a 2013. év (41,8 százalék).

Tekintettel arra, hogy a külföldnek nyújtott kormányzati beruházási támogatások éves nagysága 5-33 milliárd forintnyi sávban ingadozott, *a támogatásoknak gyakorlatilag a teljes összegét a nemzetgazdaságot alkotó hazai szektorok kapták*. Közülük a legnagyobb beruházási támogatás 2009-ben – a válság hatásokkal összefüggésben – a nem pénzügyi vállalati szektorba irányult, a többi évben pedig a kormányzati szektorba.

A gazdasági növekedés, a foglalkoztatottság és a versenyképesség javítása szempontjából meghatározó jelentősége van annak, hogy *a nem pénzügyi vállalati (üzleti) szektor* beruházási támogatásának nagysága folyamatosan emelkedjen. Ez a követelmény – a válság miatt indokoltan, a 2009. év (319,1 milliárd forint) kivételével – minden évben megvalósult, és *2013-ban a támogatás nagysága 556,1 milliárd forintot ért el*. E szektorban a folyamatos növekedést illusztrálják a 2011. évi 24,2 százalékos, a 2012. évi 15,2 százalékos és az EU-transzferek által lehetővé váltak a kiugróan magas, a 2013. évi 36,3 százalékos éves bővülési ütemek. *A beruházási támogatások GDP-arányos nagysága az üzleti szektorban a 2009-2010. évi 1,2-1,1 százalékkal szemben 2011-ben 1,3 százalékra, 2012-ben 1,4 százalékra, 2013-ban pedig 1,9 százalékra nőtt*. Ami e szektorban a kormányzattól, illetve a külföldről kapott beruházási támogatások nagyságának arányát illeti, a kormányzati támogatás egy évben, 2011-ben haladta meg a külföldről jövő támogatást, a többi évben az utóbbi nagysága volt nagyobb, különösen – az ismert nagyarányú EU-

transzfer miatt – 2013-ban, amikor a külföldről jövő támogatás 361,7 milliárd forint volt szemben a kormányzat 194,3 milliárd forint támogatásával.

A többi hazai szektorban, a háztartások és a háztartásokat segítő nonprofit intézmények szektorában a kormányzattól kapott beruházási támogatások viszont minden évben jelentősen meghaladták a külföldről jövő támogatásokat.

## Módszertani útmutató

### Fogalmak, mutatók

**Nemzetgazdasági beruházási tevékenység:** a tárgyi eszközök beszerzése, létesítése, előállítás, a meglévő tárgyi eszközök bővítése, rendeltetésének megváltoztatása, átalakítása, felújítása, az elhasználtak pótlása, az erdőnevelési, erdőfenntartási és erdő-felújítási munkák kivételével, valamint az üzembehelyezésig, a raktárba történő beszállításig végzett mindazon tevékenység, amely az eszközhöz egyedileg hozzákapcsolható. A beruházási tevékenység számbavétele teljesítményértéken történik.

**Beruházás teljesítményértéke:** tartalmazza a vételárat, a szállítási, raktározási, alapozási, szerelési, próbaüzemeltetési, üzembehelyezési költségeket, a beszerzésekkel kapcsolatos közvetítői költségeket, bizományi díjakat, támogatásokat, adókat, vámköltségeket, az előzetesen felszámított lenem vonható általános forgalmi adót, valamint azokat az egyéb költségeket, amelyek a beruházott eszközhöz egyedileg kapcsolhatók. Az előzetesen felszámított levonható általános forgalmi adó nem része a beruházási teljesítményértéknek.

**Beruházások volumenindexe:** a beruházási teljesítményérték tárgyidőszaki árszinten kifejezett, összehasonlító áras adataiból, Paasche-súlyozással számított mutató, amely a beruházási teljesítményérték árváltozástól megtisztított változását tükrözi.

**Bruttó állóeszköz-felhalmozás:** a KSH a beruházási szakstatisztika mutatói túl információkat gyűjt a bruttó állóeszköz-felhalmozás vonatkozási körébe tartozó egyéb összetevőkről is. Így például a pénzügyi lízingről, az operatív lízingről, a tárgyi eszközök hosszú távú bérletéről és az immateriális javakról.

**Az adatok forrása:** a beruházási adatok részben az éves beruházás-statisztikai jelentésből származnak, részben becsléssel készültek.

**Az adatszolgáltatók köre:** a beruházási tevékenység megfigyelése a 49 főnél többet foglalkoztató vállalkozásoknál és létszám-kategóriától függetlenül a költségvetési és társadalombiztosítási szervezeteknél teljes körű, az 5–49 főt foglalkoztató vállalkozások esetében rétegzett mintavételen alapuló, reprezentatív. Az 5-nél kevesebb főt foglalkoztató vállalkozások adatai szakértői becslésen alapulnak.

Az adatok teljes körűsítése egyszerű felszorzáson alapuló átlagbecslés. A standard hibát a hagyományos módon határozza meg KSH.

**Területi adatok:** az 5 fő és afeletti vállalkozások adatai az adott megye (város) területén megvalósult beruházásokat tartalmazzák, függetlenül a beruházó területi elhelyezkedésétől.

### **Az ESA2010 bevezetése miatt változások**

2014 szeptemberétől a nemzeti számlák összeállításának módszertana megváltozott, mivel az Európai Unió 2013. május 21-én elfogadta az 549/2013/EU parlamenti és tanácsi jogszabályt. Ennek melléklete egyben meghatározza a tagországokban a nemzeti számlák összeállításának módszertanát.

Az elmúlt húsz évben jelentős hatások érték a világ gazdaságait, például az információs és kommunikációs technológiák térnyerése a termelési folyamatokban, az immateriális javak, a szellemi tulajdonú termékek bővülő szerepe és a globalizáció felerősödése. E folyamatok leképezése a nemzetgazdasági elszámolásokban nem forradalmi, hanem szükségszerű változásokat hozott.

A nemzeti számlák a gazdaságstatisztika modern rendszerének a központi elemét képezik, valamint rendszerezett statisztikai keretet nyújtanak a gazdasági folyamatok összegzéséhez és elemzéséhez. E szerep maradéktalan betöltéséhez és a felhasználók változó igényeinek való megfeleléshez a számlarendszernek naprakész rendszerként kell üzemelnie. A felsorolt tényezők tették szükségessé a korábban alkalmazott (ESA95) módszertan frissítését és megújítását (ESA2010).

Az ESA2010 összhangban van az ENSZ által kiadott, a nemzeti számlák világszerte elfogadott és alkalmazott módszertanával, az SNA2008-al, így biztosítva a makro-statisztikai mutatók világszintű összehasonlíthatóságát.

A KSH kiadványban adta közre a magyar nemzeti számlák ESA2010 szerint átdolgozott főbb adatait, melyet a teljes, az 1995-tel kezdődő időszoron érvényesítettünk. Az átállással együtt – a nemzetközi gyakorlatnak megfelelően – a nemzeti számlákban bevezetett további változtatások okai a következők:

- az Eurostat által a GNI-jelentések ellenőrzése során kért módszertani változtatások, illetve
- néhány kisebb esetben az adatok ellenőrzése, véglegesítése során talált, rutin revízióként végzett hibajavítások, korrekciók.

*(Részletesen lásd: Magyarország nemzeti számlái, 2013 (előzetes adatok) 2014. szeptember)*